

佛教孔仙洲紀念中學

1. 校訓：《明 智 顯 悲》

明平等智 顯同體悲

2. 學校使命：

本佛化教育的精神，
配合時代發展的需要，
為學生提供良好的學習環境及
接受均衡教育的機會。

3. 學校遠景：

培育學生克己盡責，
建立積極人生觀，
弘揚「明智顯悲」精神。

4. 學校目標：

我們期望學校師生共同努力，實現以下理想：

- (一) 以佛陀智慧淨化心靈，譜出和諧美善人生；
- (二) 實行多元化校本課程，塑造樂善勇敢一代；
- (三) 掌握語文和資訊技巧，開展終生學習歷程；
- (四) 自愛自重，秉持良好的品德修養和價值觀；
- (五) 尊師敬友，促進校園的人際關係和歸屬感；
- (六) 五育均衡，開闊生活空間，發展興趣潛能；
- (七) 愛護家庭，互相關懷尊重，培育健康成長；
- (八) 關心社區，參與群體事工，奉行民權公義；
- (九) 放眼世界，承傳中華文化，體察時局變遷；
- (十) 懷抱理想，認定目標方向，貢獻家國社群。

透過 2018-2019 年度的持分者問卷及情意社交問卷的數據分析結果及老師的商議，我們對學校的現況分析如下：

內容與 2018-2019 年度週年校務計劃書一樣

強項

1. 學校校風淳樸、學生律己守禮，熱心服務社群，在區內擁良好校譽。
2. 法團校董會成員關心及支持學校事務，尊重及支持學校的發展計劃。
3. 學校與家長、校友及社區機構關係良好，溝通緊密，合作無間。
4. 學校的教師資歷優良、勤奮盡責，而行政架構職系清晰、知人善任，致力為學生提供全人教育。
5. 學校靈活配置資源，為學生提供適切課程及適異教學，提升學與教效能。
6. 學校重視生涯規劃，指導學生循序漸進地認識自我、拓展潛能，豐富學習經歷，積極爭取成就。

弱項

1. 部份學生欠缺有效的學習方法和學習目標，學習積極性和自律能力尚需加強，提升學習的主動性。
2. 部份管理層將接續退休，學校必須致力培訓接班人和促進彼此的協作默契，創造新景象。
3. 面對新時代的電子教學浪潮，學校要加強電腦科技配套，提升電子教學空間，給予充足時間讓教師適應及投入。
4. 學生的正面人生觀及處理逆境的能力仍有改善的空間。
5. 教師認同宜強化監察制度，完善目標達致，建立共同的遠景。

契機

1. 學校法團校董會的主要成員大致穩定，新任校監及數位校董了解學校事務，充分發揮學校領導者的角色。
2. 校本 STEM 課程開展，有更充裕的空間優化規劃，調配資源，讓學生在學業、品德和活動各方面均衡發展，貫徹全人教育，並與創新科技接軌，培育人才。
3. 學校與大專院校合作，深化適異教學，策動教師彈性調整教學內容、教學進度和評量方式，以提升學生學習效果。
4. 學校優化生涯規劃項目，讓學生獲得所需知識、技能及態度，以配合自己的興趣、能力、方向，作出明智的升學/就業選擇。
5. 課堂師生比例較以往改善，有利教師關顧學生，提升教學品質。
6. 學校推動健康校園計劃及生命教育課程，確立學生正確的價值觀，提升抗逆力，建立生活目標，尋找生命意義。

危機

1. 學生大多來自基層家庭，語文基礎薄弱，高度依賴學校提供學習支援和經歷拓展的機會，學校需尋求更多外來資源改善問題。
2. 教育局整體教師的編制限制及運用額外資源聘用合約教師，影響教師工作的穩定性。
3. 面對區內學生人數減少及「融合教育」推行，增加學生學習程度差異，教師工作壓力沉重，學校需加強專業培訓及支援，並釋放教師空間，提升團隊士氣。

2018-2022 學校發展計劃 2018-2022 School Development Plan

關注事項 I 【好學善學，求進求成】

Aspire to be ardent and adept in knowledge acquisition

Strive for advancement and pursue achievement

- 在學與教的策略中實踐六大正向元素(PERMA + H) 的正向教育，提升學習效能。
- To implement positive education through adopting the multidimensional model of PERMA+H into everyday teaching and learning.

關注事項 II 【正念正向，思恩感恩】

Cultivate a positive mindset and a sanguine outlook

Develop an attitude of gratitude and reciprocate kindness

- 在多元活動中實踐六大正向元素(PERMA + H) 的正向教育，培養及發展學生的品格強項、成長性思維及「人生四功」
- To implement the multidimensional model of PERMA+H in a diversified range of activities to cultivate character strengths, growth mindset and the 4 positive attributes within students.

人生基本功

Essential Life Skills

1. Be Serious and Enthusiastic

Be serious and enthusiastic about things that we do by

- Developing an interest
- Enjoying the process
- Aspiring for excellence

投入：培養興趣、享受過程、抱有理想、投入生活

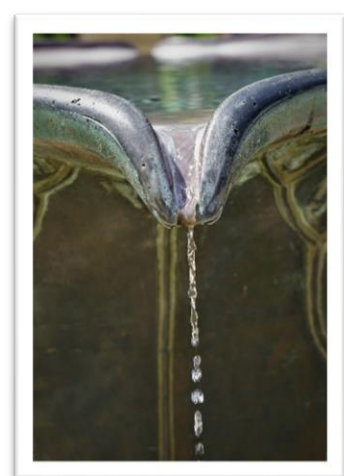


2. Develop Patience and Perseverance

Aspire for achievement and success by

- Committing with determination
- Being patience and persevering
- Overcoming challenges and disappointment

堅忍：先下決心、還得忍耐、經歷考驗、當有所成



人生基本功

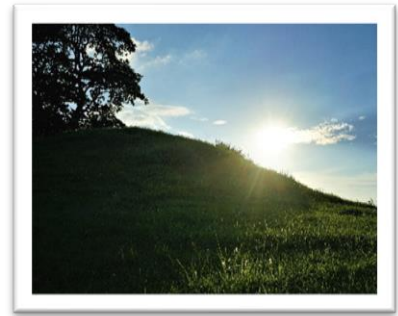
Essential Life Skills

3. Habitually Contemplate and Reflect

Develop insight and wisdom by

- Learning to self-study
- Habitually contemplating and reflecting
- Discerning right from wrong

反思：需懂自學、慣常反思、明辨是非、增長智慧

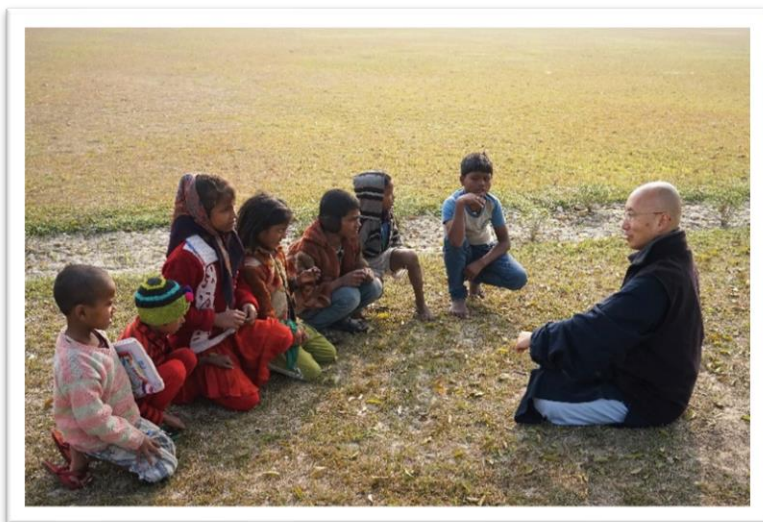


4. Build Good Karmic Connections

Build good karmic connections whenever and wherever possible by

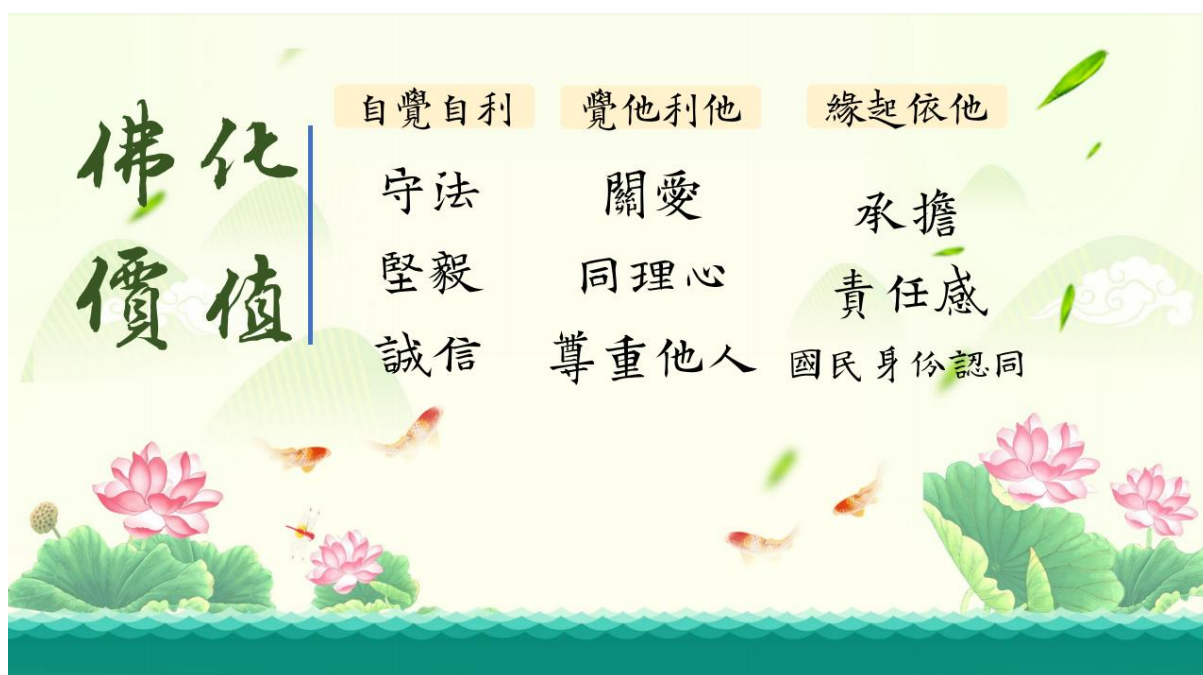
- Humbly listening to and learning from others
- Being caring and empathic
- Developing harmonious interpersonal relationships

善緣：虛心學習、多表關懷、和諧共處、廣結善緣



佛化德育與價值教育的 三大範疇

價值	定義
自覺 自利	即對自己進行觀察和深化了解，從而增強對自己的了解，轉化迷執，培養正知正見的智慧。佛教常言：「人生難得。」我們有幸生成為人，擁有了覺知和學習的能力，因而生命有無限的可能。所以學生應珍惜當下和善用因緣，不要浪費生命，好好活下去，成為一個優質的人，有守法、誠信和堅毅的品德。
覺他 利他	即對他人進行觀察和深化了解，從而能善巧地引導他們步上覺醒的道路。有了自「覺」的基礎，我們便要學會覺察和了解別人的感受和想法，繼而懂得尊重他人，做到己所不欲，勿施於人，一起共建和諧包容的社會，成為一個懂得愛的人。
緣起 依他	佛教的緣起法指出世界一切的人和事，都是依仗眾多因緣條件和合才得以出現和存在，所以都有互相依靠的特性。假若天下不太平，國家不能治理好，家庭成員不能和諧相處，個人又如何會得到幸福呢？因此我們要成為一個明白事理，守法和有責任感的明理達人。



正向教育 Positive Education

(I) 品格強項

- ❖ 創造力、靈巧性和獨創性
- ❖ 判斷力和批判性思考
- ❖ 對世界好奇和感興趣
- ❖ 洞察力及智慧
- ❖ 喜愛學習

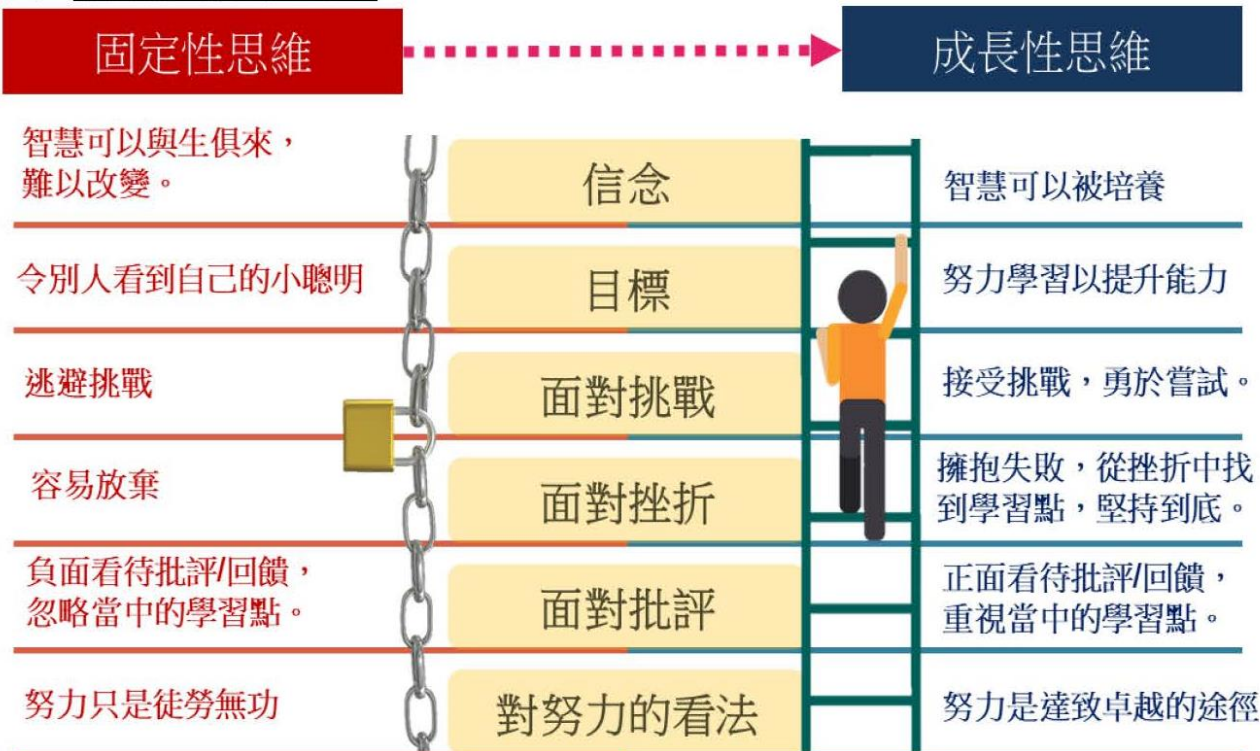
- ❖ 社交智慧
- ❖ 仁慈和寬容
- ❖ 愛和被愛的能力

- ❖ 靈修性
- ❖ 幽默感
- ❖ 希望感、樂觀面對將來
- ❖ 欣賞美和卓越的能力
- ❖ 感恩能力



- ❖ 勇敢和勇氣
- ❖ 勤奮、用功和堅毅
- ❖ 誠實、真摯和真誠
- ❖ 興緻、熱情和幹勁
- ❖ 公民感、團隊精神和忠心
- ❖ 不偏不倚、公平和公正
- ❖ 領導才能
- ❖ 寬恕和慈悲
- ❖ 謙遜
- ❖ 小心、謹慎和審慎
- ❖ 自我控制和自我規範

(II) 成長性思維模式



正向教育

Positive Education

(III) PERMA-H 正向福祉框架

正向關係

正向關係包括定期接觸溝通及進行活動、互相關心及幫助，和互相欣賞及表達謝意。這些正向關係使個人得到聆聽、安慰、鼓勵和提醒，令自己有能力面對困難和逆境。

正向投入

當人集中在做一些他真正享受和重視的事情，就會全心投入在此時此刻。在正向心理學中，這種投入的狀態，稱為「神馳」(FLOW)的狀態。

正向情緒

正向情緒是正向福祉的基石，它就是指可以讓我們產生愉悅、高興、溫暖、舒服等主觀的感覺。

正向意義

正向意義是個人的歸屬感，這個東西給個人帶來超越它本身的價值。若果人要感到幸福快樂，就必須感到生活有意義和有價值。

正向成就

成就感是一個人完成一件事情或者做一件事情時，為自己所做的事情感到愉快或成功的感覺。

正向健康

正向健康是包括心理及生理的健康，心理健康包括提升自己的抗逆力、發現自己的優勢等。生理健康是發展個人均衡的飲食及運動模式，以面對豐盛的人生。



校情檢視：2020 至 2021 年學校發展計劃成效

關注事項 (I)：【好學善學，求進求成】

中文科

簡述策略/工作進展	超標 / 達標 / 不達標 / #無法/尚未完成	改善建議 / 發展空間 (加濶/加深) (保 / 改 / 開 / 停)
	有效 / 失效 因素分析 (實證)	
中一級單元二 【家傳戶曉的人物】 已完成 <ul style="list-style-type: none"> ● 培養學生正面的性格特質 ● 透過閱讀名人事跡例如《岳飛之少年時代》《木蘭辭》、《孫中山》， ● 學生正面的學習榜樣 	<ul style="list-style-type: none"> ● 達標，有效 ● 自我認識遊戲，欣賞同學的優點。學生投入討論，唯網課時間不足，未能深入討論。 ● 部班別利用 padlet 收集生反思，以方便課堂討論，效果良好。 ● 同儕分享，建立正向關係 ● 學生能掌握家傳戶曉的人物的優點 	<ul style="list-style-type: none"> ● 保留
中三級單元六 劇本創作—「默默無聞的小人物」 <ul style="list-style-type: none"> ● 實踐劇本和短片創作，配合單元小說與劇本的教學藉默默無聞的小人物為主題，提升學生關懷社會的愛心 	<ul style="list-style-type: none"> ● 無法完成—因課時縮短，今年取消了本動 	<ul style="list-style-type: none"> ● 保留，來年施教
中四級單元一 寫作精研《令人心存感恩的親人》 已完成 <ul style="list-style-type: none"> ● 配合單元一記敘抒情教學 ● 正向投入：聽歌、看短片，欣賞人物的美德 ● 正向意義：讓學生掌握記敘抒情文的寫作手法 欣賞親人的品格優點	<ul style="list-style-type: none"> ● 達標，有效 ● 掌握課文主旨，聽歌、看短片，感念親情，達到心流效果； ● 完成片段描寫，掌握記敘抒情文的寫作手法； ● 唯大部份學生對感受親人的關愛較為膚淺。 ● 完成長文，佳作共賞，達到正向關係、正向成就。 	<ul style="list-style-type: none"> ● 保留 ● 須加強導引學生體察親心
中一級 專題研習— 「廿四孝話劇」 已完成 <ul style="list-style-type: none"> ● 認識孝文化 ● 分組撰寫劇本、演繹話劇 ● 由其他各組填寫評分紙，並給予同學正面的評價或改善建 	<ul style="list-style-type: none"> ● 達標，效果一般 ● 因正規課時縮短，課堂內只能教授六篇故事，劇本創作及話劇只能押後至試後補課舉行。學生由於長期網課，未有足訓練，故協作能力稍弱，部份學生演出未算理想。 ● 學生能完成劇本 	<ul style="list-style-type: none"> ● 保留 ● 須預留充足時間及多加指導學生

<p>議。</p>	<ul style="list-style-type: none"> ● 投入話劇演出，唯略見胡鬧。 ● 學生能建立正向關係、獲得成功感 	
<p>中二級單元四延伸閱讀 「疫情期間最想感謝的小人物」已完成</p> <ul style="list-style-type: none"> ● 教授《一件小事》篇章 ● 個人短講—認識自己的行為、性格特點。 ● 短文寫作：訪問校工、感恩心意卡 	<ul style="list-style-type: none"> ● 部分達標； ● 順利完成教授篇章，初步了解何謂六大美德；達到正向意義； ● 學生透過個人短講分析自己的品格強項，但表現一般，內容不夠充實； ● 因網課關係，取消了訪問校工部分。 	<ul style="list-style-type: none"> ● 保留
<p>中三級 單元二深化讀文教學 「感恩沿途有你」已完成</p> <ul style="list-style-type: none"> ● 完成讀文教學後，派發延伸閱讀材料，主題以親人為主。 ● 以「感恩沿途有你」為題設計 google form，內容有學生與親人的合照與感恩小事的敘述， 	<ul style="list-style-type: none"> ● 達標，效果良好 ● 以學生回憶為切入點，以兒時照片為媒介，能吸引同學投入感。 ● 達至感恩的正向情緒(情緒與記憶高度相關係理論基礎)，效果良好 ● 學生願意分享，增加了同學之間的溝通，達到正向關係。 	<ul style="list-style-type: none"> ● 保留
<p>中五級 「豁達超脫的人生 — 蘇軾作品賞析」已完成</p> <ul style="list-style-type: none"> ● 教授《念奴嬌•赤壁懷古》學生分組賞析蘇軾的人生態度及其作品，加深了解其超脫的人生觀。 ● 讓學生思考其人生觀如何能幫助自己面對逆境，培養學生投入、堅忍、感恩等品格 	<ul style="list-style-type: none"> ● 達標，有成效 ● 學生透過匯報，能深入分析蘇軾詞作的背景及向來所表達的人生態度； ● 學生的自學及協作能力有提升； ● 學生掌握面對逆境的正向心理 	<ul style="list-style-type: none"> ● 保留 ● 加入學生如何面對的困難及挫折的事例，使學生能在真實生活中運用所學。

英文科

Overview of strategies / Progress	Above target / On target / Below target #Fail to complete / Still in progress	Overview of strategies / Progress
	Evidence-based factors of success / failure (with examples)	
1.1 Group Project of each form (S.1 to S.5)	<ul style="list-style-type: none"> - On target - 2 classes handed in late - All classes handed in the group p.p. 	<p>-Subject teachers should be aware of the date by which the work has to be available for record.</p> <p>-Zoom video was used due to covid-19. This strategy to cope with special situation limited the authenticity of the presentation. It was more like reading from scripts than presentation.</p> <p>-It will be done in classroom when it is allowed next time so that students can do it face to face with suitable volume, eye contact & gestures</p>

數學科

簡述策略/工作進展	超標 / 達標 / 不達標 / #無法/尚未完成	改善建議 / 發展空間 (加潤/加深) (保 / 改 / 開 / 停)
	有效 / 失效 因素分析 (實證)	
1.1 邀請同學參與校內或校外的學術比賽或活動，以提升學生的學習動機及興趣 (部份達標)	<p>不達標</p> <p>受新冠肺炎影響，有一半的公開數學比賽被取消了，至於持續有舉辦的公開數學比賽，同學們依然保持水準 (獲得獎牌及證書合共 36 次)，低於上年度獲獎的數目 (獲得獎牌及證書合共 50 次)，數學組會上載獎狀及得獎學生相片至學校網頁，提升學生的滿足感。</p>	<p>下學年能成功開辦公開數學比賽培訓班。</p> <p>此外，在下年度初中的班別中，會發邀請信予數學科成績優異的學生，鼓勵同學多參與校外的數學比賽。</p>

1.3 在中一級進行一大型思恩感恩活動：「夢幻數學旅程」。(未能達標)	無法完成 受新冠疫情影響，中一級同學大部份時間未能在學校出現，引致學習進度已經跟不上，如要額外創作校本暑期作業「夢幻數學旅程」，更是百上加斤，在取捨的情況下，科組決定把計劃延期至下年才執行。	本年度暑期，同事們已為下年度「夢幻數學旅程」計劃，進行了大部份的前期工作，尤其是為各課題及各程度的學生，設定了合適的框架，讓學生在下年度設定校本暑期作業題目時，提升題目的闊度和深度，不致於則重在某一類的題型。
-------------------------------------	---	--

初中科學科

簡述策略/工作進展	超標 / 達標 / 不達標 / #無法/尚未完成	改善建議 / 發展空間 (加濶/加深)
	有效 / 失效 因素分析 (實證)	(保 / 改 / 開 / 停)
重視實驗教學	不達標： 受疫情影響，學生動手的機會大為減少，影響本科學習	改善： 安排在家小實驗、觀看實驗短片及進行虛擬實驗。於學年初規劃重點實驗，調撥教學時間詳細教授。
恆常獎勵	達標： 在不同階段分別就學生在本科的良好成績、課業質量、課堂表現、科學態度及正向行為等優良表現以禮物與證書獎勵學生。	改善： 來年課任老師可適時於伺服器中下載證書範本，印予得獎學生。
建立正向課堂	達標： 老師以正面的用語於課堂上照顧學習差異。	保留
營造正念感恩的文化氛圍	達標： 老師能建立融洽的師生關係，鼓勵學生互相欣賞。 學生亦有機會以文字表達對前人及科學創造的感恩之心。	深化： 下學年在專題研習中要求學生作回饋，製造機會讓他們讚賞其他同學。
培養具成長性思維的學生	達標： 老師嘗試以即時及正面的回饋引導學生持續改善，精益求精。	深化： 老師在下學年以建設性回饋教導學生改正課業上的錯誤
培養具正向特質的學生	達標： 中一學生在單元一研習科學家的奮鬥史；中二學生在單元九了解波爾耳的生平。	深化： 來年會透過指定讀物讓學生認識不同範疇的科學家如何在其面對的困境中以正面的思維與積極的行動突破重重困難，取得成功。
正向融入課程	不達標： 本年度個人及科組的正向融入課程因為疫情取消。	開始： 下學年會準備即使在疫情下仍能開展的課題

通識教育科

簡述策略/工作進展	超標 / 達標 / 不達標 / #無法/尚未完成	改善建議 / 發展空間 (加濶/加深) (保 / 改 / 開 / 停)
	有效 / 失效 因素分析 (實證)	
<p>中四級 題目：網絡欺凌 1. 同學認識何謂網絡欺凌並指出傳統欺凌與網絡欺凌的分別 2. 大部份同學都能投入角色扮演這活動，明白尊重及同理心的重要性，幫助進一步培養網絡世界的社交智慧及自我規範</p>	<p>達標： 同學在課堂中大多能夠明白被網絡欺凌者的感受，能夠建立同理心。但由於疫情問題，學生只能作有限度的分組活動，尚幸預設的課程能於停課前進行，否則，定當影響課程的成效。而同學在如何進一步關心及安慰被網絡欺凌者則較難掌握。</p>	<p>保留： 同理心為重要的價值教育，因此保留至下一學年，建議老師在同理心的應用上，可增加角色扮演活動，多給予一些技巧及指導，讓同學學習及應用。</p>
<p>中五級 題目：中國傳統家庭---重孝與供養父母 1. 檢討自己對父母的態度，學會感恩、孝順父母 2. 從傳統文化分析孝順父母的重要性並環視各地的瞻養老人政策</p>	<p>達標： 大部份同學都能夠在教學活動及課堂講解上反思父母對自己的愛，並學會感恩及孝順父母。其次，課堂中老師與同學一同檢察視世界各地的瞻養老人政策時，更能讓同學比較不同國家的政策，擴闊視野。</p>	<p>保留： 由於班情不同，對於學習動機較弱班別，較難安排同學事先拍攝<我的霎時感動>，而且，個人短片的片長雖短，但拍攝需時，要預留足夠時間讓學生準備，建議可再修正先前訂立的指引，要求學生獨自完成拍攝，讓學生可集中情緒，提升果效。</p>

佛學科

簡述策略/工作進展	超標 / 達標 / 不達標 / #無法/尚未完成	改善建議 / 發展空間 (加濶/加深) (保 / 改 / 開 / 停)
	有效 / 失效 因素分析 (實證)	
<p>【投入正向思維】 賞試從有趣的生活習俗，引起學生對佛學的興趣，打破過往的誤解。</p>	<p>部分達標(尚未完成) 因疫情影響教學進度，部分節日改於網上舉行。下半學年的實體佛誕活動，表現較上學期理想。</p>	<p>改變形式 於操場展示節日具體情況，再於網上提供自學的短片。 再以佛教人物，作價值教育的系列。</p>
<p>【正念思維學習堅毅】 引進不同教學軟件，分享佛學趣味遊戲；鼓勵同學自律自學，增加主動學習能力。</p>	<p>達標 因應網課形式，佛學科多運用 google form、padlet 或 kahoot 等各小測試和互動形式，打破以往沉悶和傳統的上課方式。</p>	<p>改變形式 建立自習網上系統，例如佛學知識小百科問答遊戲。</p>
<p>於學期測考引入禪修的「止觀禪修」的學術內容和手冊的佛教背景，獎勵學生平日勤奮認真。</p>	<p>失效(無法完成) 因應疫情，盡量減少人數聚集，校內禪修形式改變，轉為簡單的網上十分鐘短片。故未能使用校本設計的課業，只能於初中學期初，簡單介紹禪修基本方法。</p>	<p>改變形式 期望實體與網頁共同建立，提供多方面的自學途徑。</p>
<p>【正向情緒 活好當下】 「覺醒禪修」之「午間閱讀」和早會慈心禪。</p>	<p>失效 於午間閱讀時段，逢周一下午，中一至中五級舉辦「覺醒禪修」，按佛聯會的「覺醒禪修」冊子課文。拍攝 12 課的短片，加入行禪課程。</p>	<p>改變形式 期望實體與網頁共同建立，提供多方面的自學途徑。</p>
<p>【正向健康 和諧人生】 透過每個月分享佛門網「正念正向」生活故事的反思和感受，鼓勵同學多正向健康想法，勇於面對疫境。</p>	<p>失效 於中一至中五級推行，每月一篇「正念正向反思日記」，欣賞生活中的真人故事，反思自身的成長和經歷。</p>	<p>改變形式 來年會配合價值教育共同推行，佛教人物的性格特質，學習正向和堅毅的精神。</p>

倫理與宗教科

簡述策略/工作進展	超標 / 達標 / 不達標 / #無法/尚未完成	改善建議 / 發展空間 (加濶/加深) (保 / 改 / 開 / 停)
	有效 / 失效 因素分析 (實證)	
正向投入：提供多元學習活動，誘發學生學習動機。	達標 因應網課形式，佛學科多運用 google form、padlet 或 kahoot 等各小測試和互動形式，打破以往沉悶和傳統的上課方式。	保 可繼續保留不同形式的學習應用程式，吸引同學的自學興趣。
正向成就：透過展示同學優秀作品，讓同學感受學習成就感	達標 培養學生自學和提升作答技巧，印製不同公開試答題技巧筆記。	改 可製作作答題目的教學冊，指導學生的公開試作答技巧。
正向關係：透過分組學習活動，讓同學建立良好協作關係	達標 按不同能力，和學習遊戲互動，分組以白板(繪畫不同的意見)，鼓勵不同能力的同學，參與討論，提升參與度。	保 購買更多互動的白板，方便分組討論，和表達意見。
正向情緒，投入課堂： 運用佛教頌鉢，淨化心靈，每次上課前，正念一分鐘。中間休息時，以鐘聲收攝散亂的心。	失效 雖受疫情影響，課堂改於網上進行，老師未必每次把握時間作引鉢，因忙於點名工作，課時較短。	保 課堂與連堂，靜心一分鐘，配合 50 秒音樂，沉澱思緒。
正向健康，遊戲抗疫：通過正念遊戲練習，運用佛教義理，教授「人生四功」，增加抗逆力。	失效 因疫情影響教學進度，網課耽誤課時。實體互動遊戲，只能於實體課時進行。	改變形式 配合佛學部分，以畫冊記錄現實生活的新聞，配合佛法記憶圖片。重建佛法教義，實踐佛化人生。

生物科

簡述策略/工作進展	超標 / 達標 / 不達標 / #無法/尚未完成	改善建議 / 發展空間 (加濶/加深) (保 / 改 / 開 / 停)
	有效 / 失效 因素分析 (實證)	
任務式學習：著同學回家備課，交短片上 google drive (flipped classroom) 體驗協作學習： 透過活動一及活動二，同學互相提點，建立良好的協作關係 (活動一：同學互相練習激素協調的理論) (活動二：扮演藥廠)	☆達標 ● 在討論當中，同學一起互相學習，互相指點，以輕鬆和愉快的正向的情緒參與課堂，全程投入。 ● 分組討論學習內容，例如避孕子的成份，十分投入和積極討論，與其他組別交流，過程十分有趣和愉快。 ● 正向關係：在小組討論中，能夠讓各個組員了解各個的想法，互相理解對方所	保留體驗協作學習

透過協作學習，互相合作，彼此包容，令同學能經歷愉快的學習過程。	述，並同時互補不足，從而發展與建立起正向關係。	
---------------------------------	-------------------------	--

化學科

簡述策略/工作進展	超標 / 達標 / 不達標 / #無法/尚未完成	改善建議 / 發展空間 (加濶/加深) (保 / 改 / 開 / 停)
	有效 / 失效 因素分析 (實證)	
中五級修讀化學同學全體完成酒精搓手液製作及派發活動	整體表現達標，全體修讀同學完成活動	保留，建議來年可要求同學比較市面上不同搓手液其化學成份、原理及優、缺點。

物理科

簡述策略/工作進展	超標 / 達標 / 不達標 / #無法/尚未完成	改善建議 / 發展空間 (加濶/加深) (保 / 改 / 開 / 停)
	有效 / 失效 因素分析 (實證)	
1.1 中五級「波動：電磁波」分組活動 原定以小組協作學習形式，分工合作，搜尋資料、匯報，再由課任老師帶領事後檢討，同學互相欣賞長處及品格強項	部份達標 因疫情關係，同學只能進行網課，所以以個人為單位完成，Zoom 課堂匯報分享及互評，老師作即時回饋	因同學無須回校，少部份同學欠交；但在網上匯報時同學態度認真，而其他同學也認真參與回應及提供協助。來年復課後建議進行類似活動，小組進行效果更好，同之間的互動更多。本課程負責老師下學年仍有任教中五級物理，建議保留，盡量以實體小組進行；如預網課，則堅持以小組進行。
1.2 中五級英文組「納米物質」資料搜集活動 原定的中六級正向課程因疫情關係取消，改在中五甲班進行有關納米物質的資料搜集、課堂中匯報、其他同學即時作正向的回饋，然後匯報同學再因應建議改善匯報內容作完整筆記	完全達標 同學非常投入，並能為其他同學提供改善的建議，亦能做到欣賞同學的優點	建議下學年繼續進行，可因應所教授班別在不同課題進行


企業、會計與財務概論

簡述策略/工作進展	超標 / 達標 / 不達標 / #無法/尚未完成	改善建議 / 發展空間 (加濶/加深) (保 / 改 / 開 / 停)
	有效 / 失效 因素分析 (實證)	
參與校外獎勵計劃 提名同學參與香港會計師公會獎學金計劃 正面鼓勵	部份達標 參與校外獎勵計劃 提名 5B 班丁凱霖同學參與香港會計師公會獎學金計劃，成	- 因新冠病毒疫情影響，是次模擬考試形式改為在家自行完成考試

<p>每學段頒發禮物獎勵成績優異同學。 參加校外模擬考試 中六級同學報考香港會計師公會(HKICPA)企業、會計與財務概論模擬考試</p>	<p>功獲獎學金 <u>正面鼓勵</u> 於第一及第二學段完成後，頒發禮物獎勵成績優異同學。獲獎勵同學反應正面，並表示會繼續努力 參加校外模擬考試 - 9位中六級同學申報考香港會計師公會(HKICPA)企業、會計與財務概論模擬考試 - 所有修讀本科的中六同學獲複製及分發試卷，並於2020年12月29日進行考核。最後於2020年12月30日共16位同學交回答卷 - 9名有報考模擬考試同學的試卷全數交回香港會計師公會批改，其餘7人的試卷由科任老師批改 - 89%中六同學參與</p>	<p>- 同學在沒有監視情況下完成考核，雖未能達到考評目的，但也促進同學溫習 - 建議下學年繼續進行</p>
<p><u>正向教育研習/攤位</u> - 與經濟科合辦 - 本科中五級同學參與 - 3-4人一組 - 參與社企參觀、展覽匯報及攤位遊戲的設計和推廣活動</p>	<p><u>部份達標</u> 正向教育研習/攤位 - 與經濟科合辦，探究《企業社會責任》 - 本科中五級同學參與 - 研習部分以個人為單位，全數中五級同學於2020年12月11日前完成編寫書面報告及以Zoom形式完成口頭匯報。有關成績計入第一學期平時分 - 參觀及攤位部分因新冠狀肺炎疫情取消</p>	<p>- 因新冠狀肺炎疫情，有關活動雖未能如計劃進行，形式的改變對同學的學習成果影不算太大，建議下學年繼續進行</p>

中國歷史科

簡述策略/工作進展	超標 / 達標 / 不達標 / #無法/尚未完成	改善建議 / 發展空間 (加濶加深)
	有效 / 失效 因素分析 (實證)	(保 / 改 / 開 / 停)
<p>利用電子學習提升學習效能，以達正向學習目標</p>	<p>超標 1.去年已因應疫情關係，利用 GOOGLE FORM 等平台發放課業；汲取去年經驗，本學年較以往更得心應手，初中三年級均於每課題設有課後習作，鞏固知識。 2.問題具分層設計，能力稍遜者作答開放式題目表現欠佳，課任老師則能針對問題提出改善建議並在課堂作出指導。</p>	<p>需因應新學年開學情況，如能維持實體課，則以實體習作為主軸，如有需要則輔以網上課業作補充教材之用。</p>

	 <p>3.疫情緣故，資訊科技的運用較以往更臻純熟。本學年中一至中三均採用 Wordwall 作網上選擇題小測，效果尚算良好；另外，各級亦曾採用 Padlet 作討論工具。 4.利用 Sutori 及自家制 Youtube 中國歷史教學影片增加學習趣味。</p>	
培養學生的分析及獨立思考能力	<p>達標</p> <p>1.課堂利用開放式提問以刺激同學思考，並收同儕互評之效果。 2.教授明太祖君主集權課題，附以相關思考題，以鞏固所學，例子如下： 就觀察所見，同學普遍能扣連課堂所學作答，縱有個別同學有困難，在加以點撥後亦能作出回應。 3.考試方面亦設有類似提問方式，同學日常訓練有素，漸能掌握及應付。</p>	同學漸建立多角度思考力。建議繼續沿用此策，加強同學的思考力及應試技巧。
透過本科學習歷史人與事，提升正向投入與正向意義	<p>超標</p> <p>藉教授辛亥革命，對孫中山的經歷有詳盡的介紹，同學能藉學習偉人的生平，了解到偉人為完成大業所展現的百折不撓的精神，正向思維得以發展</p>	建議將來繼續按所教授的課題選取適合的人物作素材。
利用校本資源，應對學習差異問題	<p>達標</p> <p>各級任教老師在本學年均能就每個課題製作一題歷史資料題，作為鞏固及應試訓練，以提升學習表現。科任老師曾利用 Google Classroom 收發課業，以及採用校本工作紙以讓學生掌握基本概念並有分層問答，讓學生建立學習自信。本學年整體成績較過往有所改善亦可歸因於此。</p>	建議持續就新初中課程發展對現有材料作內容調整。
按課題設計課堂活動，建立正向觀念 模擬兵馬俑發掘體驗	<p>無法/尚未完成</p> <p>原定下學期進行，惟疫情迅猛，未能於學年內完成。</p>	來年會繼續進行相關活動，形式不變。
利用學科專題研習活動建立成長性思維	<p>無法/尚未完成</p> <p>原定下學期進行，惟疫情迅猛，未能於學年內完成。</p>	來年會繼續進行相關活動，形式不變。

歷史科

簡述策略/工作進展	超標 / 達標 / 不達標 / #無法/尚未完成	改善建議 / 發展空間 (加潤/加深) (保 / 改 / 開 / 停)
	有效 / 失效 因素分析 (實證)	
<p>◇ 中四級：課題 - 二十世紀香港與內地之間的關係 ◇ 以四節課堂為限，分別利用短片、圖片及小組討論等多元及有趣的設計活動，在設計的課堂活動中，有不同及分層活動及習作，由基礎至進階，</p>	達標	惟疫情期間，教學時間不足，下年度進行時，討論及反思部份可以更深入

<p>教師按學生能力，不時提供機會給學生作匯報、反思及展示學生的學習成果，教師按學生的表現，盡量給予正面的回饋，指出學生的優點或進步的地方，提升他們在課堂上的成就感，從而令學生可培養積極的態度和價值觀，並幫助學生建立優良的品德及培養對民族及國家的歸屬感</p>		
<p>◇ 中五級：課題 - 以阿衝突 以三課堂為限，分別利用短片、角色扮演及小組討論等多元及有趣的設計活動，務求令學生非常專心和投入，此外，藉以巴衝突這個議題，帶出國際衝突的主要成因，讓同學認識戰爭的禍害，反思世界和平的重要性及感恩和珍惜現在所擁有的一切</p>	<p>達標</p>	<p>惟疫情期間，教學時間不足，下年度進行時，討論及反思部份可以更深入</p>

經濟科

簡述策略 / 工作進展	超標 / 達標 / 不達標 / #無法/尚未完成	改善建議 / 發展空間 (加濶/加深)
	有效 / 失效 因素分析 (實證)	(保 / 改 / 開 / 停)
<p>1.1 正向情緒 P：培養學生的成長性思維，對學生的參與和表現，老師經常給正面回應，對學生的努力予適切肯定、讚賞及獎勵。</p>	<p>部份達標</p> <ul style="list-style-type: none"> ● 受疫情影響，上學年有不少課堂只能透過網絡進行，大大局限了師生間的互動。缺少了實體會面的機會，局限了老師給予學生輔導和支援的途徑，只能在網上課堂及習作給予多些鼓勵及讚賞。下學年恢復實體課堂教學，師生互動機會漸多，於實體課堂、活動及習作對學生給予肯定及讚賞，部分同學正面積極。然而，部分同學於網絡課堂所學的知識根基不穩，表現不夠積極，仍需糾正概念及逐步鼓勵。 	<ul style="list-style-type: none"> ● 在進行網上教學時，問及不同學生問題，保持學生積極性，多於課堂及習作給予鼓勵及讚賞。 ● 多與學生溝通交流，了解他們的情況及難處，給予適度支援及鼓勵。 ● 為課堂少作回應及課業積分落後的同學提供額外練習/溫習班，重新鞏固概念，鼓勵他們多嘗試，讚賞他們的進步，讓他們逐步建立信心。
<p>1.2 正向投入 E：設計適切的教學方法，例如分組活動及提問不同程度的問題，讓不同能力的學生都參與其中，從而誘發及提升學生的學習動機。</p>	<p>部份達標</p> <ul style="list-style-type: none"> ● 上學年有不少課堂只能透過網絡進行，課堂分組討論活動不多。下學年恢復實體課堂教學後，時有安排一些經濟個案作課堂討論，讓不同能力的學生都參與其中，部分較少作課堂回應的同學都可參與其中，效果不俗。但由於復課後要追趕課程進度，小組討論次數不多。 	<ul style="list-style-type: none"> ● 準備不同經濟個案，適時讓學生作課堂討論，讓不同能力的學生都參與其中。 ● 於課堂設計中設不同難度的題目，鼓勵較靜態同學作答，並作出讚賞。讓不同程度的學生都能回應問題，參與課堂。
<p>1.3 正向關係 R：安排分組研習活動，讓學生從專題研習中，發展人際溝通及協作技巧。</p>	<p>大致達標</p> <ul style="list-style-type: none"> ● 中四級同學於3月完成企業社會責任專題研習及小組課堂匯報，在活動中可見同學間的小組協作不俗，組員間溝通良好，彼此有正向關係。而同學間互作評價，給予正向鼓勵。 	<ul style="list-style-type: none"> ● 來年可再作經濟個案、概念專題研習，讓學生從共同協作中學會與他人相處、協調，共享努力成果，建立正向人際關係。

<p>1.4 正向意義 M：鼓勵學生於生活中應用經濟學作分析，於課堂加入不同的例子引導思考。</p>	<p>大致達標</p> <ul style="list-style-type: none"> ● 中六級重點練習公開試資料回應題，引用不少生活例子及個案作分析，掌握概念應用及作答技巧。 ● 中五級加入不少宏觀經濟分析事例，例如中美貿易戰的分析，對學習應用思維大有幫助。 ● 中四級加入不少微觀日常生活經濟分析事例，例如市場供需影響因素、價格管制等，有效將概念形象化。但中四級同學的能力和表現參差，需引用較多例子作進一步講解。 	<ul style="list-style-type: none"> ● 先讓學生掌握概念及理論重點，再輔以不同例子引導思考，例子越貼近學生生活，學生越容易掌握相關概念。 ● 宏觀經濟分析事例會加入一帶一路此一熱門議題作課堂討論、講解及分析。 ● 以更多個案分析作公開試資料回應題訓練。
<p>1.5 正向成就 A：設計分層課業及於課堂提問不同程度的問題，讓學生體驗成功，並讚賞學生努力求進的精神。</p>	<p>大致達標</p> <ul style="list-style-type: none"> ● 本科各級教材及溫習材料充裕，老師也能辨識學生的學習能力和程度。於教授課題時因材施教，設分層題目，例如基本的定義題及難度較高的應用題，讓不同程度的學生體驗成功，得到正向成就。對於根基較弱學生，於考試前設試前溫習班，選定部分較難掌握概念作重點講解，讓他們重新鞏固概念及答題技巧，效果不俗。部分同學於測驗考試中持續進步。但部分同學根基不穩，態度亦欠積極，只在測驗考試前才作溫習，進步有限。 	<ul style="list-style-type: none"> ● 繼續於測驗、考試前設試前溫習班重點講解概念定義及應用，並作題目訓練，讓學生重新鞏固概念及答題技巧。 ● 定期開設補底溫習班。 ● 教授課題時因材施教，設分層題目，並加入不同生活例子引導思考，讚賞學生努力嘗試，讓他們感到成功，並鼓勵進步。
<p>1.6 正向健康 H：關注學生的身心健康發展，提供多元活動，讓學生舒展身心、愉快學習。</p>	<p>未能達標</p> <ul style="list-style-type: none"> ● 於中四安排了企業社會責任專題研習，原定計劃是到校外參觀一些社會企業，然後撰寫研究報告及作課堂匯報，但疫情影響而取消了出外參觀。最後，只完成撰寫研究報告及課堂匯報部分。對學生而言，如能外出參觀應該是比較愉快的學習經歷。 	<ul style="list-style-type: none"> ● 往後可安排學生作其他科本外出參觀，例如參觀中文大學經濟系的專題研究分析展覽、香港金融管理局資訊中心、到專業市場作實地考察等。
<p>2.1 品格強項：協助學生透過課堂內外的學習過程，例如小組討論及社區探訪等，培養六種正向美德及其延伸出的廿四個品格強項。</p>	<p>一般達標</p> <ul style="list-style-type: none"> ● 老師於教授經濟概念，多加引導學生作出反思，了解不同經濟個體的關注點，反思不同的持分者行為如何影響他人及社會發展。從而培養學生有同理心及培養正向品德。 	<ul style="list-style-type: none"> ● 老師在教授不同經濟分析時，例如公平準則、界外效應及效率分析等課題時，讓學生掌握多角度的經濟視點，考慮不同的社會群體，平衡各方的利益。大家在了解市場極大化的同時，亦考慮個體及社會的不同利益，建立將心比己，無私的同理心。
<p>2.2 成長性思維：鼓勵學生相信透過練習、毅力及努力，老師在課堂、課業上多加鼓勵，讓學生相信人可以擁有無限的學習與成長潛力。</p>	<p>部份達標</p> <ul style="list-style-type: none"> ● 老師分享自己以往學習心得、自修準備應考文憑試經驗，當中亦有遇到不少困難，但只要努力裝備、正面態度應對，終會成功。鼓勵學生在勇敢、努力面對困難，相信努力不懈能夠克服困難。 	<ul style="list-style-type: none"> ● 成長性思維就是一系列積極的人生態度。老師以不同例子，鼓勵同學遇到困難不放棄，而是以努力和堅持勇闖目標。 ● 欣賞同學的努力和進步，給予鼓勵和肯定。
<p>2.3 人生基本功：與學生分享校監釋衍空法師的智慧，細味《投入、堅忍、反思、善緣》對生活及成就的重要性。</p>	<p>未能達標</p> <ul style="list-style-type: none"> ● 上學年有不少實體課堂改為網上教授，為了追趕課程，未作出相關分享。如下一學年時間充足可作相關課堂分享。 	<ul style="list-style-type: none"> ● 如下一學年時間充足可作相關課堂分享。 ● 或可於課餘時間作一些相關文章、概念分享，對學生起潛移默化之效。

地理科

簡述策略/工作進展	超標 / 達標 / 不達標 / #無法/尚未完成	改善建議 / 發展空間 (加潤/加深) (保 / 改 / 開 / 停)
	有效 / 失效 因素分析 (實證)	
<p>正向意義-- 因應學生學習多樣性，推行多元、適異性課程</p>	<p>達標</p> <ul style="list-style-type: none"> ● 有效多共同商討學科發展，表達意見，並作會議紀錄。 ● 配合不同課題，運用 PERMA + H 的理念，加入相關的正向元素策略(正向投入、正向關係及正向意義)，讓學生對地理科不同課題保持興趣，也能在課堂中建立良好同學間協作關係。 ● 高中每循環週定學科能力小測，檢定學生能力 ● 校內：初中平均成績合格率達 70%；七十分或以上達 25%。 ● 老師能利用「共同備課」時段，共同商討學科發展，成效理想。 ● 上課能應用電子學習教學，增加教學效能 	<ul style="list-style-type: none"> ● 因疫情關係，惜未能安排考察活動，對高中教學及 DSE 考察題答卷造成限制。 ● 多利用 google earth 或其他工具增加學生對不同地貌的認識。
<p>正向投入--運用適切教學策略，因材施教</p>	<p>達標</p> <ul style="list-style-type: none"> ● 仍於十二月開設中六輔導班。 ● 每月新增課程檢討時間，時間約兩課節，當中各老師自述每班，每級進度，如何修正，及對教學策略之方法作深入淺出的分析。 ● 每課節進行學習小反思，鞏固所學知識及檢討自我能力。 ● 檢討每年文憑試地理科成績，並為來年製訂應試計劃。 	<ul style="list-style-type: none"> ● 疫情影響帶來機遇，讓學生及考師學習新的網上教學模式去溝通和學習，例如 Zoom 及 Google Classroom 已普遍為大家使用。
<p>正向成就-- 讓學生主動學習，不斷求進，爭取卓越成績</p>	<p>達標</p> <ul style="list-style-type: none"> ● 也多正面鼓勵/獎賞成績有進步的學生，多設學科獎項，如「地理測驗之星」，獎勵，以文具獎勵。 	<p>加以繼續</p>
<p>正向投入、正向關係及正向意義--</p> <p>舉辦野外考察，培育學生自律的學習態度，透過製作考察報告，從實地考察中搜集資料、釐清問題、分析及綜合結果，強調以學生為建構學問的主體，提升學生自我管理的能力。</p>	<p>不達標：</p> <ul style="list-style-type: none"> ● 受疫情影響，未能舉辦野外考察 ● 校外考察活動有所改變 ● 中四：可觀考察中心派導師到校講解 ● 中五：以 zoom 形式 <p>達標：</p> <ul style="list-style-type: none"> ● 學生完成考察活動，並達致學習目標 ● 讓學生感受活動好奇心和保持興趣，在考察中建立良好同學 	<ul style="list-style-type: none"> ● 老師可參與教育局提供有關網上考察活動交流課程。 ● 已報名申請來年校外考察活動。 ● 購買多本新版地理科參考書。

間協作關係。

生活與社會科

簡述策略/工作進展	超標 / 達標 / 不達標 / #無法/尚未完成	改善建議 / 發展空間 (加濶加深) (保 / 改 / 開 / 停)
	有效 / 失效 因素分析 (實證)	
<p>1.1 正向投入-</p> <ul style="list-style-type: none">● 透過課堂小遊戲/比賽及電子教學，提升學生課堂學習動機，同時亦增加同學間正面的溝通，享受課堂的樂趣。	<p>達標</p> <ul style="list-style-type: none">● 本科提供多元化的學與教活動及應用電子學習教學，提升學生在課堂的學習興趣，在疫情影響實體課堂下，應用電子學習教學更見重要。例如各級在網課期間亦就課程進展加入網上學習素材，如 Kahoot、Mentimeter 及 google form 製作網上測驗，在 google classroom 加入影片、工作紙及 POWERPOINT，保持原定的學習進度。	<ul style="list-style-type: none">● 因疫情影響，老師因網課需調節教學進度，至四月復活節假期後學生按教育局指引分批回校進行實體課程，老師於第二學期考試前大致能完成考試課程，實體課上課氣氛及成效明顯較網課理想，老師與學生在課堂的互動性更高。● 由於新學年需考慮疫情的影響，及本科將於新學年採用新書，老師須於暑假需準備新學年的教學資源，包括筆記、測驗及功課；並同時需準備網上教學資源及學習素材，提升學生課堂學習動機之餘，亦以準備開學仍有機會以網上進行課堂。● 老師宜多留意學習動機較弱及較被動的學生，並給予機會回答問題；表現積極及學習能力較高的學生多提問高階問題
<p>2.1 正向成就</p> <ul style="list-style-type: none">● 透過專題研習，學生可在學習經歷中體驗成功的經驗，增加成就感。	<p>達標</p> <ul style="list-style-type: none">● 中一級就「財政預算」課題的分組活動因網課關係改為個人匯報，學生利用 PADLET 分享個人看法，老師在課堂內邀請同學在課堂與全班分享；學生在學習經歷中感受成功的經驗，增加學生個人成就感。● 中二級民生篇在五月進行的全球城市小組專題研習，學生就每組自訂的兩個全球城市進行資料搜集並製作簡報，簡報的成績亦計算在平時分內，肯定了學生付出，提升學生的成就感及滿足感。	<ul style="list-style-type: none">● 本年中二級民生篇的全球城市小組專題研習需能進行，但因追趕教學進度，因此專題研習需延至五月進行，學生完成簡報的時間較緊逼，建議下學年如因疫情影響專題研習的進行，學習成果可改以其他方式展示，例如利用 PADLET 以簡單文字或錄像展示學習成果。

視覺藝術科

簡述策略/工作進展	達標	改善建議 / 發展空間 (拓闊/加深) (保 / 改 / 開 / 停)
<p><u>在學與教的策略中實踐六大正向元素(PERMA + H) 的正向教育，提升學習效能。</u></p> <p>目標：規劃課程，提升個人特質，培育正向個人的價值觀。</p> <p><u>進展：已完成</u></p>	<p>達標</p> <p>初中課程規劃及統整，將「正向教育」(六大正向元素(PERMA + H))的正向元素滲入課程單元，以引起學習動機及持續學習的興趣。</p> <p>課程以主題式探索： 中一級以《我的校園生活》進行主題探究；中二級以《(朋)友共(親)情》進行主題探究，中三級以《愛在社區中找你》進行主題探究。</p> <p>視覺藝術科在初中課程加入以「正念正向·思恩感恩」、「正向教育」(六大正向元素(PERMA + H))為創作主題設計課室班框。展示該班同學的創作，建立團隊精神提升歸屬感。於初中級別(中一至中三級)，以發掘為個人的「性格強項」：在上學期已開展「強人是我」單元，在此單元中，學生能透過完成工作紙，探索自己的「性格強項」，當中也可訪問家人/朋友等，認識自己的性格強項，並在課堂上與同儕分享先透過臨摹作品，了解不同字體的源來及文化底蘊，再在原作上加以變化，最後進行個人化的文字設計，在課堂最後展示學生的成果。</p> <p>學生能利用代表自己的「性格強項」的英文單字作為主題進行平面設計： 中一級：英文字設計 中二級：塗鴉字體設計 中三級：西洋書法設計</p> <p>學生先透過臨摹作品，了解不同字體的源來及文化底蘊，再在原作上加以變化，最後進行個人化的文字設計，在課堂最後展示學生的成果。</p>	<ul style="list-style-type: none"> ➤ 因應受疫情影響，學生由實體課堂改為網絡課堂，因此未能於原訂的上學期在校完成門貼。學生於下學期恢復實體課堂後，已被安排馬上補做有關課業。惟考慮到學期臨近結束，因此把原本的課室門貼，改為印製成課室門外的班框作展示，以增加學生的歸屬感，也可以互相欣賞。 ➤ 中一至中三級已於五月份順利完成課室班框，有關班框也已經印刷及張貼在他們所屬課室的門外，供同學欣賞，有助學生建立團隊精神，提升對學校的歸屬感，效果理想。 ➤ 建議來年可繼續優化推行有關門貼/班框工作。 ➤ 學生雖曾在網上完成性格強項問卷，對於進一步加強認識個人的性格特質起到幫助，因此學生對個人性格強項認識已有改善。來年可以再進一步加強啟發學生如何利用對個人性格強項的認識，以發展成個人學習或成長目標。 ➤ 由於受疫情影響，學生由實體課堂改為網絡課堂，令課堂時間緊迫，學在完成作品後，未有互相欣賞的環節，建議來年如果再推行有關課題，可在各班張貼門貼後，增設課後/網上同儕作品互評及欣賞，鼓勵學生利用工作紙作簡單「互相評賞」及「回饋」以加強他們正向、感恩、欣賞的心。 ➤ 因在開學初期進行，受疫情影響，課堂時間減少了，因而學生創作時候較為緊迫，需較多時間進行創作，如來年上課時間仍然受疫情影響，建議來年多加一個課節，以令創作更充裕。

從文字設計認識自己及同學的「性格強項」，以助學生塑造正面的個人特質，確立正念覺醒價值觀，增加自尊感及快樂感及其重要性。

學生每人完成能夠代表自己的「性格強項」的平面設計，每班同學的作品均印製成課室門貼/班框，張貼在各班的房門/班框供同學欣賞，有助學生建立團隊精神，提升對學校的歸屬感。

另外，因受疫情影響，學生由實體課堂改為網絡課堂，部分教學單元也作了應變，例如中一至中三級部分原定的單元改為在家以乾性顏料，例如油粉彩、鉛筆等完成課業，而中四至中六部分原定的單元也改為以網絡授課，並結合在家練習及電子功課等形式完成教與學。

➤ 中一至中三級分別推行利用英文字體設計、塗鴉藝術風格和西洋書法風格，結合個人性格強項的認識，創作了獨一無二的學生自己名字的圖像設計，效果不錯。我們也相繼把學生的完成品印製成班框，張貼在各課室門外供同學欣賞，建議來年可優化繼續推行。

<p><u>在多元活動中實踐六大正向元素(PERMA + H) 的正向教育，培養及發展學生的品格強項、成長性思維及「人生四功」</u></p> <p>目標：正向投入-提升校內正念感恩文化氛圍，以增強歸屬感，感到幸福快樂。</p> <p><u>進展：已完成</u></p>	<p>達標</p> <p>1. 在初中課程加入以「正念感恩」為創作主題設計班房班框，以展示該班同學的創作，建立團隊精神提升歸屬感，並且順利完成，效果理想。</p> <p>2. 創藝隊於以「正念感恩」為創作主題設計「正向教育 — 性格強項」分層樓梯正向貼紙，以提升校內正念感恩文化氛圍，以增強歸屬感，感到幸福快樂，已順利完成。</p> <p>➤ 於學校每樓層的 B 樓梯貼紙已順利完成印刷及張貼，效果理想。配合學年關注事項【正念正向·思恩感恩】，以及回應【正向教育】，以【六大性格強項】為創作主題作設計，並印製成戶外牆身貼紙，並張貼在每樓層的 B 樓梯處，提升校內正念感恩的文化氛圍，也可作美化校園，以增加師生的歸屬感，使他們感到幸福和快樂</p> <p>3. 初中各級班框，以展示該班學生的佳作已順利完成，以提升他們的歸屬感。</p>	<p>➤ 建議來年初中課程加入繼續以「正念感恩」及「正向教育」為創作主題，深化學生對個人性格強項的認識，以發展成個人學習或成長目標。</p>
---	--	--

六大美德之品格強項

目標：讓學生發現個人的品格強項，了解個人的特質，欣賞及建立自我。

進展：已完成

達標

1. 初中課程規劃及統整，將六大正向元素(PERMA + H)滲入課程單元，課程以主題式探索：

中一級《我的校園生活》

中二級《(朋)友共(親)情》

中三級《愛在社區中找你》

➤ 於初中課程最少一個單元，回應「正念正向」，提升個人特質，培育正向個人的價值觀。

2. 藝術家研習，好讓學生了解藝術家生平外，欣賞他們的「性格強項」，堅毅不屈的創作精神。

➤ 中一至中三級分別加入西方藝術史及中國繪畫術史的介紹，透過單元介紹不同時代的藝術家及其作品，並找出藝術家的「性格強項」及作品值得欣賞及學習之處。

➤ 中四級自畫像單元介紹墨西哥藝術家卡蘿，學習卡蘿堅持不屈的「性格強項」，從評賞延伸至個人創作，表現學生個人的性格特質於作品中，有關單元已完成，效果理想。

➤ 中五級已於九至十月完成中國當代藝術家專題報告，認識中國當代藝術家之生平、作品及其「性格強項」，並找出其值得欣賞及學習之處。

- 在疫情網課期間，各級已透過 Zoom、Google Meet、Google Classroom、Google Form 及短片等形式授課，學生也已開始掌握及習慣網上學習模式，大部分學生能配合進度學習。
- 因應受疫情網課及縮減課時的影響，全所有級別的視藝課已經調整教學課題及進度，高中(中四級、中五級)視藝學生已安排進行暑假補課。
- 因應受疫情網課影響，已應變透過以 Zoom、Google Meet 及短片等形式授課，也指示學生改為在家以乾性顏料，例如油粉彩、鉛筆等完成課業，並結合以 PPT、拍照上載、Google Form 測驗等形式完成及繳交功課，效果也尚算滿意。
- 因應受疫情網課影響，本年度初中加插評賞單元，學習「評賞四步曲」。加入對藝術家的「性格強項」欣賞(老師會就藝術家的介紹及藝術史作補充)，而其他應可跟原定課程完成。

體育科

簡述策略/工作進展	超標 / 達標 / 不達標 / #無法/尚未完成	改善建議 / 發展空間 (加潤/加深) (保 / 改 / 開 / 停)
	有效 / 失效 因素分析 (實證)	
1.1 <u>健康體適能</u> a)學習根據目標設計訓練計劃	達標 大部分學生能按目標設計訓練計劃，例如為了減脂同學因應自身情況設定進行帶氧訓練時的頻次、強度、時間等等。	改善建議: 來年能派發相關運動訓練的筆記使學生有更清晰的參考。
b)檢察訓練的結果及成效	超標 有不少同學在研習後依然詢問訓練時遇到的問題及有保持運動習慣。	來年值得繼續舉辦。
1.2 <u>舞蹈</u> : 未能完成創作部分	部份達標 疫情關係，學生能上課時間不多，亦不想學生有太多接觸，另一方面是學生體能上未必能應付得到一路跳和一路數拍子，故只教授學生如何跳求雨舞，而沒有要求學生進行創作部分了。	明年疫情受控，學生能上課時數增多，希望能進行創作部分。
1.1 <u>徒手健身</u>	無法完成	此教學活動將保留下學年舉行。

音樂科

Overview of strategies / Progress	Above target / On target / Below target #Fail to complete / Still in progress	Overview of strategies / Progress
	Evidence-based factors of success / failure (with examples)	
1.1 Positive education in music (through a diversified curriculum to cater for learners' diversity) --The passing rate for written examination of both Terms can meet target.	-- mostly on target, except for some practical parts for lessons, e.g. aural quiz, rhythm exercises. -- It becomes better when students resumed classes in the latter part of the school year.	-- Practical parts can be done, but not included in Exam so as to avoid close personal contacts amid of Covid19 -- The same strategy can be applied next year as this proves to be effective.
1.2 Positive emotion --by providing chances for more exposure in music	-- partly on target -- Most of the Music Promotion Scheme cannot be carried out as Covid-19 is still prevalent in Term I. Varied off-class music activities like attending concerts inside(two large scale Lunch Concerts on the topic of Gratitude and a lunch music appreciation) cannot be held as students only attend half-day classes. Only reading books on Music can continue. -- However, it' s lucky that by May, Hong Kong' s situation becomes better. Outside school' s concerts can be carried out. Over 80 students and parent attended the classic Opera "Norma" held at City Hall on July 4, 2021.	--The coming year, Lunch Concerts inside school will be carried out immediately after school and will cut short to 30 minutes. --In this way, students can still enjoy the benefits of Extra-curricular activities. --Outside concerts will be encouraged to attend also as long as situation is possible, so that students can have the exposure and insight of real classical music in live at their early stage. --Also e-books reading is encouraged during the Covid to avoid personal contact & this will be continued next year.
2.1 Students will be invited to perform in the Thanks-giving Lunch Concerts and in the process of preparing, positive mindset and character strength will be cultivated. -- Also, positive mindset and character strength will be built for students joining music activities like Singing Contest or Competitions as one must have positive attitude toward these events if one wants to be successful.	-- Partly on target -- Originally, it was targeted that over 70% of Junior Form students attended concert held inside or outside school at least once & over 30% of students attended concerts twice or more. -- However, all concerts in school and School Singing Contest were cancelled. But as mentioned above, outside concerts can be carried out by May , so the target can be partly achieved.	-- As in the coming year, Lunch Concerts inside school will be carried out immediately after school and will cut short to 30 minutes, students will be invited to perform in the Thanks-giving Lunch Concerts. Hygiene will be enforced before and during concerts. Social distances will be kept by designated seat arrangements. --Same strategies will be applied to Singing Contest to be held by the end of April next year.
2.2 Setting Positive targets and striving for Positive achievements for Band & Choir students	-- Attendance rate of students joining Brass Band or Choir are over 80% for the whole year. -- Brass Band did not join any open contest due to the lack of practical	--This year, some students were able to join events outside in the form of live performance or by sending recordings. --The Choir resumed some practical rehearsals in live since

<p>-- mostly achieved.</p>	<p>rehearsals which are essential for the Band. However, the Choir joined the Joint Schools Contest and submitted the recording by the end of July.</p> <p>-- Several students participated in HK Schools Music Festival as solo participants & attending examinations held by the Royal School of Music, in the form of live recording and the result is quite good.</p> <p>-- also two students joined 黃大仙區校際暨青年公開組歌唱比賽2020 in December and 2021東九龍總區快樂明TEEN才藝比賽（黃大仙警區舉辦） to be held on August 21, 2021.</p> <p>-- Band and Choir were having Zoom lessons non-stop during the Pandemic disease for the whole school year.</p> <p>-- Zoom lessons and part of the Band classes in live were carried out during Summer for both Brass Band.</p>	<p>March under the permission of the Principal and the recording effect for the Contest is nice.</p> <p>--Also, the Junior Session of Brass Band and Percussion class resumed lessons in live with permission from the Principal since July through August and the effect is good.</p> <p>--In view of this, it is determined that the Band and Choir to be held in the coming Term will be divided into Live and Zoom classes for different instruments. Criteria will be based on if students are vaccinated or not. E-notice will be sent to Parents so that they will encourage kids to get injections so as to enjoy the joy of music in person!</p>
<p>2.3 Building up common goal and thus high team-spirit and positive relationship among members</p> <p>-- Different positions for Brass Band and Choir were assigned</p>	<p>-- on target</p> <p>-- Choir joined Open Contest, thus high team-spirit and positive relationship among members can be built as they got common goal.</p> <p>--About 35% of Band members taking up positions is achieved;</p> <p>-- Students who take up positions can perform their duties well.</p>	<p>-- It is decided that Choir and Band will both join Open Contest next year as long as situation in Hong Kong can be maintained well, and some students can join rehearsals in live if they are vaccinated.</p> <p>--In this way, common goal, sense of belonging and positive team spirits will be enhanced.</p>
<p>2.4 Positive attributes (Be serious and enthusiastic & to develop patience and perseverance)</p>	<p>-- on target</p> <p>-- As mentioned before, though under the COVID, some students still joined Music Festival, Open Singing Contest & Choir joined Open Contest also.</p> <p>-- Zoom lessons are carried out due to the Pandemic disease. And as mentioned above, lessons in live will be carried out as long as situations made possible.</p>	<p>-- Most students in both teams will stay next year which tells the fact that they got positive growth by joining the teams and want to gain more next year.</p> <p>-- Students have to overcome challenges, to be serious and enthusiastic during the learning process, e.g. in learning instruments, in preparing for Singing Contest, Competition or performances. Thus, they will be trained to develop good qualities like patience and perseverance.</p>

應用科技科

簡述策略/工作進展	超標 / 達標 / 不達標 / #無法/尚未完成	改善建議 / 發展空間 (加濶加深) (保 / 改 / 開 / 停)
	有效 / 失效 因素分析 (實證)	
【投入正向思維】 學生利用已有的電腦繪圖能力，設計及製作一個心意匙扣送給家長。	部分達標(尚未完成) 因疫情影響教學進度，部分節日改於網上舉行。未有足夠時間讓學生製作個人設計	如下年再遇相同情況將以列印取代實體製成品。
【正念思維學習堅毅】 老師與學生一同使用新的教學軟件，鼓勵同學自律自學，增加主動學習能力。	達標 因應學生需於家中上課，本科課程轉用了網上的免費程式，例如 google SketchUp、google drawings、TinkerCAD、studio.code.org 及 Scratch 等網上版本，首年使用增加了教師的工作量，但預期師生熟習程式界面後將可提升教學效能。	建立自習網上系統，例如 GOOGLE CLASSROOM 內的測驗功能。

電腦科

工作進展	部份達標	改善建議
1.1 按教學進度表完成教學。 1.2 同學每堂都需要利用電腦進行學習活動，並有評分。 1.3 工作紙細分不同部份，基本部份會一步一步地引導同學完成，挑戰問題，讓進度理想的同學嘗試。 1.4 冀望學生能積極投入課堂活動。	有效 / 失效 因素分析 (實證)	來年繼續。
	1.1 視像教學上堂時間略有不足，同學多未能於堂上完成課業，需在課堂後才能補交，部分少數同學更未有交回課業。實體上課時則均能做到要求。(部份達標)	#備註
	1.3 本校同學能力較弱，課時又不足，較少同學能做到挑戰題。(不達標) 1.4 視像教學時，老師未能全面觀察學生的反應。實體上課時則能做到要求。(部份達標)	
2.1 在中一級課堂內容上，把正向心理學的理念融入課程設計，培養正確使用資訊科技的態度和價值觀，教導注意使用互聯網的保安事宜。	2.1 學生能完成工作紙，並知道使用互聯網的保安之重要性。	來年繼續。

關注事項	達標程度	跟進方法	備註
<p>關注事項 (II): 【正念正向, 思恩感恩】</p> <p>**根據【行政組】關注事項 II: 正向教育活動教師問卷調查 20-21, 全年合共 29 項活動, 面對疫情不斷反覆, 不少活動及計劃須重新調整或延後, 甚或嘗試以網上實時形式進行, 四成活動受部份影響和四成活動受嚴重影響, 結果全年活動只有五成五達標, 一成要變更或修訂活動, 逾三成無法或尚未完成。</p> <p>**</p>			
<p>(a) 學生成長正規課程及主題活動</p>	<p>各行政組透過多元化的成長活動和支援服務, 學生能在不同的經歷和體驗裏, 全面實踐六大正向元素(PERMA + H) 的正向教育。</p> <p>完全達標</p> <ul style="list-style-type: none"> ● 輔導組優化及完善正向價值教育計劃。中一至中六級有不同層面的校本「PERMA+H正向教育課題」, 讓學生初步了解正向教育, 發展個人的正向特質及心態, 培養正面及積極的價值觀面對人生的順境或逆境。除了駐校社工主持中一級正向教育課以外, 中二級引入「聖雅各福群會」社工合作, 學生能全面了解正向教育。 ● 訓導組的總領袖生及新領袖生訓練日, 透過團隊訓練, 增加學生正向思維來處理領袖生日常的工作; 透過團隊合作以解決難關, 能培養領袖生的恒毅力, 期間組內成員通力合作、完成任務, 建立正向關係。勤學守規獎勵計劃是表揚全學段內零扣分、零遲到、儀容保持整潔的學生, 成效理想。 <p>大致達標</p> <ul style="list-style-type: none"> ● 輔導組在疫情中, 不少活動改以網上實時課堂進行, 如互助互勵計劃的輔導員訓練及聚會, 善用互動小遊戲、短片分享及小組討論環節, 令輔導員了解輔導員角色工作簡單朋輩輔導技巧, 也令中一同學分組 	<p>建議繼續跟進</p> <ul style="list-style-type: none"> ● 有策略地引入優質的外間機構或申請優質教育基金撥款, 爭取更多外界資源, 有效支援學生成長。 ● 來年鼓勵各科組及委員會善用LWL 全方位學習津貼, 為學生舉辦多元化的學生成長活動和支援服務。 	<ul style="list-style-type: none"> ● ● 受疫情影響, 不少活動及計劃須重新調整或延後, 或未能進行; 來年課堂或活動設計要優化規劃及改良, 也要思考在新常態下如何執行計劃, 並重視學生的體驗及活

關注事項	達標程度	跟進方法	備註
	<p>參與線上活動，建立彼此的正向關係。義工服務計劃，嘗試以網上工作坊進行，學生反應不俗，投入活動，培養及發展學生的仁愛品格強項。</p> <ul style="list-style-type: none"> ●而校本《週記》讓學生用正向文字，結合繪畫、互動元素遊戲、感恩回顧，表達校園及家庭生活情況，增加學生的正向情緒及正向成就；惟受疫情影響，今年平均書寫量比去年少約1篇，班主任亦較難收發《週記》簿即時給予回饋，影響整體成效。 ●全校參與的健康校園計劃，自願參與人數較去年增加，舉辦了多元化校園活動計劃如飛躍計劃、職業體驗工作坊、領袖培訓等，建立學生自信，發揮品格強項。今年不少活動改以實時網上方式進行，效果尚算良好。 ●桌遊大使計劃學生表現投入和積極。整個計劃合乎期望，參與計劃的同學社交能力相對較弱，計劃能訓練學生的耐性、解說技巧、解難能力及增加同儕之間的相處機會，有效培養正面情緒，增強正向的人際關係，享受桌遊訓練的勞力過程，增強個人勇氣及自信。 ●主任課－廚餘酵素工作坊了解到廚餘酵素為減廢與低碳生活的方法之一，強化綠色；對事物產生悲憫的心，學懂感恩大自然給予的美好環境，加強保育的決心，活動大致達標。 <p><u>無法/尚未完成</u></p> <ul style="list-style-type: none"> ●體藝行活動 ●環保教育－膠樽鋁罐回收及清洗回收桶計劃 	<ul style="list-style-type: none"> ● 來年若仍受疫情影響，建議製作為電子週記供班主任下載，並利用電子平台發放給學生使用。 ● 來年繼續提供機會讓學生展示才能，並繼續舉辦更多體驗式學習和活動。 ● 來年繼續竹舉行桌遊大使計劃。 	<p>動的延續性，貫切地把六大正向元素(PERMA+H)融入課堂或活動的設計中</p> <ul style="list-style-type: none"> ● 未年學校繼續把兩項關注事項都聚焦推行正向教育，結合正向心理學的理論，融入正規課程，並汲取今年經驗，優化和深化有關工作推展。
(b)環境氛圍	<p><u>完全達標</u></p> <ul style="list-style-type: none"> ●在營造正向校園的氛圍上，以「六大性格強項」為創作主題，選取學 	<p><u>建議繼續跟進</u></p>	

關注事項	達標程度	跟進方法	備註
	<p>生佳作，印製成色彩鮮明的戶外牆身貼紙及教室門貼，張貼在每樓層的B樓梯處及教室門外；既能提升校內正向的文化氛圍，也可美化校園，增加師生的歸屬感，令學生感到幸福，增添歡樂。</p> <ul style="list-style-type: none"> ● 宗教組透過修習「覺醒禪修」紓緩學業壓力，提升自身覺醒和專注，關注個人的情緒健康；因受疫情影響而改為拍攝短片上載校網，令學生可隨時隨刻依照步驟完成禪修，伸展身體，消身軀疲勞，沉澱思緒，重新出發。另外，舉行了網上感恩觀音菩薩課，善用有趣動畫、網上遊戲和扼要資料等，共超過一百位學生參與其中，既令學生了解傳統節日的意義和特色，並學習菩薩慈悲，拔苦予樂度眾生。 <p>大致達標</p> <ul style="list-style-type: none"> ● 班主任課新增了一項活動「抗疫體驗工作坊」，邀請了宗教部帶領「禪修體驗」，由輔導組提供教材，引導學生以正念感恩的態度面對疫情，從中反省，培養堅忍的精神。 <p>無法/尚未完成</p> <ul style="list-style-type: none"> ● 班級經營 	<ul style="list-style-type: none"> ● 建議各組加大力度，多方滲透和協作，加入一些班際或級際的比賽和公開展示學生成品，有效營造正向的環境氛圍。 ● 來年繼續跟進佛教傳統節日，並善用網上平台推廣宗教活動。 ● 建議善用校園環境，多做優化校園設計，營造氛圍。 	<ul style="list-style-type: none"> ● 建議善用教師培訓日和教師的成功經驗分享，加強正向教育的學習和應用，締造更多跨組交流的機會，增加教師間的專業對話，帶領全體教師邁向學習型組織，提升教師專業發展。
(c)非正規課程	<p>大致達標</p> <ul style="list-style-type: none"> ● 學生會的敬師週學生通過填寫敬師卡、致贈小禮品、完成台上表演等，藉活動感謝師恩，傳遞正向感恩。新增學穗「正向」欄目，透過小遊戲減輕學習壓力，產生正向情緒。 	<p>建議恒常展開</p> <ul style="list-style-type: none"> ● 活動不宜只停留在文字層面， 	<p>展。實正向教育的</p>

關注事項	達標程度	跟進方法	備註
	<p><u>無法/尚未完成</u></p> <ul style="list-style-type: none"> ● 正向及正念書展 	<p>建議活動宜以體驗式和結合學習及日常生活經驗來設計，提升活動成效。</p>	<p>發展。</p> <ul style="list-style-type: none"> ● 建議把正向教育、國情及價值教育有機地結合，並將有關的學習元素，結合科目學習及其他學習活動，提供整全培育學生正面價值觀的學習經歷。
(d)其他學習經歷	<p><u>完全達標</u></p> <ul style="list-style-type: none"> ● 學生大使以多元的形式進行招募，包括早會宣傳、午間攤位及製作宣傳短片，增加對學生大使的認識及參與動機，並在甄選方面，加入展示性格強項的面試環節。學生大使訓練為塗鴉訓練課程，創作以「正念正向」為主題，於課堂中投入專心，創作時群策群力，盡顯領導才能、團隊精神。今年學生大使參加校外比賽屢獲殊榮，成果豐碩，成功提升學生自信，建立正向成就。 <p><u>大致達標</u></p> <ul style="list-style-type: none"> ● 圖書館組作家分享改以網上進行，透過作家分享體會思恩感恩也可於日常生活中實行，成效尚可。 <p><u>無法/尚未完成</u></p> <ul style="list-style-type: none"> ● 應用學習成果展示 	<p><u>建議繼續展開</u></p> <ul style="list-style-type: none"> ● 引入外間機構，培訓學生才藝、義工訓練，成效顯著，建議繼續展開。 ● 建議善用 LWL 全方位學習津貼，甚或引入外間資源，增加訓練課程，讓更多同學受惠，有效培育學校領袖人才，發掘學生才能。 	

關注事項	達標程度	跟進方法	備註
		<ul style="list-style-type: none"> ● 今年因疫情影響，不少境外交流活動均暫停，來年若情況許可，建議恢復進行，拓闊學生視野。 	
(e)家長活動	<p><u>大致達標</u></p> <ul style="list-style-type: none"> ● 家教會「親子新知」家長教室，參與人數理想，達報名人數七成。 <p><u>無法/尚未完成</u></p> <ul style="list-style-type: none"> ● 家長禪修工作坊 	<p><u>建議改變發展項目</u></p> <ul style="list-style-type: none"> ● 建議多舉辦家長教育的活動，提供更多正向教育的訊息，令家長能掌握有效的親子溝通方法。 	
(f)校友活動	<p><u>大致達標</u></p> <ul style="list-style-type: none"> ● 事業教育組在疫情下以網上實時形式能舉行事業教育日，由保良局社工安排了其他外校人士作分享嘉賓，介紹不同的工種及分享工作經驗，以及如何訂立目標，創立事業，建立學生的正向思維，拓闊眼界，更為一己定立未來發展方向，邁向豐盛人生。 <p><u>無法/尚未完成</u></p> <ul style="list-style-type: none"> ● 友師同行計劃 	<p><u>建議繼續展開</u></p> <ul style="list-style-type: none"> ● 學校與校友的聯繫能有策略推動校友支援學校的發展。 ● 有策略地引入優質的外間機構 	

關注事項	達標程度	跟進方法	備註
	<ul style="list-style-type: none"> ●招待校友會幹事 	<p>或校友協作，有效支援學生成長。</p> <ul style="list-style-type: none"> ● 來年繼續跟進友師同行計劃及事業教育日。 	
(g)其他	<p><u>大致達標</u></p> <ul style="list-style-type: none"> ●課外活動組透過舉辦試後活動培養學生正面價值觀和積極態度，學會互相欣賞，心存感恩，並配合行動，祝福他人。活動形式以班本為主，分班分級進行小組活動如花式跳繩、Busking音樂會等，學習互相扶持，彼此合作，在活動中增加默契，和諧共處，建立正向關係。 	<p><u>建議繼續展開</u></p> <ul style="list-style-type: none"> ● 來年可繼續展開試後活動，善用優質教育基金開拓資源。 	

正向教育及學年關注事項
Positive Education Major Concerns for Current School year 2021-2022

關注事項 1: 【好學善學 求進求成】

目標	時間表		
	19/20	20/21	21/22
在學與教的策略中實踐六大正向元素(PERMA + H) 的正向教育，提升學習效能。	✓	✓	✓

中文科

目標	策略	成功準則	評估方法	時間表	負責人	所需資源
中一級 單元二【家傳戶曉的人物】 培養學生正面的性格特質	<ul style="list-style-type: none"> 透過閱讀名人事跡例如《岳飛之少年時代》、《木蘭辭》、《孫中山》，學生正面的學習榜樣 自我認識遊戲 欣賞同學的優點 	<ul style="list-style-type: none"> 初步了解何謂六大美德 了解自己的優點 同儕分享，建立正向關係 	<ul style="list-style-type: none"> 短文寫作 生活實踐 同儕互評 PADLET 	第二學段	ACK FYK	/
中二級 寫作：敘事寫人	<ul style="list-style-type: none"> 以殘奧運動員作引入，欣賞其堅毅精神，讓同學反思個人強弱項 培育學生享受過程、培養興趣；以及下定決心、忍耐的優良特質 	<ul style="list-style-type: none"> 學生完成寫作 	<ul style="list-style-type: none"> 老師批改 同儕互評 	第二學段	CKP LKH	/
中三級 單元六一劇本創作【默默無聞的小人物】 <ul style="list-style-type: none"> 實踐劇本和短片創作，配合單元小說與劇本的教學 藉默默無聞的小人物為主題，提升學生關懷社會的愛心 	<ul style="list-style-type: none"> 學生先以 google form 進行預習，初步設計對白 分組寫劇本，老師回饋 學生按長處分工拍攝，包括演出、服裝、剪接等皆由學生參與 班上播放，老師即時回饋 老師收集每班出色影片在禮堂進行試影會，會後設不同獎項，現場其他學生填簡單評分紙 	<ul style="list-style-type: none"> 學生完成作品 分工合作，建立正向關係 同儕分享，獲得成功感 	<ul style="list-style-type: none"> 老師回饋及試影會獎項 現場觀眾評分 	第四學段	LMC	禮堂 電腦 音響
中五級 「豁達超脫的人生 - 蘇軾作品賞析」	<ul style="list-style-type: none"> 教授《念奴嬌·赤壁懷古》學生分組賞析蘇軾的人生態度及其作品，加深了解其超脫的人生觀。 讓學生思考其人生觀如何能幫助自己面對逆境，培養學生投入、堅忍、感恩等品格 	<ul style="list-style-type: none"> 完成匯報及反思卡 能夠掌握蘇軾的詞作表達的人生態度 學生掌握面對逆境的正向心理 	<ul style="list-style-type: none"> 分組討論及匯報 	第三學段	CHS	/
中一級 專題研習一 「廿四孝話劇」 認識孝文化	<ul style="list-style-type: none"> 學生先撰寫劇本 每組演繹話劇 由其他各組填寫評分紙，並給予同學正面的評價或改善建議。 	<ul style="list-style-type: none"> 學生能完成劇本 投入話劇演出 學生能建立正向關係、獲得成功感 	<ul style="list-style-type: none"> 批改劇本 演繹表現 同儕互評 	第三學段	FYK	
中三級	<ul style="list-style-type: none"> 完成讀文教學後，派發延伸閱讀材料，主題以 	<ul style="list-style-type: none"> 達至感恩的正向情緒 	<ul style="list-style-type: none"> 分享學生優秀作品 	第一學段	LMC	/

單元二深化讀文教學「感恩沿途有你」	親人為主。 ✧ 學生與親人的合照與感恩小事的敘述，以學生回憶為切入點。	(情緒與記憶高度相關 係理論基礎)	✧ 由同學在另一表單中投票並寫出喜歡文章的原因、反思及體會			
中四級 單元一 寫作精研《令人心存感恩/學懂寬容/明白堅毅的親人》	✧ 配合單元一記敘抒情教學 ✧ 正向投入：聽歌、看短片，欣賞人物的美德 ✧ 正向意義：讓學生掌握記敘抒情文的寫作手法 ✧ 欣賞親人的品格優點	✧ 掌握課文主旨，感念親情 ✧ 完成片段描寫 ✧ 完成長文	✧ 閱讀理解 ✧ 片段描寫 ✧ 長文評講	第一學段	LSL	範文欣賞 (短片)

英文科

目標	策略	成功準則	評估方法	時間表	負責人	所需資源
<u>S1: Group project: an introduction of a role model</u> ✧ Direct Ss' attention to appreciation of a role model ✧ encourage Ss creativity create a context in which Ss can use the vocab & grammar learnt (presentation & writing)	✧ Group work: Ss create a poster showing the information of the role model ✧ Individual work: a short writing about the reason why he/she is Ss role model	✧ all Ss take part in the group work ✧ a poster produced by each group ✧ a piece of short writing produced by each student	✧ a mark will be given for the presentation (ideas, quality of the p.p.) ✧ marking of the writing	Jan - March	All form teachers	Computer Screen
<u>S2 Group project: My green invention</u> ✧ to instill a sense of belonging to the school by caring and protecting school environment ✧ to teach students how to upcycle the unwanted materials ✧ to provide an authentic learning experience so that students are able to write a leaflet, a blog, a story and a reply letter of protecting the environment	✧ Group work: Ss discuss how to design a leaflet and ways of protecting the environment ✧ Individual work: write a leaflet, a story, a blog and a reply letter on how to help protect the environment	✧ all Ss take part in the group work ✧ a p.p. produced by each group ✧ a piece of writing produced by each student	✧ a mark will be given for the presentation (ideas, quality of the p.p.) ✧ marking of the writing	Jan - March	All form teachers	Computer Screen
<u>S3 Group project: Forming a new charity organization</u> ✧ To learn words related to charity e.g. charity organization, charity events, positive personality traits and a sentence pattern— conditional types 2&3 To care about the communities	✧ Group work: Ss take the role as the school' s volunteering committee. They discuss which disadvantaged group to help and what fundraising events to organize	✧ all Ss take part in the group work ✧ p.p. produced by each group ✧ a piece of writing produced by each student	✧ a mark will be given for the presentation (ideas, quality of the p.p.) ✧ marking of the writing	Jan - March	All form teachers	Computer Screen

	<ul style="list-style-type: none"> ✧ Individual work: write a speech introducing the volunteering team and the fundraising events 					
<p><u>S4:Group project: New year celebration around the world</u></p> <ul style="list-style-type: none"> ✧ To understand different cultures around the world ✧ To understand the tradition and customs of CNY ✧ (The topic itself encourages students to start afresh. Besides, students are encouraged to set new targets for the year ahead.) ✧ To nurture the creativity of students when they produce their own powerpoint presentation 	<ul style="list-style-type: none"> ✧ group work: Ss give a short powerpoint presentation to introduce how different people celebrate new year around the globe. They need to learn and apply the vocabulary items related to local cultures and cultural conservation produce a powerpoint ✧ individual work: write a short feature article on new year celebration around the world. 	<ul style="list-style-type: none"> ✧ all Ss take part in the group work ✧ a piece of short writing is done by each student 	<ul style="list-style-type: none"> ✧ a mark will be given for the presentation (ideas, quality of the powerpoint) ✧ marking of the writing 	Jan - March	All form teachers	Computer Screen
<p><u>S5:Group project: BHSCMC Entrepreneurs</u></p> <ul style="list-style-type: none"> ✧ To equip students with the writing skills of different business correspondence ✧ To nurture the creativity of students when they set up a business researched before and promote its services and products ✧ To provide an authentic learning experience since students can do writing tasks in a more purposeful way ✧ To understand the society of Hong Kong by setting up a social enterprise which helps the underprivileged. 	<p>Group work: Ss create a social enterprise helping the underprivileged. They need to</p> <ul style="list-style-type: none"> ✧ write create a PPT to introduce the social enterprise they set up ✧ write a proposal to apply for a 3m funding from the government 	<ul style="list-style-type: none"> ✧ all Ss take part in the group work ✧ a package (a-d) is produced 	<ul style="list-style-type: none"> ✧ a mark will be given for the presentation (ideas, quality of the p.p.) ✧ marking of the writing 	Jan - March	All form teachers	Computer Screen

數學科

目標	策略	成功準則	評估方法	時間表	負責人	所需資源
學生透過分組搜集資料、討論與匯報，認識誤差及相對誤差，在日常生活中的實質意義及應用，學生可以在課堂內探究、互相點評，以達致學習目標。	學生以2人一組，在課堂內展示搜集的資料，並進行討論與匯報。	學生能完全掌握何謂誤差，並完成相關的工作紙評估。	80% 同學在小測中能取得合格。	10月下旬	LMH	工作紙
學生透過資料搜集、討論與匯報，認識日常生活中百分數的應用。	學生在各大銀行內，搜集資料及小冊紙，並認識存款利率及貸款利率。透過課堂內展示搜集的資料，各同學分組進行討論及互評。	學生透過資料搜集，並從中揀選出哪一間銀行較有利作長線投資。	80% 同學在小測中能取得合格。	10月下旬	YCT、CMY	工作紙

初中科學科

目標	策略	成功準則	評估方法	時間表	負責人	所需資源
1.1 製作投石器	小組活動，以比賽形式進行 強調分工及製作過程 小組互評 小組內互相給予正面回饋及欣賞	所有組別按時完成 學生積極參與製作及互評	過程及作品給分 小組互評 學生回饋	中一級： 12月-1月 橫跨冬假及考試	KKL	製作材料 網上資訊 獎項
1.2 模擬電路接駁 (1) 詮釋電路圖 (2) 在課堂中體驗五大正向元素(PERMA)	分組比賽：六人一組，組中各人代表不同的電路元件，按電路圖接駁電路。 比賽後老師引導學生反思成功的條件	學生 了解不同元件的接駁方法和用途 全程投入課堂活動 感覺課堂活動有意義	課業/考核表現 課堂表現 學生回饋	中二級： 11月	YKK	ppt 工作紙 獎項

通識教育科

目標	策略	成功準則	評估方法	時間表	負責人	所需資源
<p>中五級 中國傳統家庭 ii---重孝與瞻養父母</p> <ol style="list-style-type: none"> 1. 檢視自己對父母的態度，學會感恩、孝順 2. 將心比己，將自己代入父母角色，想想你希望自己兒女如何對待自己，從而學習同理心 3. 從傳統文化分析孝的重要性及在現代社會之變化 4. 認識各地的瞻養老人政策並作出建議 5. 學習立場題的分析技巧 6. 檢討孝順父母的意義和具體行動 	<ol style="list-style-type: none"> 1. 提供例子：節目<霎時感動>，讓同學自己製作一個自己的短片<我的霎時感動>作預習部分。 2. 老師選取播放部分學生的預習活動---<我的霎時感動>短片並予以正面回饋。 3. 綜合影片，透過提問：「怎樣才是對父母最好的回報」，讓學生反思何謂孝道。 4. 逆地而處，提問：「你也想兒女這樣對待你嗎？」讓學生體現同理心。 5. 分析傳統文化中孝的體現及其於現代社會的變化，認識國家在維護孝文化的努力。 6. 認識各地的瞻養老人政策，認同維護孝文化安全是維繫國家、民族團結和國家穩定的重要基礎，讓各組制訂提倡孝道及鼓勵市民供養父母的政策，完成課堂工作紙。 7. 各組扮演政府官員匯報。 8. 同儕按表格互評並提供即時正面回饋。 9. 討論活動：以「政府應否立法規定子女瞻養父母」作辯論，老師指導歸納雙方論點。 10. 在老師指導下完成立場題寫作大綱。 11. 總結：回歸正向價值教育，強調孝應該是一輩子的承諾與行動 12. (選擇性：老師可分享自己與父母合照並分享到了人生這個階段如何行孝，拉近與學生距離，亦令學生作更深刻反思) 	<ol style="list-style-type: none"> 1. 學生完成預習，成功拍攝<我的霎時感動>短片，對課堂有所期待 2. 各組能完成課堂工作紙 3. 各組投入匯報，內容配合主題，發揮品格強項。 4. 學生完成立場題的大綱及課業。 5. 各組能完成互評量表及學習反思。 	<p>短片分享、角色匯報、互評量表、堂課及功課。</p>	<p>2021年 12月 (2-4節)</p>	<p>YKM</p>	<p>拍攝短片 小禮物</p>
<p>中六級 公平貿易</p> <ul style="list-style-type: none"> ✓ 認識公平貿易 ✓ 讓學生了解咖啡農、棉花農及糖農所面對的處境，從而幫助同學培養尊重、同理心。 ✓ 了解國際貿易對世界其他地方在社會、經濟及環境的影響 ✓ 透過設計海報作“公平貿易”的推廣，學生可認識宣傳推廣這及其特徵所在，並建構 	<ol style="list-style-type: none"> 1. 備課：著學生透過網絡搜集公平貿易的商店、產品資料，讓學生認識公平貿易在香港的發展及對公平貿易的推廣方式具備概念 2. 透過影片引起學習動機，正向情緒及投入，關注議題，讓同學感受在國際貿易中，各角色(棉花農、咖啡農、糖農)所面對的困難與考慮，亦透過完成工作紙，從而更了解現實中問題的複雜性，同時讓同學代入角色，反思當中涉及的價值觀。 3. 為推廣公平貿易這概念，(網上或實體)設計一幀海報/LOGO，讓學生在設計過程中有正向投入的感覺，亦透過讓公眾認識“公平貿易”的意義，建構正向成就。 4. 4F 反思： <ul style="list-style-type: none"> ● 事實 (Facts)：老師就以下重點，替課堂作出總結，讓同學思考公平貿易的內容及重點，如產品的原料從何 	<ul style="list-style-type: none"> ✓ 學生能搜集資料及認識公平貿易的意義 ✓ 學生能善用提供的資料，完成工作紙 ✓ 學生能設計一幀海報/LOGO，內容反映了其對公平貿易的認識 ✓ 過程中，學生所能展現尊重、同理心、公平與公義、關心世界的可持續發展等的價值觀 	<p>工作紙、海報</p>	<p>2021年 11月 中 (2課節)</p>	<p>CKL</p>	<p>工作紙、簡報、電腦、白紙</p>

<p>正向成就</p> <p>✓ 透過連繫公平貿易與生活，尋找正向意義</p>	<p>而來？誰為我們生產生活所需？</p> <ul style="list-style-type: none"> ● 感受 (Feelings)：鼓勵同學代入咖啡農、棉花農及糖農所面對的處境，感受農民的感受，從而建立同理心。 ● 發現 (Findings)：日常生活與國際貿易，有甚麼關連？(鼓勵同學想想衣食住行各方面)。 ● 未來 (Future)：我的消費活動，對世界做成怎樣的影響？(好的/壞的；環境上/人物上)作為一個消費者，我可以做甚麼？ 					
---	---	--	--	--	--	--

公民與社會發展科

目標	策略	成功準則	評估方法	時間表	負責人	所需資源
<p>一國兩制下的香港</p> <p>課題：香港特別行政區參與國家事務的裨益及貢獻</p> <ul style="list-style-type: none"> ◇ 了解國家支持香港特別行政區發展的主要政策 ◇ 認識香港具有「一國兩制」的優勢與國家互惠的意義 ◇ 分析香港及青少年對應「一國兩制」的優勢的發展機遇 	<ul style="list-style-type: none"> ◇ 正向情緒：先引導學生思考未來的發展方向，明確指出此堂目的與自己將來發展有密切關係，並給予「任務式學習」，此堂要為自己將來發展定下方向。從而引導他們明白「一國兩制」的優勢與自身發展息息相關，從而產生對課題產生積極性。 ◇ 全情投入：給予資料，如圖片、影片及文字介紹不同的國家支持香港特別行政區發展的主要政策並向學生指出明確學習任務，要求他們分析以上政策對香港發展的作用，令他們投入學習。 ◇ 正向關係：提供近年香港與中國合作投資的成功例子，讓同學分組討論分析香港及青少年對「一國兩制」的發展機遇，提供合作機會，借此建立關係。 ◇ 正向成就：討論過後，讓同學反思，定下將來如何利用「一國兩制」來發展並思考如何裝備自己，迎接將來挑戰，令他們為自己做的事情感到愉快及成功的感覺。 ◇ 正向健康：讓學生認清自己所擁有的資源及現存香港「一國兩制」的發展機遇，鼓勵同學好好裝備自己，面對逆境時不要放棄，勇於接受挑戰，方可成功。 	<ul style="list-style-type: none"> ◇ 學生認識香港特別行政區發展的主要政策 ◇ 學生能夠從資料中分析及明白香港及青少年對應「一國兩制」優勢的發展機遇 ◇ 學生能夠反思自己未來發展方向及如何裝備自己 	<p>工作紙、角色扮演、課業表現</p>	<p>2021年12-1月 (2-4節)</p>	<p>HKH</p>	<p>筆記 投影機</p>

佛學科

目標	策略	成功準則	評估方法	時間表	負責人	所需資源
佛學科四大菩薩透過認識「修行人物」的德性，思考在日常生活中感恩態度。並培育學生的自省、自律、堅毅、積極、信任、關懷、欣賞等正面個人價值觀。	<ul style="list-style-type: none"> ◇ 小組討論：透過投票以選出組內最優秀的課業。 ◇ 滙報：每組須以條方式寫出其他三組同學的值得欣賞的地方。 	<ul style="list-style-type: none"> ◇ 各組如期順利完成各工作匯報，評分表現理想。 ◇ 同學能認認真真參與觀察、欣賞和反思。 	<ul style="list-style-type: none"> ◇ 參考分組之課業和簡報內容。 ◇ 老師課堂觀察各組參與和投入度。 	十月至十一月	LTT LKH CPY CYN	簡報 電腦 圖片課業
此課堂的教學目標是讓學生認識「八正道」的內容，了解日常生活中實踐「八正道」能有助自己減除煩惱，改善學習與待人處事的技巧。	安排全班進行「正語的影響」拋紙球實驗，抽出其中四位同學，分成兩組。	<ul style="list-style-type: none"> ◇ 能夠充分運用「八正道」的佛理內容。 ◇ 同學能認認真真參與觀察、欣賞和反思。 	<p>參考分組之鼓勵句的紙條之內容。</p> <p>老師課堂觀察各組參與和投入度。</p>	三月	CPY	一個籃 紙球 鼓勵句
【正向情緒 活好當下】 「覺醒禪修」之「午間閱讀」和早會慈心禪。	<ul style="list-style-type: none"> ◇ 把「覺醒禪修」，按佛聯會的「覺醒禪修」冊子課文，拍攝 12 課的短片，放在學校主頁。 	<ul style="list-style-type: none"> ◇ 全體師生認真參與。 ◇ 各老師能掌握「禪修」教材套運用方法。 ◇ 行政運作順暢。 ◇ 學生認真完成習作。 	<ul style="list-style-type: none"> ◇ 由校長、訓導老師檢視全校禪修狀況。 ◇ 負責老師完成指引。 	周一「午間閱讀」 時段 全年共 26 天	CSW CPY FKK LTT HKH LKH 學務組(協助人手)	短片 音響電腦 禪修冊 習作

倫理與宗教科

目標	策略	成功準則	評估方法	時間表	負責人	所需資源
透過課堂知識，了解現實醫學技術對人類帶來好與壞，並用正向智慧思想，解決生活中突發的疾病，如何用積極樂觀態度面對人生。	<ul style="list-style-type: none"> ◇ 兩人一組深入探討醫學技術的現實案例，分析當中的道德問題，並建議解決方法。 ◇ 分組演繹個案後，其他組別會以批判身份，權 	從過程中，觀察成員的投入和態度，學習如何正面解決困難。	<ul style="list-style-type: none"> ◇ 參考分組之工作紙具體作答內容。 ◇ 老師課堂觀察各組參與和投入度。 	十一月	CSW	短片 工作紙 電腦

	衡利害關係。					
正向投入：提供多元學習活動，誘發學生學習動機。	運用適切「微電影」以生活化方式展示日常生活倫理的重要性。透過發人深省電影，讓學生處於「心流」狀態，思考人生的意義。	1. 學生完成備課課業 2. 學生在課堂表現積極及樂於分享	<ul style="list-style-type: none"> ◇ 老師評改 ◇ 學生課堂回饋 ◇ 工作紙表現 	全年、按課程及課題進度而定	CSW CPY	課堂筆記 教學軟件 影片
正向健康，遊戲抗疫：通過正念遊戲練習，運用佛教義理，教授「人生四功」，增加抗逆力。	教授佛教義理及倫理課題幫助學生建立價值觀：教授佛教義理中「自利利他」、「人生四功」各種倫理課題等，幫助學生思考及分析何謂正向的道德判斷，於討論時事議題時，教師強調包容及開放精神，有助學生從正反思考，建立正確價值觀。	1. 學生討論態度積極 2. 學生在課業表現正面 3. 觀察學生課堂表現	◇ 老師觀察、同學討論內容時態度	全年、按課程及課題進度而定	CSW CPY	課堂筆記 課業 網上影片 相關剪報

生物科

目標	策略	成功準則	評估方法	時間表	負責人	所需資源
食物和能量 把正向元素的理 念融入課程設 計，包括正向情 緒、正向投入、正 向關係、正向意 義及正向成就。	學生應用已學習的生物學概 念，包括均衡膳食及各種食物 物質的功能設計適合的餐單 給情境中的角色，並透過運用 PERMA + H 的理念，運用相 關的正向元素策略，發展學生 的性格強項，互相回饋，提升 學習動機及意義。	1. 學生匯報表現積極投 入。 2. 學生主動給予回饋。 3. 回饋內容顯示學生懂得 欣賞同學的強項及願意 給予建設性的意見。 4. 有關課題測驗成績結果 表現較前進步。	1. 學生課堂表現。 2. 相關課題測驗表 現。	2021 年 11 月	林麗莉老師優化去年 教案，潘祉佑老師今 學年在中四級中文組 採用這教案教學	獎品
Hormonal control of reproductive cycle 把正向心理學的 理念融入課程設 計。	配合課題並透過運用 PERMA + H 的理念，運用相關的正向 元素策略，發展學生的性格強 項，發展學生好學善學及求進 求成的態度。	1. 學生課堂表現積極投 入。 2. 有關課題測驗成績結果 表現較前進步。	1. 學生課堂表現。 2. 相關課題測驗表 現。	2022 年 5 月	曾婉珊老師，曾老師 將會優化原有教案， 並於今年施教。	禮物予 最佳短片、 最佳備課、 最投入、 最能幫助 朋輩學習的 同學

化學科

目標	策略	成功準則	評估方法	時間表	負責人	所需資源
酒精搓手液製作 及比較 把正向元素的理 念融入課程設 計，包括正向情 緒、正向投入、正 向關係、正向意 義、正向成就及 正向健康。	學生應用化學概念及實驗技 巧，分組製作酒精搓手液， <u>本 年加入分組比較市面上不同 酒精搓手液的成份，以建議 改良學校提供的配方</u> ，並透 過運用 PERMA + H 的理念， 運用相關的正向元素策略， 發展學生的性格強項，互相 回饋，提升學習動機及意義。	1. 學生於課堂限時內完成 製作酒精搓手液。 2. <u>學生匯報：比較市面上 不同酒精搓手液的成 份，以建議改良學校提 供的配方表現積極投 入。</u> 3. 學生主動給予匯報回 饋。回饋內容顯示學生 懂得欣賞同學的強項及 願意給予建設性的意 見。	1. 學生實驗技巧。 2. 學生匯報表現。	2021 年 11 月	WWY CKH	96% ethanol Glycerin H ₂ O ₂ Gloves Spray bottles 獎品

物理科

目標	策略	成功準則	評估方法	時間表	負責人	所需資源
學生分組介紹七種電磁波，利用翻轉教室策略，令全班同學加深對電磁波的認識，期間利用不同策略，令同學產生正向情緒、正向關係及投入感。	小組協作學習，分工合作，搜尋資料、匯報，題材貼近生活，再由課任老師帶領事後檢討，同學互相欣賞長處及品格強項	各組如期順利完成各工作程序，及各組的平分理想	老師於過程評分、同學互評	10/2021	LHM	無

企業、會計與財務概論

目標	策略	成功準則	評估方法	時間表	負責人	所需資源
PERMA-H 認識個人與企業的社會責任，並思考個人如何予以配合及實踐 PERMA-H	<u>參觀廉正公署</u> <ul style="list-style-type: none"> ◇ 本科中四及中五級同學參與 ◇ 由廉署社區關係處職員介紹廉署成立的歷史、歷年的重大貪污案件、各部門的工作及入職要求等，讓同學明白貪污的禍害及爭取他們身體力行支持倡廉的工作 	<ul style="list-style-type: none"> ◇ 90%本科中四及中五級同學參與 ◇ 90%同學完成工作紙 ◇ 工作紙合格率达80% 	<ul style="list-style-type: none"> ◇ 統計人數 ◇ 統計交回互作紙數量 ◇ 工作紙評分 	2022年 5月5日 下午	CSY	ICAC 旅遊車 小禮物 工作紙

中國歷史科

目標	策略	成功準則	評估方法	時間表	負責人	所需資源
1.1 利用電子學習提升學習效能，以達正向學習目標	<u>正向投入</u> <ul style="list-style-type: none"> ◇ 中一級個別課題將採用 Edpuzzle 配合「中國通史」節目製作教材以供課前備課用，好使同學對即將學習的課題有基本掌握； <u>正向意義</u> <ul style="list-style-type: none"> ◇ 電子教學內容將會因應情況輔以開放式題目，讓學生就歷史人物或事件作評價，如教授秦代時可藉「秦代利用嚴刑峻法作為治國方針是否有利其發展？」讓學生作出價值判斷； <u>正向成就</u> <ul style="list-style-type: none"> ◇ 透過老師檢視同學在家完成的課業並於課堂作檢視及給予正面回饋，讓學生獲得成功感，同時能收鞏固學習之效。 	各級能於每學段利用電子教學完成一項習作或課堂活動並： <ul style="list-style-type: none"> ◇ 能就學生的學習成果作適切回饋； ◇ 對參與及投入度高的同學給予獎勵。 ◇ 同學能依時完成課業。 	<ul style="list-style-type: none"> ◇ 科任老師有透過電子學習，令學生主動在校或家中完成整個學習流程。 ◇ 觀察同學的測考表現作為指標。 	全年進行	各級科任老師	1. 電子學習工具：ipad, 手機 2. 中國通史光碟或電腦檔

<p>1.2 培養學生的分析及獨立思考能力</p>	<p><u>正向投入</u></p> <ul style="list-style-type: none"> ◇ 課堂利用開放式提問以刺激同學思考，並收同儕互評之效果； ◇ 中三級教授清末革命時，可著同學以個人或小組方式討論以下論述：「滿清政府屢次錯過改革時機以致最終覆亡。」同學能運用所學發表己見。 ◇ 透過上述教學活動，同時有助培養正向情緒，知識技能皆有所增進。 <p><u>正向關係</u></p> <ul style="list-style-type: none"> ◇ 同學利用既有知識，透過討論，切磋砥礪學術。除能建立良好學習關係外，同學發表己見亦有助獨立思考能力的培育。 ◇ 課堂多用開放式提問，刺激同學思考，並給予鼓勵，藉此加強正向情緒與正向投入度。 	<ul style="list-style-type: none"> ◇ 透過課堂觀察同學能否積極回應提問，以及其回應是否言之有物。 ◇ 授課老師能就同學的意見作出正面回饋。 	<ul style="list-style-type: none"> ◇ 可配合 Padlet 協助討論進行，其他組別同學能同時參看各組別的討論成果並作出質詢，如能提出具識見問題者則能反映同學對學科知識有一定掌握度。 ◇ 透過測考及日常課業表現反映學習成效。 ◇ 課堂上採開放式提問除可訓練同學的組織力與表達力外，老師亦可評估同學是否掌握所學並作即時回饋。 ◇ 如中三講授「洋務運動」課題時，可著同學思考「你是否同意軍事改革對清政府而言最具逼切性？」同學可按個人所學作回應。 	<p>全年 適時進行</p>	<p>各級科任老師</p>	
<p>1.3 透過本科學習歷史人與事，提升正向投入與正向意義</p>	<p><u>正向投入</u></p> <ul style="list-style-type: none"> ◇ 各級可善用中國歷史課題挑選具代表性歷史人物作正向教育，例如： （中一）蘇秦，（中二）文天祥 （中三）蔡元培，孫中山 ◇ 以人物入史，學習歷史人物的事蹟從而建立正向投入感。 <p><u>正向意義</u></p> <ul style="list-style-type: none"> ◇ 藉了解重要歷史人物的人格特質，培養正向的個人價值觀，從而成為同學做人及行事的楷模，正向意義得以確立。 	<ul style="list-style-type: none"> ◇ 同學能於課堂就偉人生平加以討論與思考，並發表具個人見解的意見 ◇ 透過課堂的學與教，及平日的測考、課業作為參考指標。 	<ul style="list-style-type: none"> ◇ 同學閱讀該人物的相關資料並作分享，期望同學能透過認識該人物的事蹟並對其高尚情操產生崇敬之情，繼而學習其良好品德，建立正向意義，以及偉人的利他精神。 	<p>全年 適時進行</p>	<p>各級科任老師</p>	

<p>1.4 配合校本工作紙，冀收正向效果</p>	<p><u>正向成就</u> ✧ 中一級校本工作紙之設計具有分層元素，有簡單的填表題，亦備有高階思維長問答，務求兼顧能力較高及較低者之學習差異，從而提升學生就讀中國歷史科之成就感。</p> <p><u>正向投入及正向情緒</u> ✧ 題目多輔以圖片，文字量相對較少，能鼓勵能力稍遜者多作嘗試，學習動機隨之提升，有助建立正向投入感。</p>	<p>1.各級科任老師能就各級及各班的特質，制訂及運用適切教學策略(例如：因應學生不同能力分組協作學習)，及能編制適切的核心課程、延伸課程及增潤課程的工作紙內容，並有效施行， 2.各班別在本科學習興趣和成績不低於去年，或有所進步。</p>	<p>✧ 透過各班課業檢查，檢視教學策略及教材的成效。 ✧ 各班別在本科的學習興趣和成績。</p>	<p>全年進行</p>	<p>各級科任老師</p>	
<p>2.1 按課題設計課堂活動，建立正向觀念</p>	<p>各級利用合適課題設計教學活動，以培育正念正向人生觀； 中一級： 模擬兵馬俑發掘體驗 配合中一級秦代課題 ✧ 5人一組，各司其職（發掘，紀錄，拍攝等）以分工合作形式完成發掘任務及紀錄表 ✧ 匯報員需向全班分享發掘所得，老師給予正向回饋 ✧ 透過此活動，同學除能從發掘過程獲得樂趣外，更能體現以下特點：自主學習，以學生為主導，老師僅擔任輔助角色；</p> <p>經歷從無到有的發掘過程，同學得以建立成長性思維，能夠更勇於面對挑戰並從挫敗中學習。</p>	<p>✧ 能從學科校內、校外活動、閱讀計劃及專題研習中，看到有以「正念」、「感恩」等價值作項目的目標，並能透過學生的表現、回饋及老師的觀察評估成效(評估表) 透過觀察和問卷，大部份學生能對歷史人物和事件中「正念」、「感恩」等價值有認識，並能有所反思</p>	<p>老師透過觀察同學活動進行期間的情況，事後匯報以及完成活動後完成的反思工作紙，了解同學對該課題的掌握以及對活動的所思所感。</p> <p>✧</p>	<p>按教學進度適時進行</p>	<p>各級科任老師</p>	

<p>2.2 利用學科專題研習活動建立成長性思維</p>	<p>透過專題研習活動，訂立學習目標，並培育敢於嘗試的精神，正向投入感與正向意義得以確立。 中二級博物館設計活動 ◇ 同學需根據過去所學，選定一個朝代或歷史事件作出深入的 1.背景介紹 2.展館設計 3.展品介紹</p> <p>活動目的： ◇ 靈活運用歷史，發揮創意，以小組形式完成習作，建立正向關係。 同學於製作專題研習過程中需作大量資料搜集，不但能提升正向投入感，亦能從學習過程中體驗成功的經驗，對培育正向成就。</p>	<p>◇ 從習作的籌備與製作過程中呈現正向情緒，並且了解所學的歷史與今天所身處的社會之關係，對歷史中的人物與史實表現崇敬與感激之情。 ◇ 科任老師能在專題研習事前及習作完成後傳遞「正念」、「感恩」等價值的信息，並令學生有所反思</p>	<p>◇ 課堂的教學內容及學科活動 ◇ 本科校內、校外活動的目標和內容 ◇ 科任老師平日的觀察和學生言行的表現。</p>	<p>按教學進度適時進行</p>	<p>各級科任老師</p>	
------------------------------	--	--	--	------------------	---------------	--

歷史科

目標	策略	成功準則	評估方法	時間表	負責人	所需資源
<p>歷史科中五級課堂—以巴衝突，培養學生正面的性格特質</p>	<p>◇ 分別利用短片、角色扮演及小組討論等多元及有趣的設計活動，務求令學生非常專心和投入，達致「樂而忘我」的神馳境界 ◇ 教師按學生的表現，盡量給予正面的回饋，指出學生的優點或進步的地方，提升他們在課堂上的成就感。</p>	<p>◇ 學生能藉著這個議題帶出國際衝突的主要成因 ◇ 同學認識戰爭的禍害，反思世界和平的重要性 ◇ 自己可以如何為全球公義盡一分力。</p>	<p>學生的匯報、反思及展示學生的學習成果</p>	<p>2022年5月</p>	<p>YLH</p>	<p>短片、平版電腦</p>

經濟科

目標	策略	成功準則	評估方法	時間表	負責人	所需資源
透過活動建立學生之間的正向關係	<ul style="list-style-type: none"> ◇ 安排分組研習活動，讓學生從專題研習中，發展人濟溝通及協作技巧。 	<ul style="list-style-type: none"> ◇ 學生能夠因應自我能力，擔當合適崗位，小組的協作關係良好。 	<ul style="list-style-type: none"> ◇ 老師觀察學生表現、專題研習報告評分。 	12月	科任老師	專題研習教材

地理科

目標	策略	成功準則	評估方法	時間表	負責人	所需資源
<p>正向投入、正向關係及正向意義--</p> <p>舉辦野外考察，培育學生自律的學習態度，透過製作考察報告，從實地考察中搜集資料、釐清問題、分析及綜合結果，強調以學生為建構學問的主體，提升學生自我管理的能力。</p> <p>讓學生感受活動好奇心和保持興趣。</p> <p>在考察中建立良好同學間協作關係</p>	<ul style="list-style-type: none"> ◇ 提醒學生對地球的責任，反省一下自己的生活方式是否合乎生態規律，同時倡導要感謝地球提供了生存的空間。 ◇ 在學校內倡導環保意識，鼓勵在各個層面實踐保育環境。 ◇ 喚起學生對環境的關注，鼓勵同學積極參與環境保護工作。 ◇ 分組協作合作 	學生完成考察活動，並達致學習目標	<p>透過實地考察、專題習作、講座及參觀</p> <p>透過製作考察報告，從實地考察中搜集資料、釐清問題、分析及綜合結果，強調以學生為建構學問的主體，提升學生自我管理的能力。</p>	全年	HLY CCY	申請戶外考察：兩日或三日營(長洲明愛/曹公潭戶外康樂營)

生活與社會科

目標	策略	成功準則	評估方法	時間表	負責人	所需資源
<p>正向投入- 中一級- 就政府財政支出課題，學生分組(扮演指定持份者)，透過電子平台PADLET，向政府指出指定持份者者面對的困難，希望政府如何幫助。本活動能提升同學對課題的學習動機，同時亦增加同學間正面的溝通，享受課堂的樂趣。</p>	<ul style="list-style-type: none"> ◇ 學生將分組代入四個角色，包括長者、低收入家庭、學生及商界，利用 PADLET 展示持份者者面對的困難，希望政府如何幫助。 ◇ 同學分組討論，由紀錄者將討論結果輸入在 PADLET ◇ 老師就每組持份者分享作出回饋及總結 	<ul style="list-style-type: none"> ◇ 90% 學生投入課堂 ◇ 90% 完成課堂工作紙及參與討論 	<ul style="list-style-type: none"> ◇ 課業及課堂檢視 ◇ 工作紙/小遊戲/比賽平時分 	9月	LWS	<ul style="list-style-type: none"> ◇ 工作紙 ◇ 課本 ◇ 簡報

<p>正向成就 透過專題研習，學生可在學習經歷中體驗成功的經驗，增加成就感。</p>	<p>◇ 透過中一及中二級指定課業(分組活動/專題研習)，同學就每組的課業在課堂進行匯報，提升同學個人勇氣及自信，增加成就感。 ◇ 分組活動 中一：財政預算(角色扮演) 配合教育局《基本法》課程單元六(口頭匯報) ◇ 專題研習 中二：全球城市(電腦簡報及分組匯報) 同學分組利用 ZOOM 匯報並錄影，每班設優異獎項以作鼓勵。</p>	<p>◇ 所有組別完成專題研習及匯報 ◇ 90% 同學參與指定的分組活動/專題研習</p>	<p>◇ 課業(zoom 匯報及錄影)及課堂檢視 ◇ 專題研習分數</p>	<p>九月(中一) 四月(中二)</p>	<p>LWS LCF/ CKP/ CHOW</p>	<p>◇ 工作紙 ◇ 課本 ◇ 簡報</p>
--	---	---	---	-------------------------------	--	--------------------------------

視覺藝術科

目標	策略	成功準則	評估方法	時間表	負責人	所需資源
<p>正向意義-規劃課程，提升個人特質，培育正向個人的價值觀。</p>	<p>1. 初中課程規劃及統整，將 PERMA 的正向元素滲入課程單元，以引起學習動機及持續學習的興趣。 課程以主題式探索： 中一級以個人； 中二級以家庭及朋友； 中三級個人與社群。</p>	<p>1.1 初中各級課程最少一個單元，回應正念正向，提升個人特質，培育正向個人的價值觀。</p>	<p>1.1 檢視進度表中的課程安排；學生作品及反思。 1.2 學生能完成作品及作考試分計算。</p>	<p>1.1 及 1.2 全年</p>	<p>CHOW MWC</p>	<p>教學 PPT、不同形式的藝術資料、畫紙、顏料</p>
<p>正向投入-提升校內正念感恩文化氛圍，以增強歸屬感，感到幸福快樂。</p>	<p>1. 在初中課程加入以正念感恩為創作主題設計班房門貼/班框，以展現該班同學的創作，建立團隊精神提升歸屬感。 2. 配合學年關注事項【正念正向·思恩感恩】，以及回應【正向教育】，以【40周年校吹設計】為創作主題作設計，選取學生佳作，並製作成下學年(40周年校慶)的校吹，以提升校內正念感恩的文化氛圍，以增加師生的歸屬感，使他們感到幸福和快樂。 3. 初中各級班框，以展示該班學生的佳作提升歸屬感。</p>	<p>1.初中各班能於 12-1 月前完成門貼設計/班框。 2. 學生的設計能於 12 月前完成。 3. 全年展示最少一幅佳作。</p>	<p>1.觀察成效及能按時完成 2.觀察成效及能按時完成 3.觀察成效及能按時完成</p>	<p>1. 1 月裝錶 2. 12 月前完成 3.學期末(第一學期及第二學期)</p>	<p>CHOW, MWC CHOW, MWC CHOW, MWC</p>	<p>列印及裝錶費用 製作費用 列印費用</p>
<p>六大美德之品格強項-讓學生發現個人的品</p>	<p>1.初中課程規劃及統整，將正向元素(PERMA + H)的正向元素滲入課程單元。</p>	<p>1. 初中課程最少一個單元，回應正念正向，提升個人特</p>	<p>1 及 2 學生作品及反思。</p>	<p>不定期(按各級進度表)</p>	<p>CHOW, MWC</p>	

格強項，了解個人的特質，欣賞及建立自我	課程以主題式探索： 中一級《我的校園生活》 中二級《(朋)友共(親)情》 中三級《愛在社區中找你》 2. 藝術家研習，好讓學生了解藝術家生平外，欣賞他們的品格強項，堅毅不屈的創作精神。	質，培育正向個人的價值觀。 2.初中及高中課程，學生均需進行藝術家的專題研習，能認識藝術家的生平及作品，並找出藝術家的性質強項。				教學 PPT、不同形式的藝術資料
---------------------	--	---	--	--	--	------------------

旅遊與款待科

目標	策略	成功準則	評估方法	時間表	負責人	所需資源
中四級 課題： 客務關係及服務 培養學生積極正面的性格特質	透過角色扮演，能示範如何處理不同顧客投訴的應對方法	能成功達致以下的元素： ✧ 正向情緒 老師先預備六種不同的情境，學生要面對不同類型的顧客，要現款待時應有的態度 ✧ 正向投入 透過遊戲，了解不易取悅顧客的特質 ✧ 正向關係 角色扮演，學生分為六組，以二人為一組，分別扮演不類型的顧客及款待員 ✧ 正向意義 面對不易取悅的顧客，仍能恪守專業精神，有助培育及提升抗逆力	✧ 學生的反思 ✧ 課業內容 ✧ 校內評估	11-12/5/2022	YLH	簡報 工作紙

體育科

目標	策略	成功準則	評估方法	時間表	負責人	所需資源
舞蹈（中二級） 學生能自由組合，配合音樂，創作出一隻舞。建立正向關係及成就。	學生會先搜集資料，欣賞師姐們的創作，再經過多方面的溝通，改良，從而創作出舞蹈，以達致正向情緒。而這舞蹈是考試分的其中一項，所以都能做到正向意義。	過程中能達致正向健康，鍛鍊心肺功能。而她們能完成創作，已經是成功了。	通過每堂的觀察以了解學生的投入度。而每堂學生的展示，互評都能評估出各方面的成效。	下學期	陳張潔老師	✧ 體育科圖書、電子教學資源、網上資源。 ✧ 校園場地(小禮堂) ✧ 音響
健康體適能(中四級) 1. 灌輸「健康體適能」的概念和認知，從而推動學生建立健康生活模式，並學會自己訂立運動計劃，達致身心健康，終身受用。 2. 學生學懂收集數據，進	1.透過體育課堂先教授「體適能」知識，然後擬定適切個人需要的「循環訓練」，鍛鍊身體，定期量度和評估運動成效。 2.定期監督學生進行研究的進度。	1. 身體健康：建立恆常做運動的習慣。 2.心理健康：積極投入、堅毅不屈。	1 根據學生「循環訓練」所訂「次數」或「強度」來評估成效。 2 利用「健康體適能計劃」作成效評估。 3 老師透過觀察來評估學生的運動表現和學習態度。	10月中旬開始進行	方嘉駒老師、吳靜儀老師	✧ 學校撥款 ✧ 體育科圖書及電子教學資源 ✧ 校園場地 ✧ 運動器材、設施

行科學化分析，了解訓練有否帶來正面影響。						
學生能塑造正面的個人特質，確立正念覺醒價值觀，推己及人，思恩感恩	透過午間活動——「體藝行」讓學生接觸「徒手健身」。藉以鼓勵學生在沒有訓練器材的環境下都能恆常訓練，培養持之以恆的堅毅精神和免疫力，以達致「正向健康」。	學生能夠自發在家中進行鍛鍊及推廣給身邊的親朋好友。	老師觀察學生的表現，並跟個別學生面談，藉以了解學生的健康情況和訓練進度，給予適當的回饋。	下學期	方嘉駒老師	<ul style="list-style-type: none"> ◇ 學校撥款 ◇ 校園場地 ◇ 運動器材、設施 ◇ --校外的體育總會及團體

音樂科

Targets	Strategies	Success Criteria	Methods of Evaluation	Time Scale	People in Charge	Resources Required
-- Positive education in music (through a diversified curriculum to cater for learners' diversity)	-- In order to promote positive education, at least 3 different class activities like aural & sight-singing practices, and guided listening for music appreciation will be held during each class so as to give a diversified curriculum. -- Success stories of music composers will be taught so as to provide good role models for students, and thus positive education is incorporated in the syllabus. -- Singing examination, aural and rhythm quizzes will be designed in different levels according to students' ability and needs.	--Students' passing rate on practical examination should be over 88%. --The passing rate for written examination will be over 60%.	Observe performance of students	Whole year	CYL	Piano, Computer
--Positive emotion (by providing chances for more exposure in music)	-- Music Promotion Scheme will be carried out so as to promote positive emotion which includes varied off-class music activities ,e.g. attending concerts inside or outside school, reading books on Music. In this way, students' music exposure after classes will be increased also. -- Two large scale Lunch Concerts on the topic of Gratitude and a lunch music appreciation will be held. Students are given chances to perform or be the audience. Also, some outside concerts will be arranged e.g. 80 students attending Opera Norma on July4 last school year. In this way, students are able to have more exposure in music off-class	-- over 90% of students joining the Music Promotion Scheme. -- over 200 music reports collected -- concerts/ music events attended outside exceed 80 counts by the end of school year. (target lowered in view of Covid-19)	--reading reports & Music appreciation reports after concerts --computer records from the Library	Whole year	CYL	Venue.. --mainly Playground B --Logistics preparation for Lunch Concerts. --Rehearsals --different Instruments, etc.
--Positive character strength & Positive mindset	-- Students will be invited to perform in the Thanks-giving Lunch Concerts and in the process of preparing, positive mindset and character strength will be cultivated. -- Positive mindset and character strength will be built for students joining music activities like Singing Contest or Competitions as one must have positive attitude toward these	--over 80% of Junior Form students attended concert held inside or outside school at least once & over 30% of students attended concerts twice or more (inside or	-- taking role-calls when attending Lunch-Concerts &	October to April	CYL	Propaganda, lunch concert

	<p>event as one wants to be successful.</p> <p>--Also, students will be encouraged to attend the Concerts.</p>	<p>outside).</p> <p>-- School Singing Contest is well-received by fellow students.</p>	<p>outside concerts.</p>			
<p>- Setting Positive targets and striving for Positive achievements.</p>	<p>--Brass Band or Choir students will increase exposure to music in daily life through different experiences like music performance so as to provide them with opportunities to explore themselves and to strive for positive achievements</p> <p>--In order to help them to attain higher target achievements, they are encouraged to participate in HK Schools Music Festival as solo participants & to attend examinations held by the Royal School of Music.</p>	<p>-- attendance rate of students joining Brass Band or Choir will be over 85%.</p> <p>-- Band students are able to perform on occasions like F.1 Orientation, Speech Day, Instruments Demonstration and performances outside schools, etc. However due to the Covid-19 situation, some of the activities may be canceled by that time.</p> <p>-- over two-third will get Bronze Awards or above when joining HK Schools Music Festival</p>	<p>--taking attendance each Band rehearsals</p> <p>--joining various functions</p> <p>--joining HK Schools Music Festival or Grade exam of Royal School</p>	<p>whole year</p>	<p>CYL</p>	<p>--Opportunities to join Concerts Performance and Contests</p> <p>--Zoom lessons may be carried out due to the Pandemic disease</p>
<p>--Cultivate Positive relationship with fellow students.</p>	<p>--Through participation in Open Contest, Brass Band or Choir students will be building up common goal and thus high team-spirit and positive relationship among members.</p> <p>-- Besides, different positions for Brass Band and Choir will be assigned so that students can learn how to take responsibilities, increase sense of belonging and thus cultivate positive relationship with fellow students.</p>	<p>-- Brass Band and Choir will get Bronze Awards or above in the Open Contest.</p> <p>-- about 35% of Band members taking up positions</p>	<p>--joining Band Open Contest</p> <p>--students who take up positions can perform their duties well.</p>	<p>whole year</p>	<p>CYL</p>	<p>Opportunities to join Concerts and Contests</p>
<p>--Positive attributes (Be serious and enthusiastic & to develop patience and perseverance)</p>	<p>-- Through joining different music activities like Choir or Brass Band, students are required to overcome challenges and have to be serious and enthusiastic during the process, e.g. in learning instruments, in preparing for Singing Contest, Competition or performances. Thus, they will be trained to develop good qualities like patience and perseverance</p>	<p>-- attendance rate of students joining Brass Band or Choir will be over 85%.</p> <p>-- School Singing Contest is well-received by fellow students.</p>	<p>--mid-term assessment of each Choir and band students will be done</p>	<p>Whole year</p>	<p>CYL</p>	<p>--Opportunities to join Choir or Brass Band and Singing Contest</p> <p>--Zoom lessons may be carried out due to the Pandemic disease</p>

目標	策略	成功準則	評估方法	時間表	負責人	所需資源
利用已有的電腦繪圖能力設計及製作一個心意匙扣送給家長。	<ul style="list-style-type: none"> ✧ 設計及製作作品時不斷反思親恩 ✧ 設計及製作作品時需知識情意技能全程投入 ✧ 設計及製作作品時帶動學生與雙親的正向關係 ✧ 設計及製作作品時帶動學生的正向意識 ✧ 設計及製作作品後將製成品贈予雙親已是一個正向成就 ✧ 親手送贈心意讓親子關係更輕鬆健康 	<ul style="list-style-type: none"> ✧ 能於產品上以字句表達出來。 ✧ 利用已有知識去設計及生產成品。 ✧ 能於照片內表達出。 ✧ 能於產品上的字句表達出來。 ✧ 能於照片內表達出。 ✧ 能於照片內表達出。 	<ul style="list-style-type: none"> ✧ 老師以專業知識批改設計。 ✧ 學生於設計該產品時表達出來。 ✧ 以照片內的笑容作評核準則。 ✧ 學生於設計該產品時表達出來。 ✧ 以照片內的笑容作評核準則。 ✧ 以照片內的笑容作評核準則。 	15/11/2021 - 15/3/2022	NSB	無

電腦科

目標	策略	成功準則	評估方法	時間表	負責人	所需資源
培養正確使用資訊科技的態度和價值觀，教導注意使用互聯網的保安事宜。	<ol style="list-style-type: none"> 1. 透過教學內容，提升學生資訊素養，培育正確道德價值 2. 學生能夠把 IT 健康教育應用在日常生活之中，能培養良好品德及操守 3. 要求學生搜集有關資訊素養的報導，發表對報導內容的意見，並要求同學互相討論及回饋。 	學生能積極投入課堂活動	學生課堂表現	十二月至一月期間	所有科任老師	香港政府網頁 校本筆記 YOUTUBE 影片 報章

關注事項 2：【正念正向 思恩感恩】

目標	時間表		
	19/20	20/21	21/22
在多元活動中實踐六大正向元素(PERMA + H) 的正向教育，培養及發展學生的品格強項、成長性思維及「人生四功」	✓	✓	✓

一. 各科課程或學科活動【詳見關注事項一】

目標	策略	成功準則	評估方法	時間表	負責人	所需資源
【課室壁報設計比賽】 展示同學的學習目標	<ul style="list-style-type: none"> ● 舉行【疫境中的新開始】課室壁報設計比賽 ● 全校參與的活動：旨在展示班中各學生的學習目標，藉此勉勵學生在逆境中保持正向的學習，訂定好學習目標 	各級學生投入參與，展示個人的學習目標	<ul style="list-style-type: none"> ● 由視藝科老師及學務組老師評分 ● 每組各設冠、亞、季、殿軍各一名，另設優異獎項 	九月下旬至十月下旬	YLH, YLP	<ul style="list-style-type: none"> ● 各級獎項的禮物
【治學週】 建立積極的學習態度，善用有效的學習策略，發揮反思自省的能力	<ul style="list-style-type: none"> ● 於九月十三日至九月十七日舉行【治學週】 ● 課任老師提名成為治學之星 	全校學生投入參與，展示積極的學習態度，善用有效的學習策略，發揮反思自省的能力，建構學習成果	<ul style="list-style-type: none"> ● 獲老師提名最多的學生可得到個人治學之星 ● 獲提名次數最多的班別便成為該級的《治學之星》 	九月十三日至九月十七日	學務組老師	<ul style="list-style-type: none"> ● 個人治學之星 ● 班際治學之星

二. 學生成長正規課程及主題活動

【覺醒禪修】 透過修習「覺醒禪修」舒緩學業壓力，提升自身覺醒和專注，關注個人的情緒健康。	<ul style="list-style-type: none"> ◇ 逢周一午間閱讀，中一至中五級舉辦「覺醒禪修」，按佛聯會的「覺醒禪修」冊子。 ◇ 動禪和慈心禪由學生親先帶領，同學互動互助。 ◇ 疫情期間，在家觀看禪坐短片，完成課業。 	<ul style="list-style-type: none"> ● 全體學生認真 ● 參與最少 10 次禪修。 ● 九成師生能掌握「禪修」教材套運用方法。 ● 行政運作順暢。 ● 八成學生交回禪冊 	<ul style="list-style-type: none"> ● 老師觀察 ● 年終問卷調查 ● 師生即時回饋 	周一「午間閱讀」時段，共 26 天時間表	CSW CPY LKH CYN FKK HKH 及全體教師	B 操場舞台 課室電腦 音響 禪修練習冊
【茶藝體】 行願使者組織之「奉茶隊」，學習泡茶藝術，訓練專注與定力。	<ul style="list-style-type: none"> ◇ 邀請中一及中二級學生，於放學學習茶文化。 ◇ 學校展覽作攤位，邀請街坊、朋友品茶。 ◇ 與同區小學作交流茶禪文化。 ◇ 到訪寺廟，親嗜茶班。 	<ul style="list-style-type: none"> ● 出席率達八成。 ◇ 成員必須參與校內茶會。 ◇ 完成問卷調查，明白課程的意義和目標。 	<ul style="list-style-type: none"> ● 老師觀察審視 ● 問卷調查 ● 交流會的參與態度 	十月至七月	CSW LKH CHS	茶具 茶席 引磬

<p>【週記】配合學年關注事項「正念感恩」及「在多元活動中實踐六大正向元素」策略，啟動及延續學生正念感恩的行為表現。</p>	<p>* 採用校本設計的《週記》，讓學生以文字、繪畫、互動元素遊戲、感恩回顧的方式，表達校園及家庭生活情況，以具體的方法，記錄有關活動，輔以班主任適時反饋和鼓勵，強化實踐意志。</p>	<ul style="list-style-type: none"> ● 學生完成指定篇數： ● 平均達標達 70%或以上 ● 期中及學年檢討報告顯示項目取得成效 	<ul style="list-style-type: none"> ● 老師及學生回饋 ● 問卷調查 ● 觀察 ● 期中及學年檢討報告 	<p>全年</p>	<p>輔導組 班主任</p>	<p>校本設計的《週記》</p>
<p>【正向價值教育計劃】，透過多元活動，例如體驗式、互動學習，培養及發展正向品格、成長性思維、學會感恩。</p>		<ul style="list-style-type: none"> ● 80%班主任觀察同學上課認真投入。 ● 80%同學對此課題認同及滿意。 ● 社工觀察及評語正面 ● 80%同學喜歡小冊子 	<ul style="list-style-type: none"> ● 老師及學生回饋 ● 問卷調查 ● 觀察 ● 期中及學年檢討報告 	<p>全年</p>	<p>輔導組 班主任 駐校社工及 校外社工</p>	<p>小童群益會社工 相關教案 活動物資 小冊子</p>
<p>【互助互勵計劃】重視「傳承」精神，由高年級學生支援中一學生適應新環境，融入孔仙洲的中學生活；並通過活動培養同學思恩感恩之心及對學校的歸屬感。</p>	<p>* 推行三級輔導員培訓計劃，加強輔導技巧培訓，產生正向投入及成就。 * 由進階及資深輔導員指導中一同學的成長，增加其正向情緒，並與輔導員建立正向關係，提升適應升中生活的能力。</p>	<ul style="list-style-type: none"> ● 80%中一同學能適應中學生活 ● 80%輔導員能提升指導技巧及成就感 ● 中一同學能適切地在聚會中感謝輔導員的支持及幫助 ● 負責老師及社工觀察及評語正面 	<ul style="list-style-type: none"> ● 輔導員及中一學生出席率 ● 輔導員及中一學生問卷 ● 負責老師及社工觀察及評語 ● 計劃中期檢討輔導員的反思分享 	<p>九月至十一月</p>	<p>輔導組 駐校社工</p>	<p>每次聚會所需活動物資</p>
<p>【互助互勵計劃延伸部份-iPEER 計劃】，為輔導員領袖及表現出色的進階輔導員提供更多元化的輔導活動機會實踐所學技巧，更全面發展與輔導工作相關的強項。</p>	<p>* 計劃於第二學期(約2至6月)進行，12位 iPEER 輔導員(包括6位輔導員領袖)透過協助校內輔導活動實踐輔導技巧，強化他們的品格強項，建構正向意義及正向成就。</p>	<ul style="list-style-type: none"> ● 80% iPEER 輔導員認同計劃能提升輔導技巧及成就感 ● 負責老師、計劃導師及社工觀察及評語正面 	<ul style="list-style-type: none"> ● iPEER 輔導員問卷 ● iPEER 輔導員活動紀錄冊 ● 負責老師及社工觀察及評語 	<p>二月至六月(下學期)</p>	<p>輔導組</p>	<p>活動紀錄冊</p>
<p>【桌遊大使計劃】，推薦社交能力較弱的學生參與，成為桌遊大使；透過桌上遊戲，鼓勵學生與人的正面溝通及互動的思維訓練</p>	<p>* 舉辦一次桌遊同樂日，由已受訓練的 SEN 同學擔任桌遊大使，推廣及介紹桌遊遊戲，強化他們的品格強項，提升個人勇氣及自信。</p>	<ul style="list-style-type: none"> ● 80%出席率 ● 80%參加學生認同計劃(期望成效能取得3.3分或以上) ● 期中及學年檢討報告顯示項目取得成效 ● 社工觀察及評語正面 	<ul style="list-style-type: none"> ● 出席率 ● 問卷調查 ● 社工觀察 	<p>十二月至五月</p>	<p>輔導組 社工</p>	<p>桌上遊戲物資 書券</p>

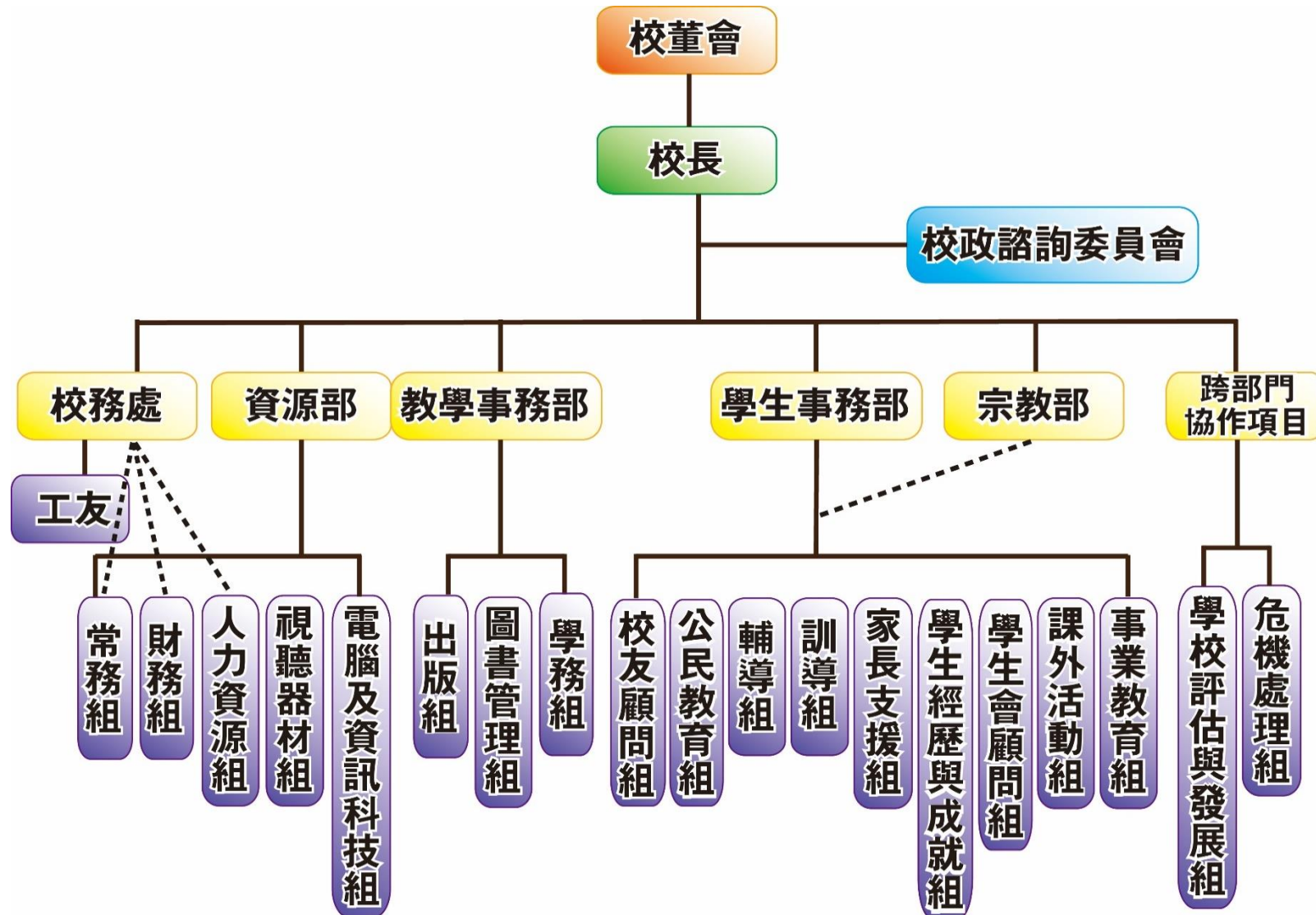
<p>【勤學守規獎勵計劃】：策劃及舉辦正念正向活動，協助學生建立成就感。</p>	<p>全年進行四次，透過頒發「勤學守規之星」，鼓勵同學良好行為，獲得別人讚美而產生正向情緒及成功感。</p>	<ul style="list-style-type: none"> ● 每學段每級有不少於百分之三十的同學獲獎 ● 於操場壁報板展示得獎名單 	<ul style="list-style-type: none"> ● 觀察學生反應。 ● 檢視得獎學生數據 	<ul style="list-style-type: none"> ● 於十月、一月、三月及六月進行 ● 全年四次 	<p>CKH WHL</p>	<p>油印獎狀 禮物 壁報板 學校網頁</p>
<p>【總領袖生訓練日】：建立及實踐正面價值觀及團隊精神</p> <p>【新領袖生訓練日】：建立及實踐正面價值觀，增加同學投入感</p>	<p>1. 挑選品學兼優學生加入領袖生團隊成為總領袖生及助理總領袖生 2. 邀請校外歷奇機舉辦總領袖生訓練日 3. 總領袖生及助理總領袖生籌辦新領袖生訓練日</p>	<ul style="list-style-type: none"> ● 訓練活動問卷調查中七成半學生喜歡訓練活動及對他們有正面心理影響。 ● 總領袖生及小隊長協作籌劃新領袖生訓練日，訓練活動問卷調查中七成半學生喜歡新領袖生訓練日活動。 	<ul style="list-style-type: none"> ● 訓練活動問卷調查，利用相關數據作反思及籌劃來年活動； ● 學生現場反應及投入程度 	<p>七月初</p>	<p>CKH</p>	<p>東華三院越峰中心 社工 油印問卷及整理數據 活動物資 禮物</p>
<p>【特選新聞/短片評論及早會分享】 加強學生公民責任</p>	<ul style="list-style-type: none"> ● 透過特選新聞議題，以文章或短片，引起同學關注。 ● 收集同學回應進行分析。 ● -早會宣傳及分享。 ● 延續策略：訪問同學，良好者再以早會分享或網頁展示。 	<p>結果有正面回應的比率達 90%或以上</p>	<ul style="list-style-type: none"> ● 每次收集後檢討學生交回質素 ● 反思問題：問卷調查。 ● 達九成或以上同學認識及認同目標。 	<p>11月及3月</p>	<p>LMH</p>	<p>安早會集會/聯絡AV組 (印刷所需文字頁：學生一人一張)</p>
<p>【中三班主任課一廚餘酵素工作坊】 讓學生認識另一種處理剩餘食物的方式，反思日常生活習慣</p>	<p>四班於一天內完成(每班兩課節)活動，製成品可自行帶走使用</p>	<p>1. 同學能成功完成製成品 2. 同學的活動問卷，活動滿意度達 90%以上</p>	<p>反思問題：問卷調查。</p>	<p>2.12.21</p>	<p>LPC</p>	<p>長桌、大水桶、電腦、咪高峰(外判團體提供準備物資)</p>

<p>【體藝行】 配合本年度學年關注事項「正念正向、思恩感恩」，全方位推動學生體藝發展。強化學生認識六大美德之品格強項。</p>	<p>策劃及舉辦正面、感恩的體藝活動--「體藝行」。結合藝術、音樂、體育等活動，全方位增加學生的體藝知識，以發展學生的體藝才能，提升校園藝術氛圍，紓緩學生學習壓力，培養學生感恩的心。</p>	<p>計劃於全年進行八次的午間藝術、音樂、體育等活動。預計參與人數最少為 50 人或以上。能邀請學生及老師到場欣賞及支持。</p>	<p>計劃能順利舉辦八次的藝術活動。可讓學生能透過活動表達正念感恩，肯定自我，建立正面樂觀之品格強項。</p>	<p>於 9 月 30 日、10 月 28、11 月 18 日、12 月 16 日、1 月 20 日、3 月 10 日、4 月 14 日、5 月 26 日(全年共 8 次)</p>	<p>* CHOW (成員:CYL, FKK, MWC)</p>	<p>申請相關津貼</p>
<p>三. 環境氛圍</p>						
<p>【佛教傳統節日】 透過佛教傳統節日，了解傳統節日的意義和特色，深化學生對文化的理解和溫情。</p>	<p>正向投入： 學期初派發佛教菩薩文化遊戲卡。同學全年的佛教菩薩節日，到操場細閱展板內容。 完成指定遊戲卡，交回禪修室。 老師挑選學生優異作品，請同學於早會向全校分享。</p>	<ul style="list-style-type: none"> ● 全校學生約 6 成學生自發參與。 ● 學生參與的喜愛度和投入度 ● 觀賞展板的反應。 	<ul style="list-style-type: none"> ● 老師觀察 ● 同學填寫簡單意見表。 	<p>十月至五月</p>	<p>CSW CPY 行願使者</p>	<p>慈心軒 壁報板 遊戲卡 影片 禮物 海報</p>
<p>【班級經營】班級目標設定、班框製作及壁報規劃，加強正念感恩的環境及文化氛圍。</p>	<p>* 各班共同擬定班級目標設定品行二須切合關注事項 II，如營造感恩環境(設感恩板/稱讚板/打氣板等) * 優化「個人目標達致」計劃，希望扣連正向價值。 * 「每月之星」計劃會有新安排，沿用以前的參考範本，每班每月按班本選出 2 位「每月之星」，每位可得獎勵，會於 google 收集名單作紀錄，建立班主任和學生的正向關係。</p>	<ul style="list-style-type: none"> ● 平均達標達 70%或以上 ● 期中及學年檢討報告顯示項目取得成效 	<ul style="list-style-type: none"> ● 老師及學生回饋 ● 問卷調查 ● 觀察 ● 期中及學年檢討報告 	<p>全年</p>	<p>輔導組、 班主任</p>	<p>班級目標海報 報告 禮物</p>
<p>四. 非正規課程</p>						
<p>【學生領袖訓練日營】 培養學生迎難以上的精神</p>	<p>透過團體遊戲，訓練團體精神，更主要是在過程中克服困難，挑戰自我。也強調活動中對過程的堅持，實踐正向價值，令學生相信自己可以克服困難(agency)，從而完成目標(Goals)，體現希望理論(Hope Theory)</p>	<ol style="list-style-type: none"> 1. 學生完成指定難題約 9 成。 2. 出席率約 8 成 	<p>1.老師與導師觀察學生投入程度和參與表現 口頭分享給回饋 參與反思的表現和態度和活動問卷數據分析</p>	<p>18/7</p>	<p>ACK</p>	<p>場地 物資</p>

<p>【《學穗》】 在老師專訪的內容融入正向情緒</p>	<p>老師的訪問帶出正向情緒，例如：如何用興趣處理壓力、感恩成長時老師的幫助等，以較軟性的方法令學生體會正向情緒的意義 理論基礎：《運動熱情與主觀幸福感的關係：正向情緒的中介效果》 疫情調整：透過學校網頁發佈《學穗》</p>	<p>每期專訪均有內容配合正向情緒</p>	<p>老師監察和審視幹事編輯表現 學生和老師對內容的評價</p>	<p>1月 7月</p>	<p>CKL LKH</p>	<p>學生自主設計的學穗</p>
<p>【正向及正念書展】 透過展示正向及正念書籍向同學提供正向思維的思考方法，邁向成功。</p>	<ul style="list-style-type: none"> ● 分享心得 ● 同學在參觀書展時可即時參加活動 	<ul style="list-style-type: none"> ● 初中 50%同學均參觀書展 ● 40%同學交回閱書後心得 	<ul style="list-style-type: none"> ● 統計參觀人數 ● 統計收回心得工作紙 ● 佳作張貼 	<p>11月</p>	<p>LKW</p>	<p>活動物資</p>
<p>五. 其他學習經歷</p>						
<p>【抗毒 KOL】 設計活動，宣傳抗毒資訊，在籌劃活動中，訓練領導才能。 豐富學生學習經歷，讓同學明白毒品害處，擴闊人生視野。</p>	<ul style="list-style-type: none"> ◇ 正向情緒：根據學生大使的品格強項，甄選學生大使參加抗毒 KOL，重點培訓學生領袖。在開始前，明確告訴學生需要設計宣傳抗毒資訊活動，即任務式學習，讓學生對對課堂產生期望。 ◇ 正向投入：課堂中有不同的學習元素，讓課堂活動結合遊戲元素，例如 VR 活動，讓學生產生好奇心和保持興趣。 	<ul style="list-style-type: none"> ◇ 老師對學生的投入程度及學習表現有正面評價。 ◇ 學生設計活動宣傳抗毒資訊成效 ◇ 學生對活動反思有正面回饋 	<p>學生出席率有 80% 以上 學生對活動的評分有 70% 以上</p> <p>老師觀察及評價 學生自我反思</p>	<p>2021 年 10-11 月</p>	<p>全組老師</p>	<p>面試教材 校外機構 會面場地 面試導師</p>
<p>【Interact Club】 培養學生領導技能及促進個人成長。 社區服務幫助他人及服務社群。</p>	<ul style="list-style-type: none"> ◇ 正向情緒：分層課程訓練，讓同學逐步學習，先讓同學組成 Interact Club，然後提供不同的訓練，如面試技巧、生涯規劃等，透過不同活動學習不同技能，增加自信。 ◇ 正向投入：最終需要同學自行籌辦一個服務社區的活動，有別於過往由老師主導，同學需要自行設計籌辦，對同學而言是具挑戰性的教學活動。 	<ul style="list-style-type: none"> ◇ 老師對學生的投入程度及學習表現有正面評價 ◇ 學生對活動反思有正面回饋 ◇ 受眾對服務社區有正面評價 	<p>學生出席率有 80% 以上 學生對活動的評分有 70% 以上</p> <p>質性： 老師觀察及評價 學生自我反思 校外機構評價 受眾對服務社區的評價</p>	<p>◇ 2021 年 10-7 月</p>	<p>全組老師</p>	<p>校外機構 老師支援</p>

<p>【面試技巧工作坊】 透過面試技巧講座，協助同學了解面試要求，提升面試成功機會。</p>	<p>今年既保留了網上面試練習，還加插了一節面試技巧講座，希望同學在實戰前加強對面試的了解，做好準備。</p>	<p>80%或以上的同學認同活動能幫助他們在面試時爭取較佳表現。</p>	<p>問卷調查及觀察參與者的表現。</p>	<p>◇ 24/11: 面試技巧工作坊 ◇ 22-31/12: 網上面試訓練</p>	<p>NML</p>	<p>禮堂 保良局社工</p>
<p>【應用學習介紹及成果展示】 為修讀應用學習課程的同學展現學習成果，繼續追尋目標；另外，中三同學亦可透過參與活動增加對應用學習課程的了解。</p>	<p>安排修讀應用學習課程的同學展示學習成果，例如修讀「運動體適能教練課程」的學員可在健體室及 B 操場教授同學體操動作；而修讀「舞出新機舞蹈藝術課程」的學員可帶領同學學習簡單舞步，讓更多同學了解應用學習課程。</p>	<p>80%或以上的同學能夠完成任務。</p>	<p>觀察參與者的表現。</p>	<p>◇ 7/4: 應用學習成果展示 ◇ 8/4: 中三選科 GPS ◇ 9/4: 中三選科家長座談</p>	<p>LKM</p>	<ul style="list-style-type: none"> ● 物色適合的課程 ● 邀請同學參與 ● 安排地點
<p>六. 家長活動</p>						
<p>【家長禪修工作坊】 協助家長減壓，沉澱情緒，提升的愉悅感</p>	<ul style="list-style-type: none"> ● 與宗教部合辦 ● 設計與家長興趣相關的工藝，引入禪修部分 	<ul style="list-style-type: none"> ● 參與家長人數：15 人 ● 參與者達八成或以上 	<ul style="list-style-type: none"> ● 確實參與家長人數 ● 常務會議作評估及檢討成效 ● 觀察家長們參與程度 	<p>2022 年 3 月 19 日</p>	<p>宗教部 YKK</p>	<ul style="list-style-type: none"> ● 講者紀念品 ● 借用小禮堂 ● 茶點
<p>【健康校園家長講座】 教導家長如何協助子女遠離毒品，締造健康人生</p>	<ul style="list-style-type: none"> ● 透過家長通告和宣傳，鼓勵家長參與 ● 講座前收集相關的問題； ● 講座後收集，家長需要協助解決疑難，與社工聯繫。 	<ul style="list-style-type: none"> ● 參與家長人數：20 人 ● 參與者達八成或以上 	<ul style="list-style-type: none"> ● 點算參與家長人數 ● 常務會議作評估及檢討成效 ● 觀察家長們參與程度 	<p>2022 年 5 月 14 日</p>	<p>輔導組 CSY</p>	<ul style="list-style-type: none"> ● 東華三院社工 ● 講者紀念品 ● 借用小禮堂 ● 茶點
<p>七. 校友活動</p>						
<p>【師友相聚活動】 讓在學同學初步瞭解校友會運作，鼓勵學生畢業後承傳，校友會幹事瞭解學校現況。</p>	<p>與事業教育組合作，邀請事業先鋒於校友會議中展示學生所長，如沖調咖啡、招待校友會幹事等。 本年於會議中邀請參與之事業先鋒 / 合適學生領袖 (如學生會幹事/ 社幹事 / 總領袖生) 參與部份會議，以優化活動。</p>	<p>70%參加學生與幹事認同此活動</p>	<ul style="list-style-type: none"> ● 學生與幹事回饋 ● 校友會負責老師觀察幹事及參與學生的反應 	<p>十一月 及 五月</p>	<p>校友會 負責老師： WWY NML NCY NSB</p>	<p>事業先鋒及學生領袖協助</p>

佛教孔仙洲紀念中學
組織架構圖 (2021 - 2022)



BUDDHIST HUNG SEAN CHAU MEMORIAL COLLEGE
BUDGET ESTIMATE FOR SUBJECTS 2021-2022

SUBJECTS	REQUEST	APPROVED		TOTAL
		GEN. EXP.	ON REQUEST	
BIOLOGY	11,000.00	2,000.00	Bio Lab 5,000.00	7,000.00
BUDDHIST STUDIES	6,000.00	2,000.00	禪修課程 \$1,000 輔助教材 \$500	3,500.00
B.A.F.S.	3,050.00	1,000.00	Pearson: Copy Right \$650 Visiting ICAC \$500	2,150.00
CHEMISTRY	10,500.00	1,500.00	Reference Book \$1,000 Lab Consumable \$2,000 Chemicals, glassware & models \$1,500	6,000.00
CHIN. HISTORY	3,500.00	1,000.00	電子教學配套年費 \$1,200	2,200.00
CHIN.LANGUAGE	10,500.00	3,000.00	中文日 \$1,500 語文活動津貼 \$2,000	6,500.00
CITIZENSHIP AND SOCIAL DEVELOPMENT	8,500.00	2,000.00	出版社參者書費用 \$1,500 購買參考書 \$500 電子學習器材 \$500	4,500.00
COMPUTER LITERACY	N/A			-
ECONOMICS	1,900.00	800.00	Reference Book	1,600.00
ENGLISH LANGUAGE	8,500.00	3,000.00	Speech Festival \$2,000 Licensing fee for teaching materials \$1,200	6,200.00
ETHICS & RELIGION	2,500.00	1,200.00		1,200.00
GEOGRAPHY	5,800.00	2,000.00	Field Trip \$600 Reference Book \$800 書商教學材料 \$1,000	4,400.00
HISTORY	6,000.00	2,000.00	出版社參者書費用 \$1,000 購買參考書 \$800 教具 \$500	4,300.00
INFORMATION AND COMMUNICATION TECHNOLOGY	N/A			
L.S.	9,900.00	2,000.00	出版社參者書費用 \$2,000 購買參考書 \$800 電子學習器材 \$800	5,600.00
LIFE & SOCIETY	2,600.00	500.00	出版社的參考用書費	1,800.00
MATHEMATICS	6,700.00	800.00	教材套資源 \$3,400 參考書 \$1,200	5,400.00
MUSIC	7,150.00	2,000.00	Teacher Reference \$400 HK Schools Music & Speech Asso Renew membership \$300 Tickets and transport for Contests \$3,000	5,700.00
P.E.	23,300.00	3,000.00	Sports Goods \$15,000 Teacher Reference \$500	18,500.00
PHYSICS	6,500.00	1,000.00	Lab Consumable \$1,500 Teacher Reference \$500 Licence provided by textbook publisher \$1,200	4,200.00
SCIENCE KLA/ J.S.	4,200.00	2,500.00	Fee for debundling textbooks and teaching materials \$400 Teaching Aids \$400	3,300.00
SCHOOL-BASED APPLIED TECHNOLOGY(S1-3)	76,600.00	500.00	Consumables of project (360 students)	55,300.00
TOURISM AND HOSPITALITY STUDIES	5,000.00	1,000.00	出版社參者書費用 \$1,000 購買參考書、教具 \$1,000	3,000.00
VISUAL ART	4,500.00	500.00	視藝科刊物 (SMG) \$3,000 教學參考書 \$500	4,000.00
TOTAL	224,200.00	35,300.00		156,350.00

LESS: SMG 3,000.00

153,350.00

BUDDHIST HUNG SEAN CHAU MEMORIAL COLLEGE
BUDGET ESTIMATE FOR COMMITTEES 2021-2022

COMMITTEES	REQUEST	APPROVED			TOTAL
		GEN.EXP.	ON REQUEST		
RELIGIOUS DEPT.	12,000.00	5,000.00	宗教通訊 (兩期) (SMG)	2,000.00	7,000.00
RESOURCES DEPT.	N/A				-
ACAD.AFFAIRS. DEPT.	N/A				-
STUD. AFFAIRS DEPT.	4,500.00	900.00	Major Concerns' Banner	2,000.00	2,900.00
HUMAN RES. COMM.	13,700.00	200.00	Staff Development Day	12,000.00	12,200.00
FINANCE COMM.	N/A				-
COMP. & I.T. COMM.	600.00	500.00			500.00
GENERAL SERVICE COMM.	8,500.00	8,500.00			8,500.00
A.V. AIDS COMM.	N/A				-
ACADEMIC COMMITTEE	132,200.00	7,200.00	使用HKEAA 試題牌照\$3,000 向考評局購買2021 HKDSE學校考生表現統計報告 \$13,000 學校簡介會/黃大仙巡禮\$40,000 宣傳(參與小學展覽會)\$1,000 iplus自信治學計劃\$6,000 活動日 [26/11/2021] \$4,000 班際壁報設計比賽\$2,000 中六畢業禮\$25,000	94,000.00	101,200.00
LIBRARY COMM.	9,000.00	5,500.00			5,500.00
LIBRARY STATIONERIES	8,500.00	4,500.00	Laser Label	1,000.00	5,500.00
SCHOOL PUB. COMM.	11,100.00	100.00	School Annual Reports (SMG) \$ 6,500 School newsletter (SMG) \$4,500	11,000.00	11,100.00
DISCIPLINE COMM.	13,930.00	6,800.00			6,800.00
COUNSELLING COMM.	4,700.00	3,500.00			3,500.00
CAREERS ED. COMM.	9,000.00	8,000.00			8,000.00
CIVIC EDU. COMM.	2,000.00	1,300.00	Association of Hong Kong Flag Guards School membership fee	400.00	1,700.00
E.C.A. COMM.	16,300.00	7,000.00	社際比賽(中文) \$500 社際比賽(生活與科技) \$500 歌唱比賽 \$1,000 HKEAMA 會費 \$200 HKEAMA 活動費 \$300	2,500.00	9,500.00
STUDENT EXPERIENCE & ACHIEVEMENT COMMITTEE	8,000.00	3,300.00	Training for student ambassadors	2,700.00	6,000.00
S.U. ADV. COMM.	3,000.00	1,800.00			1,800.00
STUD. PERIODICAL	13,500.00	500.00	Colour printing (SMG)	13,000.00	13,500.00
ALUMNI ASSN.	4,000.00	3,000.00			3,000.00
P.T.A. SUPPORTING COMM.	1,900.00	300.00	電腦油墨: \$1,000 家長手冊: (SMG) \$ 600	1,600.00	1,900.00
TOTAL	276,430.00	67,900.00		142,200.00	210,100.00

LESS: SMG 26,000.00

184,100.00