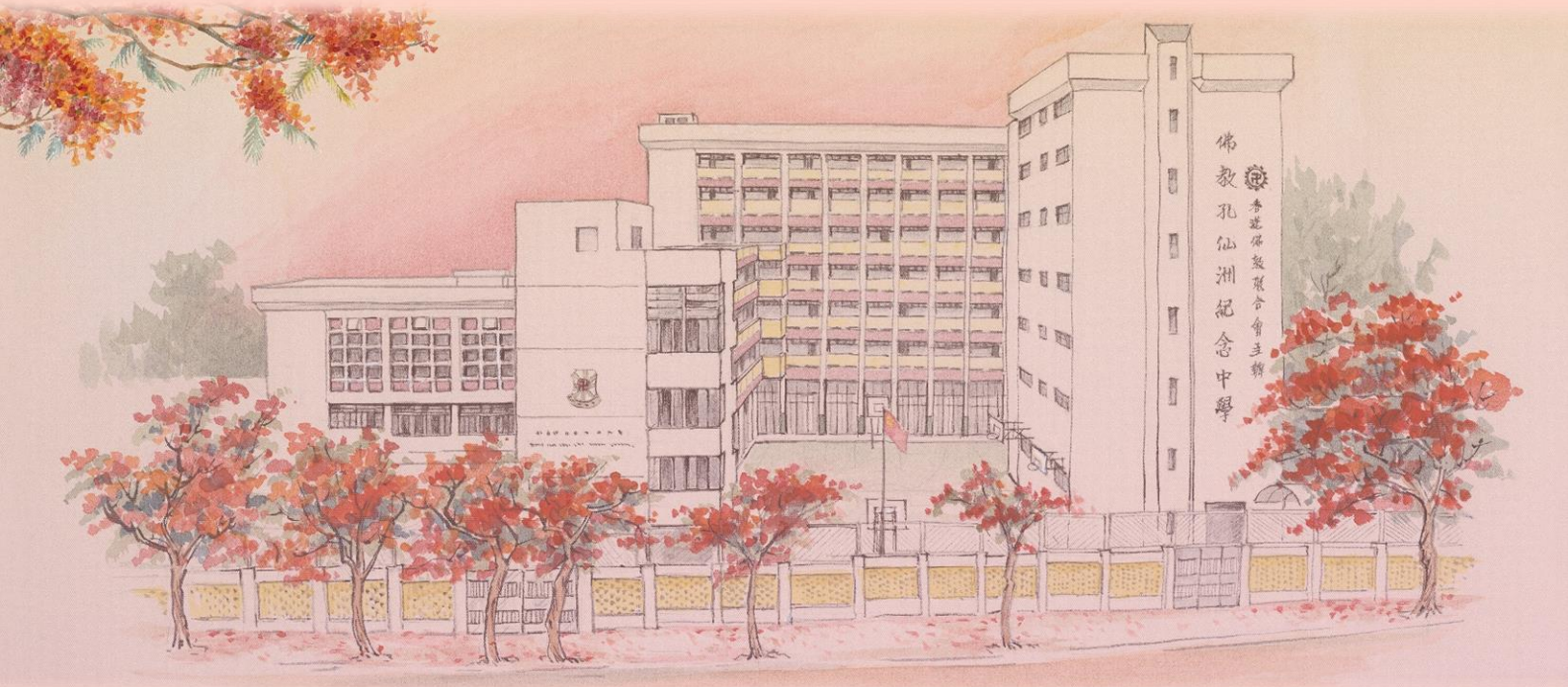




# Buddhist Hung Sean Chau Memorial College

## 佛教孔仙洲紀念中學



家長手冊

2023-2024

學生姓名：\_\_\_\_\_

班 別：\_\_\_\_\_ ( )







# 前 言

親愛的家長：

我感恩能在佛教孔仙洲紀念中學與眾善知識，結善緣，護孩兒。

揮別疫情，一切復常，生活仍然艱難。家長們奔波勞動，顧老護幼，身心俱疲，當全天候之家長實屬難事！

踏入青春期的孩子，性情反覆，家長們更感困惑。青少年與父母溝通方式改變，關係漸漸疏離；家長們愈想瞭解兒子，愈是碰釘子，更感無奈憂慮。

育兒是漫長的路，孩子在我們的校園成長，我們願意陪你同行，陪你解憂。我校的家長教師會成立多年，深明天下父母心。願我們家校攜手，培養正向教養，必定解決育兒困難。正向的育兒強調彼此尊重與關懷，孩子成長「好」，爸媽不操勞，親子關係自然好。

這本「家長手冊」的結集，能方便家長熟悉我校的運作。這小冊子提供一些校務資訊，如考試測驗成績比重、升留班制度、編班方法，以至訂購校服毛衣、校簿、雜費等事情，記載詳細。本手冊分項仔細，按事檢索，家長宜多放心力閱覽，同時可配合學生手相互參考，有助掌握學校的校務運作。

編輯期間，承蒙各家長幹事、委員的寶貴意見和鼎力支持，若有任何遺留、錯失，還望賜教。順祝

身心康泰

校長：陳詩韻謹啓

註：基於環保，本手冊只會於新生入學時發放，請家長妥為保存。資料若有更新，當另行以通告知會。

# 【目 錄】

	頁數
<b>1. 【認識我們的學校】</b>	
1.1 學校簡介	1
1.2 學校使命、遠景、目標	2
1.3 學年關注事項	3
1.4 教師宣言、家長宣言、學生宣言	4
1.5 校曆表	5
1.6 組織架構	6
<b>2. 【認識我們的家長教師會】</b>	
2.1 家長教師會會章	7
2.2 本年度活動計劃	11
<b>3. 【教與學】</b>	
3.1 教學隊伍	12
3.2 各級編班及課程	13
3.3 上課時間	14
3.4 學期考試及統一測驗安排	14
3.5 成績計算法及升留班準則	15
3.6 功課指引	17
3.7 學生學業進度評估	17
3.8 專題研習訓練	18
3.9 考試前溫習班	18
<b>4. 【圖書館事宜】</b>	
4.1 開放時間	19
4.2 圖書館規則	19
4.3 電子繳費系統	20
4.4 影印服務	20
4.5 e 悅讀學校計劃戶口	20
4.6 家長借閱服務	21
4.7 午間閱讀課	21
<b>5. 【資訊科技事宜】</b>	
5.1 校內電腦設備	22
5.2 學校網頁	22
5.3 eClass 電子通告	23
5.4 電子付費系統	24
5.5 Google 教育戶口	24
<b>6. 【訓育輔導事宜】</b>	
6.1 校服儀容	25
6.2 操行分制度	26
6.3 火鳳凰計劃	26

6.4	遲到	26
6.5	請假/早退手續 (病假信示例)	27
6.6	欠交功課	28
6.7	課後留校或非上課日回校	28
6.8	學生私人財物管理	28
6.9	遺失物件	28
6.10	使用儲物櫃	29
<b>7.</b>	<b>【生活輔導事宜】</b>	
7.1	輔導老師	30
7.2	學校社工	30
7.3	班級經營	31
7.4	有特殊教育需要的學生	31
7.5	支援中一學生 – 互助互勵計劃	32
7.6	義種福田義工獎勵計劃	32
<b>8.</b>	<b>【課外活動事宜】</b>	
8.1	學會活動	34
8.2	社際活動	34
8.3	活動津貼	35
<b>9.</b>	<b>【和學校聯絡】</b>	
9.1	家長約見老師方法	35
9.2	駐校社工	35
9.3	家長日	35
<b>10.</b>	<b>【一般行政事宜】</b>	
10.1	學籍註冊	36
10.2	學校開放時間	36
10.3	訂購校服	36
10.4	學生證	37
10.5	到校務處購買物品安排	37
10.6	繳交費用	38
10.7	書簿津貼、學生車船津貼和上網費津貼	38
10.8	颱風及暴雨	39
<b>11.</b>	<b>【新生家長最想知道的】</b>	
11.1	午膳安排	40
11.2	容許攜帶手提電話嗎?	40
11.3	如何肯定校外的活動是由校方主辦的?	40
11.4	課本太重怎麼辦?	40
11.5	忘記 eClass 密碼	40
<b>12.</b>	<b>【其他】</b>	
12.1	常用網址、電話	41

# 1. 認識我們的學校

## 1.1 【學校簡介】

校監：衍空法師

本校乃香港佛教聯合會主辦之第十間政府津貼中學。本校校舍由政府撥地興建，建築及設備費共需近二千萬元；除政府補助一千七百餘萬元、佛聯會籌募五十餘萬元外，餘數一百八十萬元由孔憲侶居士捐助。佛聯會為表彰孔居士對創辦本校之貢獻，特以其先祖父孔仙洲先生之名為校名，永誌紀念。

本校校舍於一九八二年八月落成。一九八五年六月三日，本校舉行開幕典禮，承蒙 教育署署長梁文建議員蒞臨主禮，儀式莊嚴隆重。本校佔地四千五百餘平方米，地點適中，環境清幽。校舍樓高七層，除大禮堂及標準課室外，另設有電腦室、視聽攝製室、圖書館及健身室等二十二間特別室。此外，各操場可供學生休憩及進行各類活動，使學生身心得以均衡發展。

本校為首批獲政府撥款擴建校舍的中學。樓高四層的新翼於一九九八年九月落成：內有學生活動中心、輔導教學室、英語角、會客室等。為配合資訊科技教學，新翼增設多媒體學習中心。新翼的各項建設，為學生提供了更舒適和完善的學習環境，令校園生活更臻完美。又二零零一年中，本校已完成全校「空調設備」之工程，其中承蒙 孔憲侶居士慨捐禮堂空調設備，令教學環境進一步得到改善。

本校踏入四十周年，在師生和職工的妥善使用和維護下，校園環境和設施整體良好，不斷完善和更新。流通舞台經常用以舉辦午間論壇、英語推廣活動、才能選拔等活動，拓展學生的自籌組活動和表演機會。各教室已安裝實物投射器和新式電腦；圖書館裝置固定的投射設備，提升應用資訊科技的水平。二零一二年，承蒙 孔憲侶先生慨允捐款，為毗連籃球場的雨天操場加建幕門，加裝空調設備，為學生增添一個可容納百人以上大型集會的室內活動場地，增加學生作多元化表演的場地，令校園生活力臻完美。今年，升降機正式啟用，又獲李兆基基金捐助，「兆基雨潤堂」和「Inno Lab」相繼落成。

除了教學設備完善外，本校推行佛化教育，以「明智顯悲」作為校訓，五育兼備，訓導輔導齊施，重視兩文三語，務求學生得到全面發展，重視學生積極參與社會義務工作，故有「義種福田」計劃。當然，學校也重視課外活動，舉辦多元化之課外活動，培訓及發展學生之不同潛能。通過上述多方面之教育，務使本校學生將來成為德才兼備、動靜皆宜、能回饋社會的未來主人翁。

## 1.2【學校使命、遠景及目標】

### 學校使命

本佛化教育的精神，配合時代發展的需要，為學生提供良好的學習環境及接受均衡教育的機會。

### 學校遠景

培育學生克己盡責，建立積極人生觀，弘揚「明智顯悲」精神。

### 學校目標

我們期望學校師生共同努力，實現以下理想：

- (一) 以佛陀智慧淨化心靈，譜出和諧美善人生；
- (二) 實行多元化校本課程，塑造樂善勇敢一代；
- (三) 掌握語文和資訊技巧，開展終生學習歷程；
- (四) 自愛自重，秉持良好的品德修養和價值觀；
- (五) 尊師敬友，促進校園的人際關係和歸屬感；
- (六) 五育均衡，開闊生活空間，發展興趣潛能；
- (七) 愛護家庭，互相關懷尊重，培育健康成長；
- (八) 關心社區，參與群體事工，奉行民權公義；
- (九) 放眼世界，承傳中華文化，體察時局變遷；
- (十) 懷抱理想，認定目標方向，貢獻家國社群。





## 1.3【學年關注事項】

佛教孔仙洲紀念中學  
2022-2025  
關注事項 *Major Concerns*

---

### 關注 I

【按才展能 善學善問 探索知識領域】

*Able to develop abilities and persist in the field of knowledge.*

(1) 善於學、鞏固基礎

*Good at learning with consolidating the foundation.*

(2) 樂於學、拓展視野

*Willing to learn with widening horizons.*

(3) 勵於學、精進技能

*Motivated to learn with improving skills.*

### 關注 II

【以願導行 積功積德 實踐佛化價值】

*Guiding by will, accumulating virtues, and practising Buddhist values.*

(1) 修自身、自覺自利

*Self-cultivation for consciousness.*

(2) 行悲願、覺他利他

*Long-cherished wishes for altruism.*

(3) 知正見、緣起依他

*Right view aesthesis on Dependence Origination.*





## 1.4【教師宣言、家長宣言、學生宣言】

### 【教師宣言】

1. 進德修業，與時並進。
2. 提供優質教學。
3. 愛護學生，輔導學生健康地成長。
4. 與家長保持緊密之聯繫。
5. 積極參予校政，提高教學效能。

### 【家長宣言】

1. 每天設法安排最少十分鐘和子女談談他們的學校生活。
2. 主動和子女談談自己/家人的工作。
3. 盡量出席學校的活動。
4. 盡量尋找資源、協助子女健康成長。
5. 和善地對待子女和他們的朋友。
6. 盡量瞭解學校的校規。

### 【學生宣言】

1. 自愛自重，以真誠待人。
2. 主動學習，力求增進知識。
3. 遵守校規，盡己所能為學校服務。
4. 發展潛能，積極培養課餘興趣及技巧。
5. 尊敬師長，遇疑難虛心求教，並心存感謝。
6. 孝順父母，經常與父母談及學校生活，並聽取意見。



# 1.5【校曆表】

## 佛教孔仙洲紀念中學 二零二三至二零二四年度校曆表

本年度開課日期九月一日。本學年度暑假由七月十五日至八月卅一日。

	日	一	二	三	四	五	六	Cycle	擬定假期名稱		日	一	二	三	四	五	六	Cycle	擬定假期名稱	
九 月						1	2		1/9 開課日	三 月						1	2			
	3	4	5	6	7	8	9	1			3	4	5	6	7	8	9	11		
	10	11	12	13	14	15	16				10	11	12	13	14	15	16		20/3 教師發展日	
	17	18	19	20	21	22	23	2			17	18	19	20	21	22	23	12	21-26/3 中一至中五統一測驗	
	24	25	26	27	28	29	30		30/9 中秋節翌日假期		24	25	26	27	28	29	30		27/3-6/4 復活節及清明節假期	
十 月	1	2	3	4	5	6	7	3	1/10 國慶日假期 2/10 國慶日翌日假期	四 月		1	2	3	4	5	6			
	8	9	10	11	12	13	14		13-25/10 中六考試		7	8	9	10	11	12	13			
	15	16	17	18	19	20	21		18/10 教師發展日		14	15	16	17	18	19	20	13		
	22	23	24	25	26	27	28	4	19-25/10 中一至中五統一測驗		21	22	23	24	25	26	27			
	29	30	31						23/10 重陽節假期		28	29	30							
十一 月				1	2	3	4		3/11 陸運會初賽	五 月				1	2	3	4		1/5 勞動節假期	
	5	6	7	8	9	10	11	5	12/11 家長日 13/11 家長日補假		5	6	7	8	9	10	11	14		
	12	13	14	15	16	17	18		17/11 學校活動日		12	13	14	15	16	17	18		15-17/5 佛誕假期	
	19	20	21	22	23	24	25		21/11 陸運會決賽 22/11 陸運會翌日假期		19	20	21	22	23	24	25	15		
	26	27	28	29	30			6			26	27	28	29	30	31				
十二 月						1	2			六 月							1			
	3	4	5	6	7	8	9		9/12 佛聯會九龍區寶旗日 11/12 選舉日翌日假期		2	3	4	5	6	7	8	16	6/6 為教學日6.8 7/6 教師發展日	
	10	11	12	13	14	15	16		14/12 學校旅行 15/12 學校旅行翌日假期		9	10	11	12	13	14	15		10/6 端午節假期	
	17	18	19	20	21	22	23	7			16	17	18	19	20	21	22		11-21/6 中一至中五考試	
	24	25	26	27	28	29	30		25/12-2/1 新年假期		23	24	25	26	27	28	29			
31										30										
一 月		1	2	3	4	5	6			七 月		1	2	3	4	5	6		1/7 特區成立紀念日	
	7	8	9	10	11	12	13	8	9-19/1 中三至中五考試		7	8	9	10	11	12	13		11/7 結業禮 12/7 派發成績表	
	14	15	16	17	18	19	20		10-19/1 中一、中二考試		14	15	16	17	18	19	20		15/7 -31/8 暑假	
	21	22	23	24	25	26	27	9	25/1-5/2 中六考試		21	22	23	24	25	26	27			
	28	29	30	31							28	29	30	31						
二 月					1	2	3		6/2 新春敬師匯演	八 月					1	2	3			
	4	5	6	7	8	9	10		7/2 - 17/2 農曆新年假期		4	5	6	7	8	9	10			
	11	12	13	14	15	16	17				11	12	13	14	15	16	17			
	18	19	20	21	22	23	24	10			18	19	20	21	22	23	24			
	25	26	27	28	29						25	26	27	28	29	30	31			

符號說明： ○ 學生須按指示回校      △ 學生毋須回校      一 有底線日子為Day1

1/9 開學日上學時間：8:30-12:25    4/9 上學時間：8:05-12:25

#(星期一至星期四)上課時間表：8:05-12:55；14:10-15:50

#(逢星期五)上課時間表：8:05-1:00(1至8節，每節30分鐘)，下午為OLE時段

S1 - S5 第一學期：學段 (1) 1/9 - 25/10    學段 (2) 26/10 - 19/1

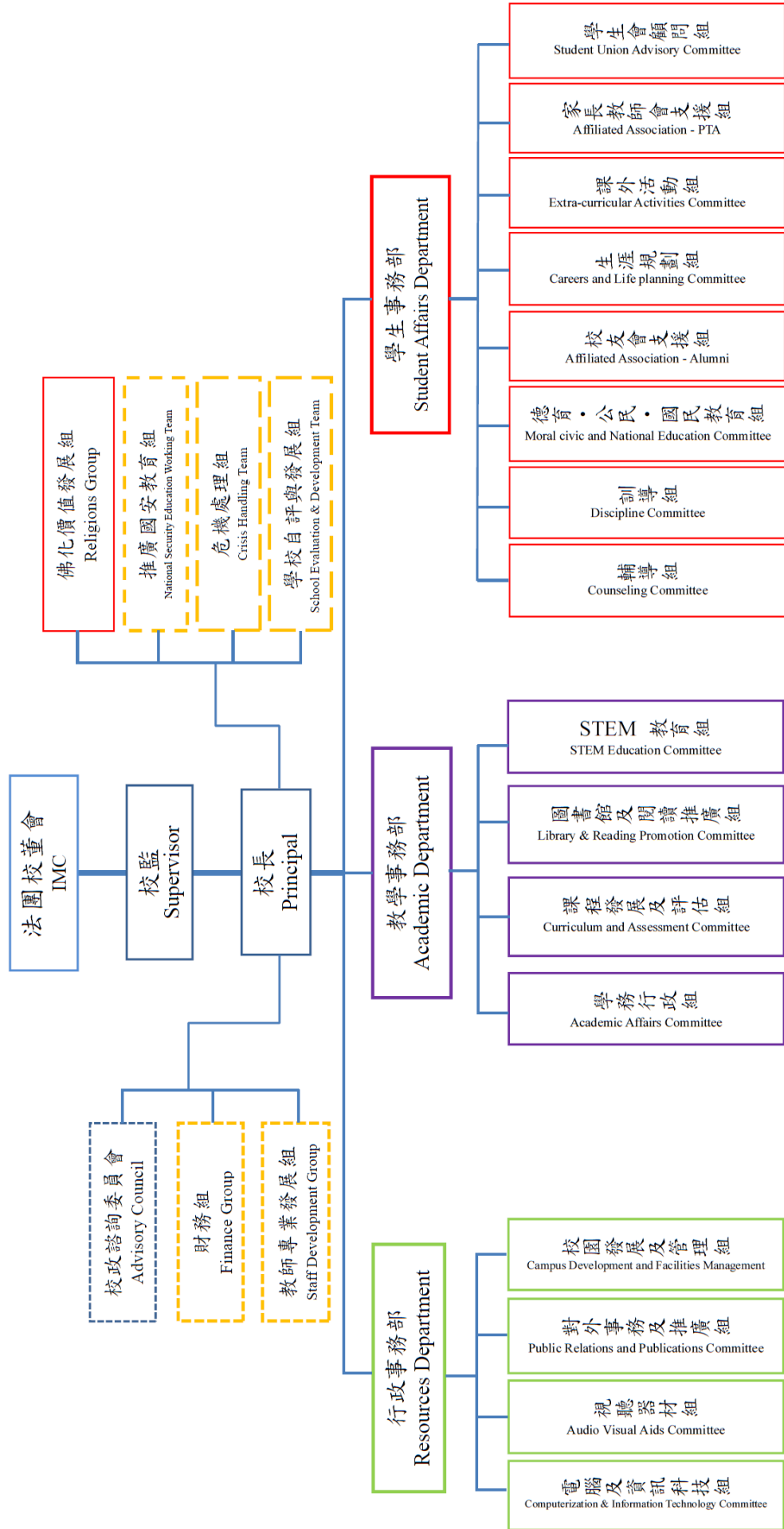
第二學期：學段 (3) 20/1 - 26/3    學段 (4) 27/3 - 12/7

S6 第一學期：1/9 - 25/10

第二學期：26/10 - 12/7

# 1.6 【組織架構】

## 佛教孔仙洲紀念中學 2023-2024 年度行政架構表





## 2 認識我們的家長教師會

### 2.1 【家長教師會 會章】 (二零零九年十月第七次修訂)

#### 一. 會名及會址：

1. 會名：本會定名為「**佛教孔仙洲紀念中學家長教師會**」，以下簡稱本會。
2. 會址：九龍斧山平定道十號佛教孔仙洲紀念中學。

#### 二. 宗旨：

1. 增進家長教師之聯繫，加強溝通合作。
2. 關注學生品德，提高學行修養。
3. 關注學生學業，提高學術水平。
4. 改善學校設施，增進學生福利。

#### 三. 會籍及會員權利與義務：

##### 1. 會籍：

- 甲. 普通會員：凡本校學生家長或監護人，均為本會「普通會員」，並須每年繳交會費。
- 乙. 當然會員：凡本校在職校長及教師，得為「當然會員」。
- 丙. 名譽會員：經本會常務委員會通過邀請之社會人士可成為本會之「名譽會員」。

##### 2. 權利：

- 甲. 「普通會員」有動議、表決、選舉及被選權。
- 乙. 「當然會員」有動議、表決、選舉權。
- 丙. 會員可參加本會各項活動及會議。

##### 3. 義務：

- 甲. 會員有義務出席會員大會及特別會員大會，並須遵守會章。
- 乙. 普通會員須繳交年費，每年年費由常務委員會決定，若會員自動退會，已繳交之款概不退還。
- 丙. 當然會員及名譽會員無須繳交會費。

#### 四. 組織：

##### 1. 會員大會：

會員大會為本會最高權力機構，由全體會員組成。每年召開一次。出席人數最少應為全體會員百份之十，大會方為有效。若會員大會出席人數不足，得召開第二次會員大會。第二次會員大會不論出席人數多少，均為有效。

##### 會員大會之權責：

- 甲. 修改本會會章。
- 乙. 推選常務委員及協作委員。
- 丙. 商議及推展本會會務。
- 丁. 通過本會財政報告。

##### 2. 特別會員大會：若有二十位或以上會員聯合提出任何動議，可召開特別會員大會。

##### 3. 常務委員會：本會會務，由常務委員會執行。常務委員會共有委員十一人。其中「普通會員」佔六人，由會員大會依票數高者選出；另依票數次高者設協作委員三人，遇有委員出缺時，由常務委員會從協作委員中安排填補其空缺至該任任期結束。「當然會員」佔五人，由校方委任；校長為本會當然副主席。其餘職位，則由常務委員互選擔任。

##### 常務委員會職位及職責如下：

##### 甲. 主席（一人）：

負責召開並主持會員大會、特別會員大會及常務委員會會議；領導常務委員會執行會務；於會員大會中，報告會務及財政狀況；籌組常務委員之推選。

##### 乙. 副主席（二人）：

輔助主席推行一切會務；在主席缺席時執行主席職權。

##### 丙. 秘書（二人）：

準備會議議程；擬寫會議紀錄及處理對內、對外的文件。

##### 丁. 司庫（二人）：

正、副司庫各一人，處理一切收支賬目；每年須制定結算書，交常務委員會審核，並提交會員大會通過。

##### 戊. 總務（二人）：

負責協助推行一切會務。

己. 康樂（二人）：

負責策劃本會之一切康樂活動。

庚. 遇有常務委員離職，由常務委員會安排協作委員填補空缺。

## 五. 管理及行政：

1. 會員大會召開前最少兩星期、特別會員大會召開前最少一星期，常務委員會主席須以書信通知各會員會議之日期、時間、地點及議程。
2. 會籍由每年九月一日至翌年八月三十一日。
3. 任何議案，須經過半數出席會員大會之會員通過，方成定案。投票決定議案時，若贊成及反對之票數相同，主席可多投決定性之一票。
4. 常務委員會每年開會不少於三次。每次出席會議之人數，最少六人。投票決定議案時，若贊成及反對之票數相同，主席可多投決定性之一票。任何委員如連續兩次缺席，而無合理原因解釋，其職務將作自行放棄，由常務委員會委任其他協作委員替代。
5. 常務委員會有權委任小組籌劃及推行特定活動。其成員不必為常務委員。特定活動完畢後，該小組即自行解散。
6. 除當然會員外，常務委員之任期為二年或至新一任常務委員會選出為止。連選得連任。
7. 常務委員均為義務性質，無任何薪酬。

## 六. 財政：

1. 司庫負責彙集會費及其他收入，存入指定之銀行，提取款項，支票須經主席、副主席、正司庫，副司庫五人中兩人簽署，方可生效。
2. 一切支出，須以達成本會宗旨為目標。
3. 常務委員會有動用本會資金之權力。而各小組之經費支出亦須先經常務委員會批准。
4. 本會之財政年度由每年九月一日至翌年八月三十一日。
5. 司庫須保留一切收支單據三年，三年後之單據可作廢。
6. 司庫須於每次常務委員會會議中報告本會之財政狀況，並制作該財政年度之收支結算表。經義務核數員核妥後，再交回常務委員會審核，並提交會員大會通過。
7. 基金：
  - 1) 每年之財政盈餘，須撥入本會作基金。
  - 2) 須由應屆委員會全體委員決定基金之用途。



## 七. 核數：

1. 由委員會推選一位義務核數員，於每年財政年度終結時，核算本會全年收支賬項。

## 八. 解散及修章：

1. 若要解散本會，須得出席會員大會或特別會員大會之三分二或以上會員通過。本會解散後，所餘資產，捐贈本校。
2. 修改會章，須經出席會員大會或特別會員大會之三分二或以上會員通過。開會日期及所需修改之會章項目，須於會議前最少兩星期，由常務委員會主席以書面通知所有會員。會章修改後，須由秘書於七天內以掛號信寄社團註冊處備案；若該處不於二十八天內提議改動，則修訂本自動生效。

## 九. 選舉方式：

1. 常務委員在會員大會中選出。
2. 「普通會員」皆有選舉及被選權。
3. 常務委員之候選人須有一提名人及一和議人。
4. 常務委員由出席會員大會之會員以不記名方法一人一票選出。
5. 除校長為本會當然之副主席外，其餘當選之「普通會員」職位則由應屆之常務委員互選擔任。



## 2.2 【本年度活動計劃】(2023-2024)

計劃名稱	8月	9月	10月	11月	12月	1月	2月	3月	4月	5月	6月	7月
1. 常務會議		✓		✓		✓		✓		✓		✓
2. 中一迎新日	✓											
3. 派發家長手冊	✓											
4. 義工招募	✓	✓										
5. 辦理家長借書證		✓										
6. 義工迎新		✓										
7. 幹事會選舉		✓	✓									
8. 周年會員大會			✓									
9. 高中學科簡介會			✓									
10. 家長教師交流會			✓									
11. 親子接力賽				✓								
12. 素食推廣				✓		✓			✓			
13. I-smart 卓越 形象工作坊				✓	✓							
14. 捐血日					✓							
15. 新春手工藝 工作坊						✓						
16. 家長校董選舉						✓	✓	✓				
17. 親子旅行							✓					
18. 家長禪修工作坊								✓				
19. 義工家長參與 佛誕活動									✓	✓		
20. 健康校園 家長講座										✓		
21. 出版會訊										✓		
22. 義工家長聯誼												✓

### 3 教與學



#### 3.1【教學隊伍】

校長：                          陳詩韻  
 副校長：                      關啟亮  林麗莉  
 助理校長：                  陳志迎  周秀儀  盧瑞蘭  
 家長教師會聯絡老師：    周秀儀  劉韻雯

#### 班主任名單 2023 – 2024

班別	班主任	班別	班主任
S.1A	(1) 潘祉佑 (2) 黃翰林	S.4A	歐靖堃
S.1B	(1) 廖樂怡 (2) 麥穎菁	S.4B	葉美儀
S.1C	(1) 黃逸朗 (2) 楊美蓮	S.4C	甄惠珊
S.1D	(1) 梁君豪 (2) 林婉婷	S.4D	羅文浩
S.2A	(1) 何琳瑛 (2) 梁榕棕	S.5A	雲永虹
S.2B	(1) 陳嘉寶 (2) 鄧浩然	S.5B	葉麗萍
S.2C	(1) 張寶儀 (2) 吳昊謙	S.5C	陳癸霖
S.2D	(1) 鍾燕玲 (2) 葉泳汶	S.5D	霍苑淇
S.3A	(1) 張家豪 (2) 溫愛心	S.6A	吳美蘭
S.3B	(1) 吳錫斌 (2) 葉嘉琪	S.6B	劉韻雯
S.3C	(1) 梁子端 (2) 黃慧賢	S.6C	羅嘉雯
S.3D	(1) 陳燕妮 (2) 曾婉珊	S.6D	林美芝



### 3.2【各級編班及課程】

各級編制如下：

班級	中一	中二	中三	中四	中五	中六
班數	4	4	4	4	4	4

\* 校方在初中各班會因應學生的語文及數學能力投入更多的資源，予以照顧。

各級開設科目表列如下：

**2023-2024**

	中一	中二	中三	中四至中六
中文	√	√	√	√
英文	√	√	√	√
數學	√	√	√	√
佛學	√	√	√	√
體育	√	√	√	√
視覺藝術	√	√	√	√
中國歷史	√	√	√	√
歷史	√	√	√	√
地理	√	√	√	√
科學	√	√	√	
生活與社會	√	√	√	
應用科技 (STEM)	√	√	√	
普通電腦	√	√	√	
普通話	√	√	√	
音樂	√	√	√	
公民與社會發展				√
物理				√
化學				√
生物				√
經濟				√
企業、會計與財務概論				√
倫理與宗教				√
資訊及通訊科技				√
旅遊及款待				√

### 3.3 【上課時間】

本校採用十天循環週制，每天上課八節；課節安排如下：

	上課時間	每課節	午膳前	午膳後
常規上課日	08:05–12:55 ; 14:10–15:50	40 分鐘	早會+六節課堂	閱讀課/禪修課 +兩節課堂
OLE 上課日		30 分鐘	早會+八節課堂	OLE 活動

學生每天須於上午 8:05 前及下午 2:10 前返回學校，否則作遲到處理。

放學後學生可留校進行活動，除獲特准外，學生須於下午 5:00 前離開學校。

### 3.4 【學期考試及統一測驗安排】

#### 1 統一測驗及學期考試日期：

	中一至中五	中六
第一學期統測	2023 年 10 月 19 日至 25 日	-
第一學期期考	<u>中一至中二</u> 2024 年 1 月 10 日至 19 日 <u>中三至中五</u> 2024 年 1 月 9 至 19 日	2023 年 10 月 13 日至 25 日
第二學期統測	2024 年 3 月 21 日至 26 日	-
第二學期期考	2024 年 6 月 11 日至 21 日	2024 年 2 月 25 日至 3 月 5 日

2 每次統測及考試前兩星期，校方將派發考試及統一測驗時間表。

3 由於某些級別的考試科目及卷數較多，其中一些科目將安排在考試期前後的上課日或週六舉行，請學生參閱校方所派發的考試時間表。

4 考試期內，除個別科目外，所有考試日的返校時間為早上八時零五分。

5 考試期內，學生考畢最後一節考試後便可離校。如學生當天並無應考科目，則無須回校。

#### 6 特別事項

✧ 考試期間不接受任何事假申請。

✧ 如學生於考試期間因病缺席，家長必須於當天早上八時致電校務處請假，學生於翌日交回請假信及醫生證明書。

- ◇ 在一般情況下，如學生因病缺席考試，校方不會安排補考，而會根據學生該科的整體學業表現作出評估。
- ◇ 若學生上課天數不足三分之二(每一學段獨立計算)，將喪失該學段的應考資格，所有學業成績將評定為零分。校方保留最終的決定權。
- ◇ 遲到的學生不會獲得額外的作答時間。
- ◇ 遲到的學生毋須補到，但會留下遲到紀錄。
- ◇ 學生作弊，須接受紀律處分，應考的試卷亦會因應情況被扣減分數。
- ◇ 學生遇有任何特別事故，必須由家長盡早通知校務處或班主任，以作適當安排。

## 7 申領統測及考試答卷

- ◇ 中四至中六：於中央核對分數後，學生可領回答卷。
- ◇ 中一至中三：於中央核對分數後，如有需要，學生家長可書面向校方申請學生答卷副本，唯家長須繳付相關影印費用。

## 8 颱風及暴雨襲港時的安排

- ◇ 如教育局在早上宣布停課，則當天的考試全部取消。學生及家長應參閱學校網頁的「最新消息」，獲知相關的善後安排。
- ◇ 餘下的考試仍按原定的考試時間表進行。
- ◇ 受停課影響的卷別，校方會重新安排日期考核，詳情將另行通告。
- ◇ 如天文台在開考後才發佈紅色或黑色暴雨警告，考試仍會如常進行，並按時結束。學校則會維持開放，直至所有學生安全離開。
- ◇ 如天文台在開考後發佈八號或以上颱風警報，考試會立即停止，學校會在安全情況下安排學生回家；而考試安排則會另行通告。
- ◇ 在持續大雨及雷暴期間，家長可因居住地區之天氣、道路及交通情況惡劣而決定不讓學生上學。學生若因上述理由缺席考試或測驗，將不會遭受任何處罰。但校方亦不會為學生另行安排測驗與考試。

## 3.5【成績計算法及升留班準則】

### 1 全年共分兩學期

- ◇ 第一學期：9月1日至第一學期考試的最後一天
- ◇ 第二學期：第一學期考試後第一天至結業日

### 2 全年考績比重：

- ◇ 第一學期成績佔 40%
- ◇ 第二學期成績佔 60%



### 3 每學期內考績比重

- ◇ 平時分佔 15%\*
- ◇ 統測分佔 25%
- ◇ 考試分佔 60%

\* 平時分包括學生課業表現、默書 / 測驗成績及學習態度等

### 4 各科成績計算法

- ◇ 每科分數比重

\* 中一至中三級

	中一級	中二級	中三級
英文科	4	4	4
中文科	4	4	4
數學科	3	3	3
科學科	3	3	3
其他學科	1	1	1

\* 中四及中六級

全部公開考試應考學科	1
------------	---

- ◇ 合格分數：中一至中四為 50%，中五至中六則為 40%。

### 5 應試資格及升留班準則

- ◇ 應試資格

\* 若學生上課天數不足三分之二(每一學段獨立計算)，將喪失該學段的應考資格，校方保留最終的決定權。

\* 學生若未獲校方批准應考該學段考核，則該學段學業成績評定為零分。

- ◇ 升留班準則

\* 學生若全年上課天數不足三分之二，校方將因應具體情況，決定是否批准其升班或畢業。

\* 中一至中三級： \* 凡學生依本校校規完成一學年之課程，並能於全年學業成績平均分達到合格分數，方可批准升班。

\* 中四及中五級： \* 凡學生依本校校規完成一學年之課程，並能於全年學業成績平均分達到合格分數，及  
\* 中國語文及英國語文兩科合計，全年總平均分達到合格分數。

### 3.6【功課指引】

#### 1 學生欠交功課處理方法

- ✧ 中一至中三學生欠交功課，當天放學後須到 202 室留堂。
- ✧ 老師會酌情安排其他級別欠交功課的學生放學後到中央留堂室(204 室)留堂。
- ✧ 老師會按校規扣減經常欠交功課學生的操行分。
- ✧ 學生若屢次拖欠功課，校方會約家長面談。
- ✧ 問題嚴重的學生將由訓導組處理。

#### 2 留堂室安排

- ✧ 如中一至中三學生欠交功課，當天須於放學後留堂。
- ✧ 班主任當天午讀時段通知欠交功課學生留堂。
- ✧ 留堂時間：下午 3:50 - 5:00
- ✧ 學生必須準時到留堂室報到，並開始完成各項功課及溫習。
- ✧ 學生遲到超過十分鐘：學生必須填寫遲到紀錄表。若無合理解釋，學生將受紀律處分。
- ✧ 缺席學生：必須第二天主動向班主任交代缺席原因。
- ✧ 如學生缺席多次或繳交功課情況沒有改善，校方將約見學生家長。
- ✧ 欠交功課情況嚴重者，會由訓導組跟進。

### 3.7【學生學業進度評估】

#### 1 為表揚學生積極學習，追求卓越成績，學校根據校內評核的成績，頒發獎項予學業成績優異或有顯著進步的學生。

- ✧ **學業躍進獎** 頒予中一至中三級學業成績顯著進步的學生。  
要求為：四科主科\*中最少兩科的級名次躍進明顯(與上一次統測/考試比較)，餘下的主科沒有明顯退步，且個人全級名次有提升。  
\*四科主科為：中、英、數及科學
- ✧ **學科第一名** 頒予中一至中六級每科第一名的學生。
- ✧ **全級第一至三名** 頒予中一至中六級全級第一至三名的學生。

- 2 於頒獎當天起一個月，學校將分別於學校網頁、D操場的學務壁報板展示各獎項的得獎者名單供學生、家長及老師閱覽，從而肯定獲獎學生所付出之努力，並給予全校學生正面鼓勵。
- 3 學生如主科有明顯出現負增值時，學務組老師及班主任將約見學生和家長，瞭解學生的學習情況，並與家長議訂日後的跟進安排。

### 3.8【專題研習訓練】

#### 1 計劃目的

- ✧ 讓學生在真實世界中主動探究問題，培養自主性學習。
- ✧ 透過有系統及長時間的研習過程，培養學生的學習態度及毅力，提高學生的自我管理能力。
- ✧ 對問題作深入的研究探討，培養學生明辨慎思，鼓勵學生作高層次的思維。
- ✧ 在研習過程中，增進學生對有關專題的知識。
- ✧ 使學生能有效地掌握及運用資訊科技的知識及技能。
- ✧ 鼓勵學生之間的協作學習。
- ✧ 改善學生的表達能力及溝通能力。

#### 2 校本專題研習訓練

##### ✧ 初中專題研習訓練

日期	級別	學科
2 月	中一	初中科學科
3 月- 4 月	中一	人文學科
3 月- 4 月	中二	初中科學科

### 3.9【考試前溫習班】

- 1 試前溫習班主要對象為中一至中三學生。
- 2 在學年統測、考試前一週，學校派發相關通告。
- 3 參與溫習班的學生須於指定時間到課室用心溫習，為考評作充足準備。校方會安排當值老師維持秩序。
- 4 學生若因病或因事未能如期出席本計劃，須按一般告假手續辦理。告假手續不清者，轉交訓導組懲處。



## 4 圖書館事宜

### 4.1 【開放時間】

授課日： 上午9:00至中午12:00、下午1:15至5:30

考試及統測期間： 上午9:00至中午12:00、下午1:15至5:30(只提供還書服務)

備註：借、還書時間或有臨時變更，會於早會宣布及圖書館門外張貼告示。

### 4.2 【圖書館規則】

- 1 午膳期間，等待進館的學生須遵照指示，安靜有序地在館外排隊。
- 2 學生進入圖書館時，須將書包及其他個人物品置於儲物架內，唯貴重物品及銀包等應隨身保管。
- 3 學生在圖書館須保持安靜，不可嬉戲或談笑。破壞秩序者會受紀律處分，屢犯者使用圖書館的權利或會受限。
- 4 學生可於開放時間在圖書館溫習、做功課、閱讀圖書或使用館內設施；唯須遵從圖書館老師及圖書館領袖生的指示。
- 5 圖書館內備有電腦、列印機及影印機供學生使用。學生使用時可參閱相關的操作程序、使用需知及守則。
- 6 圖書館開放「電子剪報」系統服務供學生於館內使用。
- 7 學生可外借最多七本圖書。借閱期為每次兩星期，每本圖書可續借四次。若借閱期限落於學校假期內，則學生可於假期後的第一個上課天歸還圖書。
- 8 參考書、展覽書籍、新雜誌、報紙可在館內閱讀，不供外借。
- 9 學生可利用自己的學生證借閱圖書。
- 10 學生逾期未歸還圖書，須繳付罰款每本書每天\$1.5。計算逾期日數時不會包括學校及公眾假期。

- 11 學生未經借書手續不得帶走任何書刊，亦不得使用他人的證件借書。違者將按手冊所載「學校規則」受懲處。
- 12 學生若遺失圖書須立刻到圖書館報失，並賠償書本原價及手續費(書冊原價的10%)。若延誤報失，學生或須繳付相關的逾期還書費用。
- 13 學生若遺失學生證，亦須立刻通知圖書館。在圖書館獲悉此事前，由該學生證所借出的圖書，責任由原持證者承擔。
- 14 學生於外借圖書前須確保該書清潔、完整，發現圖書受損或有污漬須立刻通知圖書館負責老師。圖書歸還時若有破損或塗污，最後借閱該書的學生須按價賠償。刻意破壞圖書者會按手冊所載「學校規則」受懲處。

### 4.3 【電子繳費系統】

- 1 學生可利用已充值的學生證在館內的電子繳費系統繳付影印費、逾期還書罰款及其他圖書館相關費用。
- 2 圖書館亦設增值亭讓學生把八達通咭的儲款轉移至學生證。
- 3 學生可在Google 教育戶口的電郵查閱學生證的交易紀錄。

### 4.4 【影印服務】

- 1 學生可於圖書館開放時間內，到圖書館影印及列印。
- 2 A4影印費每張\$0.5，彩色影印費每張\$1.5。
- 3 列印或影印文件時的人為失誤，由使用者個人承擔。

### 4.5 【e 悅讀學校計劃戶口】

香港閱讀城網址：<https://www.hkreadingcity.net/zh-hant/ereadscheme>

學生登入名稱：“bh-”+ 學生註冊編號 (例如：bh-211001)

學生登入密碼：預設密碼為學生身份證號碼中的八個字符(包括字母和所有數字)。(例：Y1234567)

## 4.6 【家長借閱服務】

為鼓勵家長與子女多閱讀，共同分享閱讀的樂趣，圖書館亦歡迎家長外借館內藏書。

- 1 家長可於圖書館開放時間內憑家長借書證進入圖書館及借還圖書。
- 2 持證家長可外借最多兩本圖書。借閱期為兩星期，不設續借。若借閱期限落於學校假期內，則家長可於假期後的第一個上課天歸還圖書。
- 3 家長逾期未歸還圖書，須繳付罰款每本書每天\$1。計算逾期日數時不會包括學校及公眾假期。
- 4 家長若遺失圖書須必須自行購回該書或賠償該書市價。
- 5 家長若遺失借書證，須立刻通知圖書館，亦可同時申請補領。報失圖書證前之任何責任，一概由原持證者承擔。

### 6. 家長借書證：

申辦時間：每年九月初

申辦方法：在家長電子通告中表達申辦意願，並提供相關資料

申辦費用：全免

使用期限：家長借書證在該學年有效。

## 4.7 【午間閱讀課】

- 1 目的：培養學生閱讀習慣
- 2 午讀時間：逢星期二至四，下午2:10-2:30
- 3 形式：學生在課室內專注閱讀
- 4 書籍範圍：體裁內容不限

須由學校提供、由老師推薦或由學校圖書館借出

## 5 資訊科技事宜

### 5.1 【校內電腦設備】

#### 1 課室設備

- ✧ 每間課室均設有桌面電腦、實物投映機、投射器及屏幕，方便老師利用資訊科技，提升教學效能。

#### 2 圖書館設備

- ✧ 圖書館設有多台桌面電腦及平板電腦，供學生在館內使用。

#### 3 使用校內電腦須知

- ✧ 所有電腦均須使用個人戶口及密碼登入方可使用。
- ✧ 所有電腦均已連上互聯網，方便學生能搜尋學習資料。
- ✧ 不可安裝任何未經校方批准之軟件及遊戲。
- ✧ 不可收聽歌曲或電台節目，以免影響其他使用者。
- ✧ 不可下載侵權軟件、歌曲或影片。
- ✧ 使用電腦時，不可使用聊天室軟件，以免妨礙個人學習成效。
- ✧ 應保持電腦設備清潔，嚴禁破壞或塗污。
- ✧ 如有人為損壞，使用者除須承擔維修責任外，並將受到紀律處分。
- ✧ 電腦如有任何問題，應立即知會老師。

#### 4 校方備有多台平板電腦，可經由老師借予學生在課堂中使用，以進行電子學習活動。

### 5.2 【學校網頁】

#### 1 目的

- ✧ 透過網頁介紹本校的近況，加強與校外人士的溝通。
- ✧ 如學校舉行活動當天因突發事情或天氣問題而須作改動時，校方會即時將最新消息放在學校網頁上。

#### 2 學校網址

- ✧ <http://www.bhscmc.edu.hk>

#### 3 學校電郵地址

- ✧ [mail@bhscmc.edu.hk](mailto:mail@bhscmc.edu.hk)



## 5.3 【 eClass 電子通告 】

### 1 目的

- ✧ 學校所有通告、突發消息均會透過 eClass 電子平台發放，以提升家校溝通的效能。
- ✧ 訓導組亦會以 eClass 電子平台向個別家長發放學生當天的遲到紀錄。

### 2 登入平台

- ✧ 可在網頁瀏覽器直接鍵入 <http://eclass.bhscmc.edu.hk>，或在本校網頁選取「E-CLASS 登入」，或
- ✧ 以手機應用程式 eClass Parent App (供家長使用) 或 eClass Student App (供學生使用) 登入

### 3 登入名稱

- ✧ 家長為 p + <學生編號> (例：p211001)
- ✧ 學生為 s + <學生編號> (例：s211001)

### 4 登入密碼

- ✧ 預設密碼為學生身份證號碼中的八個字符(包括字母和所有數字)。(例：Y1234567)
- ✧ 家長若忘記密碼，可要求校方重設，詳情見本冊 40 頁 11.5【忘記 eClass 密碼】。

### 5 簽署通告

- ✧ 通告分「家長通告」及「學生通告」兩類。家長能看到「學生通告」但不能簽署。
- ✧ 每份通告均設有簽署限期(約七天)。在限期前，使用者可隨時更改回條內容及重新簽署通告。限期過後亦須簽署通告但不能更改內容。
- ✧ 建議家長不要把家長戶口密碼告知學生或其他人。
- ✧ 建議家長每星期主動登入口一次，亦請不要讓學生代簽通告。

### 6 使用手冊

- ✧ eClass 電子通告使用手冊及影片可於學校網頁下載。

### 7 eClass Parent App

- ✧ 家長可在智能電話中安裝 eClass Parent App (只限 IOS 或 Android 手機) 來查閱電子通告、收取學校突發訊息、查看學生當天抵校及離校時間。
- ✧ eClass Parent App 可同時安裝於多台的智能電話中，並能以同一戶口同步登入。

◇ 詳細使用方法見相關短片(可以二維碼或網址進入)。

《e-Class Parent App 手機應用程式安裝指南》

<https://www.youtube.com/watch?v=S33Fhi0JUi0>



《e-Class Parent App 手機應用程式使用指南》

[https://www.youtube.com/watch?v=h\\_uwbBCcaqg](https://www.youtube.com/watch?v=h_uwbBCcaqg)



## 5.4 【電子付費系統】

### 1 目的

- ◇ 減低學生攜帶大量現金回校所引致的風險
- ◇ 避免因點算、找續而佔據教學時間

### 2 細項

◇ 家長收到電子繳費通告後，須利用香港支付寶繳付相關賬目。

◇ 付費方法見短片。(可以二維碼或網址進入)

《以香港支付寶繳付學校賬單使用指南》

<https://www.youtube.com/watch?v=MVx7opPrT5o>



## 5.5 【Google 教育戶口】

### 1 目的

◇ 為有效推行電子教學，校方會發給所有學生一個 Google 教育戶口，以進入 Google Drive (無容量限制)、Google Classroom、Google Form 或其他電子學習應用程式。

### 2 戶口資料

◇ 戶口的登入名稱為 <學生編號> + @bhscmc.edu.hk

◇ 所有中一學生均會在電腦課中啟用此戶口並學習使用方法。

◇ 學生如忘記密碼，可到校務處要求重設。

## 6 訓育輔導事宜

### 6.1 【校服儀容】

- 1 初中(中一至中三級) 至高中(中四至中六級) 學生應按校方指定式樣穿著校服。
- 2 學生的校服、儀容不得違反校規。凡有犯規者，須立即改善至合符學校標準。
- 3 檢查的標準：

男生 頭髮 以自然整潔為主，除適當修剪外，不得在髮型上作任何修飾，例如：電髮、染髮、塗抹啫喱膏等；不得當眾梳頭。

恤衫 無領鈕，領約寬二吋 (5cm) 以下；明袋，無袋掩，無背褶。配潔白背心內衣為合。

皮帶 約 1 - 1.5 吋(約 2.5–3.8cm)寬、黑色、無花、銀鐵扣。

西褲 無褶直腳褲款；褲腳闊約 16-18 吋 (約 41–46 cm)；褲長及踝。過長及過短亦不合。

襪 純白色、無標誌、中等長度。

鞋 端莊黑皮鞋，無任何裝飾，鞋邊車線必須為黑色。

儀容 不得標奇立異。禁飾物，如：戒指、手鐲、手鍊及外掛於校服外的掛飾。

女生 頭髮 以自然整潔為主，除適當修剪外，不得在髮型上作任何修飾，例如：電髮、染髮、塗抹啫喱膏等；長髮及肩者須束辮或以髮夾把頭髮夾好；不得當眾梳頭。

頭夾 黑或棕色。

衣裙 裙腳須完全遮蓋膝蓋。須穿素色(如白色)的內衣，而內衣包括背帶不得外露。

襪 夏季及冬季須穿著純白色、無標誌及中等長度。

鞋 端莊黑皮鞋，無任何裝飾，鞋邊車線必須為黑色。圓頭、無高踭及蓋鞋背或鞋背中間有橫帶。

儀容 不得標奇立異。禁飾物，如：戒指、手鐲、手鍊及外掛於校服外的掛飾；耳環為學校指定款式，兩耳珠各戴一隻；禁塗化妝品及指甲油。

中四至中六學生的校服儀容要求將因應校服款式而略有差異，惟基本準則不變。

## 6.2 【操行分制度】

- 1 學生每學年有五十分的基本操行分，違反校規者會被扣減操行分數。
- 2 學生的扣分紀錄由老師填在手冊內，學生返家後須向家長或監護人交代事情，待家長簽署後，於翌日交予扣分老師檢查。
- 3 若學生所犯事情嚴重或累積扣分超過十分時，訓導組老師將聯同班主任及扣分老師約見家長，並發出第一封警告信；扣滿二十分時發第二封警告信；滿三十分發最後警告信；仍犯嚴重紀律行為者將受停課或離校處分。
- 4 若學生操行頑劣，且屢勸不改，校方將會飭令停學、不批准升級、飭令退學或革除學籍。
- 5 凡學生於校內或校外觸犯刑事及行為嚴重違反道德者，均有被校方開除學籍之可能。

## 6.3 【火鳳凰計劃】

是一個被扣操行分後的自新計劃。學生在指定的兩星期內謹言慎行、循規守禮，並按推薦老師指示實踐善行。成功達標者，可註銷該學期內已扣的五分操行分。詳情請向訓導老師查詢。

## 6.4 【遲到】

- 1 遲到學生須在校門口詢問處將學生證明文件，如學生證、手冊等交予當值領袖生或工友。
- 2 遲到學生須先到校務處，辦理遲到手續，填寫登記表及遲到便條，然後返回課室，將遲到便條交予課任老師。
- 3 遲到學生須請家長或監護人簽署電子遲到通知，遲到手續方算完成。
- 4 遲到學生須於接着的上課日早上7:30到203室報到進行辦理補到手續。

## 6.5 【請假/早退手續】

- 1 學生若因病缺勤，家長須於早上八時前致電學校為學生請病假。
- 2 學生因病缺課半天或一天，回校後必須向班主任呈交家長或監護人撰寫的請假信，並說明原因。請假一天以上者，除家長信外，更須呈交醫生證明書。

### 病假信示例

逕啟者：

中\_\_\_\_班學生\_\_\_\_(學生姓名) (學號)，因\_\_\_\_(病因)\_\_\_\_，故於\_\_\_\_年\_\_\_\_月\_\_\_\_日至\_\_\_\_年\_\_\_\_月\_\_\_\_，未能回校上課。隨函附上醫生證明書，敬祈查察，並請照准是荷。

此致

佛教孔仙洲紀念中學

中\_\_\_\_班 班主任\_\_\_\_(班主任老師姓名) 老師

家長\_\_\_\_(家長簽署)

(家長姓名)

\_\_\_\_年\_\_\_\_月\_\_\_\_日

- 3 學生如因病於午膳後請假，應在午膳前通知班主任或經由相熟老師轉告。家長亦須於下午二時前致電學校為學生請病假。
- 4 學生因病早退，應先通知班主任及到校務處填寫早退表，由校務處通知家長，安排親屬接學生離校。
- 5 學校只會在合理及預知情況下接受學生申請事假。學生要先向班主任索取申請表格，填妥後於缺課前三日交由校方批核；學生如能出示有效的機構證明文件，如考鋼琴試證明文件等，會較易獲得批准。長假期前後因回鄉探親而申請事假者將不獲批准。
- 6 學生於考試測驗時請假，可能影響成績。



## 6.6 【欠交功課】

- 1 學生若未能如期繳交功課，須主動向課任老師解釋，並議定補交日期；老師亦可安排學生留堂完成功課；老師亦可與家長聯絡以了解情況。
- 2 中一至中三學生欠交功課，當天放學後須到留堂室(202室)。
- 3 學生欠交功課可被扣操行分及紀錄在手冊內。

## 6.7 【課後留校或非上課日回校】

- 1 學生在校長批准及老師陪同下，才可於下午五時後仍在學校繼續進行活動，但必須於八時前離去。
- 2 學生在下午五時後留校或非上課日回校進行活動，均須經由負責老師填寫申請表，並獲校務處批核，方可作實。
- 3 學生在非上課日回校時，必須穿著整齊校服或學校核准的制服，如田徑隊制服或男女童軍制服。
- 4 學生因個別活動需要未能穿著校服或制服回校時，可由負責老師向校長申請豁免。
- 5 學生在課餘參與活動時，必須遵守校規，違反者將要接受紀律處分。

## 6.8 【學生私人財物管理】

- 1 除上課用品外，學生不得攜帶非必要物品，尤其是貴重物品回校。
- 2 學生應小心保管和放置自己的財物，貴重物品，如銀包等必須隨身攜帶。

## 6.9 【遺失物件】

- 1 學生遺失物品，應立即告訴課任老師，老師將因應情況作即時處理或通知訓導組跟進；學生亦可到校務處報失，並填寫報失紙，方便日後認領。
- 2 學生拾得失物，應立即交往校務處，由校務處或訓導組安排失主認領。
- 3 對拾遺不昧的學生，老師可以記優點方式給予表揚。
- 4 學生應盡可能在書本、衣物及貴重物品上寫上姓名和班別，以便拾獲後發還。

## 6.10【使用儲物櫃】

- 1 學校的儲物櫃只供學會及校隊使用。學生必須養成習慣，按時間表收拾下一上課日所需的書籍、課業和文具，以減輕書包的負荷。
- 2 作為適應期，學校特許中一學生在九月將少量書籍留在班房的書桌內；之後，除有特別原因者，方可向校方申請學生儲物櫃。
- 3 獲分派儲物櫃的學生只可按照以下時間使用儲物櫃：

### 星期一至星期五上課日

- ✧ 上午七時十五分至八時正
- ✧ 午膳時間至預備鐘響起為止
- ✧ 放學後

### 星期六、日及公眾假期

- ✧ 全日禁止使用

- 4 學生不得私下調換學校編配的儲物櫃；而未獲編配儲物櫃的學生不得借用他人的儲物櫃存放物品。
- 5 學生在列隊上課室或進入禮堂集會時，不得到儲物櫃存取物品，以免影響秩序。
- 6 學生取存物品時不得嬉戲、高聲談笑及停留過久，以免引致通道阻塞或惹人懷疑搗亂或偷竊等行為。
- 7 儲物櫃只供學會或校隊成員存放活動或練習用品，不應存放書簿文具及貴重物品或衣服鞋襪，如有失竊，學校概不負責。
- 8 學生必須愛護公物，不應為儲物櫃添加任何裝飾；如遇損毀，應盡速向校務處報告；如屬惡意破壞，學生須依價賠償，並領受紀律處分。
- 9 為確保安全，學生應避免使用密碼鎖。
- 10 當學校頒布停止使用儲物櫃時，學生必須取回櫃內所有物品，按時將沒上鎖的儲物櫃交還校務處。

## 7 生活輔導事宜

### 7.1 【輔導老師】

級別	負責老師
中一	賴慧珊/潘祉佑
中二	李楚鋒
中三	雲永虹
中四	麥穎菁
中五	霍苑淇
中六	林美芝

個案統籌：盧瑞蘭\*、雲永虹

輔導助理：溫凱琪姑娘

### 7.2 【學校社工】

姓名：陳思慧姑娘、周碧貞姑娘

所屬單位：香港小童群益會 慈雲山青少年綜合服務中心

中心電話：2326 6555 本校聯絡電話：2322 6915

駐校時間：星期一至五 (上午九時至下午五時四十五分)

社工室地點：A操場背後小屋



## 7.3 【班級經營】

### 1 個人目標達致

- ◇ 目的：提升學生學習自信、治學效能和主動性，培養學生主動學習、堅毅好學的精神。
- ◇ 協助學生訂立清晰、合理、可行的學習目標。
- ◇ 學生在十個學習目標範疇中，選取最重要的三項，訂定發展項目及具體策略，並適時檢討及調整策略。

### 2 一人一職計劃

- ◇ 目的：各班推行「一人一職」計劃，循序漸進地培養學生的責任感、承擔感和歸屬感。
- ◇ 鼓勵學生主動向班主任/科任老師/各制服團隊、學生組織負責老師爭取不同職位，盡量做到一人一職。

### 3 教室環境佈置

- ◇ 目的：為了營造班本氣氛，班主任善用課室壁報，增加學生對本班的歸屬感。
- ◇ 版面包括：班級經營 (班本活動/認識或特定/自擬主題)、班級壁報設計比賽、學術篇(中英文佳作)、班級成就(班級成績龍虎榜)、成長支援資訊等。

### 4 班級目標達致

- ◇ 目的：協助班級訂立班本目標，營造班級精神，鼓勵學生主動學習，建立至善品德及促進團隊互勉。
- ◇ 班主任因應班本學生的特性及對他們的期望，共同釐定班級精神。
- ◇ 每班設每月之星獎項，獎勵學生的良好品行。

## 7.4 【有特殊教育需要的學生】

1 協助有特殊教育需要的學生融入學校的群體生活，愉快地學習。

了解學生的特殊需要，給予適當的支援，幫助他們有效地學習。

2 特殊教育需要統籌主任(SENCO)：賴慧珊老師

3 如欲進一步了解學生的需要，可到以下網址瀏覽：

特殊教育資源中心: <http://www.edb.gov.hk/tc/edu-system/special/resources/serc/index.html>

## 7.5【支援中一學生 – 互助互勵計劃】

### 1 目的：

- ✧ 支援中一學生適應新環境，並使他們盡快融入中學生活。
- ✧ 培育學生潛能，加強與人的聯繫及建立健康而清晰的價值觀，以促進學生的全人發展。
- ✧ 訓練輔導員抗逆能力及領導才能，並擴闊學生職業意識及視野。
- ✧ 透過此計劃，充份發揮輔導員樂於助人、與中一學生和諧共處的互助互勵精神。

### 2 活動日期：2023年9月 – 11月 (星期四)

### 3 中一學生注意事項：

- ✧ 聚會一般安排於星期四放學後在學校禮堂進行，時間約一小時十五分，共七次。
- ✧ 全體中一新學生及輔導員均須參加。
- ✧ 學生每次必須準時出席活動，詳情參閱學校通告，如有疑問，即向班主任查詢。
- ✧ 病假或事假手續一律依從校方請假規則。請參閱學生手冊 --- 請假事宜。

## 7.6【義種福田義工獎勵計劃】

1 發揮孔仙洲學生「樂助」精神，培養學生積極參與義工服務，服務社群，增加生活體驗。

2 在每學年7月至翌年6月期間，學生均應完成基本義工服務時數，要求如下：

初中級別(中一至中三)：基本服務時數為三小時

高中級別(中四至中六)：基本\*服務時數為六小時

### 3 義工嘉許準則

學校以學生每年的義工服務時數作嘉許準則。計算方法如下：

- ✧ 證書頒發：凡參與義工服務時數達10小時以上者，可獲頒發嘉許獎狀乙張。
- ✧ 「嘉許襟章」頒發：
  - 凡參與義工服務時數達30 – 80小時者，可獲頒發「嘉許銅章」乙個，代表學生懷著熱誠，投身社會服務行列。
  - 凡參與義工服務時數達81 – 130小時者，可獲頒發「嘉許銀章」乙個，代表學生透過參與義工服務，以行動實踐關懷。



凡參與義工服務時數達 131 – 200 小時者，可獲頒發「嘉許金章」乙個，代表學生在參與義工服務過程中，盡情投入，促進個人成長。

✧ 傑出義工成就獎頒發：

凡參與義工服務時數達 201 小時以上而有傑出表現，並附有主要服務機構推薦信（如服務機構多於一間，可遞交服務時數最多的服務機構推薦信以作參考）者，可獲頒發「傑出義工成就獎」，可獲得證書一張，及「傑出義工」獎座一個，以作鼓勵。

4 獲「銅獎、銀獎、金獎及傑出義工獎」為表現優良，在畢業離校證明書上亦會顯示學生在校期間總義工服務時數。

5 注意事項：

✧ 學生應清楚明白計劃的目的及內容，並於課餘時間盡量主動參與各類型義工服務。

✧ 記錄義工項目及時數時，如有單一項目時數達 15 小時或以上，學生須出示由有關機構簽署的聲明書，說明服務性質，以便核實；亦可向各級輔導老師索取聲明書的表格，交由有關機構填寫。

✧ 義工紀錄冊在統計後會發還給學生，須注意每位學生只獲發予紀錄冊一本，並於下學年續用，學生應好好保存。

✧ 學生參與義工服務時應量力而為，在每次參與義工服務時必須先知會家長，並得家長同意。

✧ 中二級全班學生須參與一次由「義工青苗」策劃的義工活動。



## 8 課外活動事宜

### 8.1 【學會活動】

- 1 所有中一至中五級學生必須參與一項星期五舉行的學會活動(學會/校隊/制服團隊/特別隊伍)。
- 2 中一級學生只可參加：「校隊」及/或「制服團隊」；中六級學生只可參加「校隊」。
- 3 「學會」只接受中二至中五級學生參加；「特別隊伍」只接受中三至中五級學生參加。
- 4 學生若參加「校隊」及「制服團隊」或「特別隊伍」，則不可參加「學會」。
- 5 學生只可參加一項「學會」/「制服團隊」/「特別隊伍」。
- 6 學生最多可參加兩項「校隊」活動 / 一項「校隊」及一項「制服團隊」/ 一項「校隊」及一項「特別隊伍」，但必須先得到各有關負責老師的批准，並須於全年星期五學會集會時間，出席同一活動。
- 7 本學年一般學會集會次數為十次，於星期五下午舉行，集會時間約為一小時半。
- 8 個別校隊及制服團隊會於星期一至四放學後或星期六上午進行訓練，時間及地方將會由負責老師個別通知。
- 9 學生必須全年積極參與學會活動，並準時出席學會集會，不得無故缺席。
- 10 學生一經取錄，不可中途退出，且必須繳交全年活動及培訓費用。
- 11 所有學會/校隊/團隊由老師負責安排活動；學校按情況聘任專業導師教授課程或主持活動，學生須繳付 50% 導師或教練費，若經濟上有困難者，可向校方申請「課外活動基金」活動津貼。
- 12 學生如有任何疑問，可向吳靜儀老師查詢。

### 8.2 【社際活動】

- 1 全校學生分為紅、黃、藍及綠四社。學生在校期間，其屬社將不會改變。
- 2 各社員應積極參與各項社活動及為社出席各項社際比賽。
- 3 社選舉大會在每學年九月舉行。

- 4 各社於每學年均參與多項社際比賽，爭取全年社際總冠軍獎項，比賽包括陸運會、體育運動比賽、歌唱比賽、宗教及語文科比賽、數理學科比賽及社會學科比賽等。

### 8.3 【活動津貼】

- 1 有經濟需要的學生可向校方申請「學生活動支援津貼」，以津助由本校舉辦或協辦的課外活動。此項津貼亦供各學會/組織的幹事申請。
- 2 學生如須申請上述基金，可自行到校務處索取申請表格，填妥後交回課外活動組負責老師即可。

## 9 和學校聯絡

### 9.1 【家長約見老師方法】

1. 依「學生手冊」上電話 2322 6915(校務處)來電學校聯絡老師，然後依約定時間來校，校務處同事會代為通傳。
2. 若未能即時聯絡老師，請留下聯絡方法，以便回覆。
3. 若有急事來校，請直接聯絡校務處。

### 9.2 【駐校社工】

學校社工陳思慧姑娘及周碧貞姑娘，逢星期一至五駐校為學生服務，家長可致電 2326 6555 聯絡陳姑娘或周姑娘；學生則可隨時到社工室和姑娘聊天。

### 9.3 【家長日】

學校每年安排一次家長日(通常是第一次統一測驗後的星期日)，家長須於當日來校與老師面見，商討學生的學業表現事宜。請家長盡量配合。

平日，老師也會因應學生的表現而以電話和家長聯絡，或邀請家長來校共商孩子的情況。和家長聯繫，可讓孩子感受到家人和老師間的緊密關係，更重視家人的關懷。

## 10 一般行政事宜

### 10.1 【學籍註冊】

- 1 中一自行收生及中央派位生：按教育局規定日期到本校辦理註冊手續。須呈交教育局派發的派位證、填寫註冊表、張貼相片，並由家長或監護人簽署。
- 2 中一候補生、中二至中五插班生：經本校入學面試而獲取錄的學生，須在原校取回教育局派發的派位證到本校辦理註冊手續：呈交派位證、填寫註冊表、張貼相片，並由家長或監護人簽署。

### 10.2 【學校開放時間】

- 1 星期一至五 上午 7：30 -下午 4：30 (調適時間)  
上午 7：30 -下午 5：00 (標準時間)  
除非有老師指示，學生須依時離校。  
星期六 除有老師指示或參與課外活動外，一般不開放。
- 2 學生任何時間回校均須穿著整齊校服。

### 10.3 【訂購校服】

學生可到以下校服供應商購買校服或按照校服式樣自行縫製。

校服、校褸、 毛衣、背心	<b>華灃公司</b> 九龍長沙灣道 40 號地舖 (港鐵太子 E 出口轉左)	2749 9932
體育服裝	<b>金綸服裝有限公司</b> 九龍旺角太子道西 218-220 號	2380 8710 2380 3660
冬季校服領帶和 校章	<b>於本校校務處發售</b> 詳情見本冊 32 頁 10.5【到校務處 購買物品安排】	2321 7095

## 10.4 【學生證】

- 1 學年初，學校安排拍攝公司到校為學生拍攝學生證照片，以製作學生證之用。
- 2 學生證可記錄考勤、借閱圖書、借用物品及證明學生身份。
- 3 若學生在學期中遺失或損毀學生證，可向校方重新申請。
- 4 補領學生證程序：
  - ◇ 學生須到校務處報失，並繳交港幣廿元補領費用。
  - ◇ 校務處會發給學生一張收據。
  - ◇ 待新證做好後，會通知學生到校務處領取。

## 10.5 【到校務處購買物品安排】

- 1 校務處提供以下物品予學生訂購：

恤衫校章	\$4.00	手冊	\$24.00
領帶	\$20.00	中文作文快勞(連快勞夾)	\$1.40
單行簿	\$2.10	英文作文快勞(連快勞夾)	\$1.40
數學簿	\$2.10	中文作文紙(每疊 50 張)	\$5.00
地理簿	\$2.10	英文作文紙(每疊 50 張)	\$4.90
藝術點滴簿	\$9.40	高中答題紙(每疊 100 張)	\$11.50

- 2 學生如須購買以上物品，可自行到校務處取訂購表填寫。填寫後，將訂購表連同所須款項交給班長。
- 3 班長於小息到校務處遞交訂購表及所需款項，並於下一個上課天的第二節小息到校務處領取已訂購之物品。
- 4 學生如須購買手冊，可隨時到校務處購買，但遺失或損壞手冊者，必須事前通知班主任，並請班主任於訂購表上簽署。





## 10.6 【繳交費用】

- 1 習作簿費：每學年開始前，學校通告將列明該學年各級須繳交之習作簿費用，家長可透過eClass繳交款項。
- 2 學費及堂費：
  - ✧ 中一至中六學生不須繳交學費。
  - ✧ 中四至中六學生分兩期繳交堂費。
- 3 非標準項目收費：學校獲政府批准向學生收取校本管理的「特別用途認可收費」，以維持特別室的運作並支援增潤學習；經濟有困難的學生可書面申請豁免。
- 4 雜費：
  - ✧ 學生必須繳交經校方批准的雜費，用作學習或課外活動用途。雜費包括家長教師會費、學生會費、社員會費、佛青團費、學生證、學校旅行等。
- 5 香港支付寶行政費用
  - ✧ 學校會在學年初的「一般活動及其他費用」中代香港支付寶收取每名學生每年約十數元的行政費用。
- 6 繳費方法：

以上費用以電子收費形式（AlipayHK）繳付，詳情可參閱學校在收費前發放的電子通告。本手冊頁24亦有二維碼連結短片介紹如何在電子通告中繳付所需費用。

## 10.7 【書簿津貼、學生車船津貼和上網費津貼】

- 1 申請須知
  - ✧ 在職家庭及學生資助事務處將發信件聯絡已接獲申請資助的家庭，跟進新學年的資助申請。
  - ✧ 沒有參與資助計劃或曾申請但不獲批准的家庭，如有意提出申請，可在在職家庭及學生資助事務處的網頁申請。
- 2 各項申請的基本條件及資助幅度：
  - ✧ 學校書簿津貼：符合資格的學生可獲書簿津貼之全額或半額。
  - ✧ 車船津貼：學生居住地點與學校須相距超逾十分鐘之車程，並必須乘搭公共交通工具上學者可獲津貼。
  - ✧ 上網費津貼：為合資格的家庭提供津貼，以支付學生家居上網學習費用。

## 10.8 【颱風及暴雨】

在受颱風或暴雨影響期間，請留意以下之安排：

### 1 暴雨警告

- ✧ 黃色暴雨警告信號生效，學校會照常上課。
- ✧ 當紅色或黑色暴雨警告信號生效時：
  - (a) 如信號在上課前發出，學校將會停課，學生應留在家中。
  - (b) 如信號在學生上學途中發出，學校將會停課，但學校會實施應急措施，安排教職員照顧返抵學校的學生，校方會在較安全情況下讓學生離校返家。
  - (c) 如信號在上課時間內發出，學生應留在校內，學校會繼續上課，直至正常下課時間而學生可安全返家為止。

### 2 颱風

- ✧ 當天文台懸掛八號或以上之風球，學校停課。
- ✧ 如在上課以前颱風迫近，教育局會按情況需要，在各電台及電視台發出公佈，通知家長應否讓學生上學，請留意本校位處之地區為東九龍黃大仙區。
- ✧ 如在上課時間內已懸掛一號或三號風球，而天氣情況可能迅速惡化，學校在接獲教育局指示後亦會隨時停課，校方會在較安全情況下讓學生離校返家。
- ✧ 如風球已降至三號或以下，接著的上課日學校將會復課，惟家長若認為天氣、道路或交通仍未恢復正常，應自行決定是否讓學生上學。

### 3 持續大雨及雷暴

- ✧ 在持續大雨及雷暴期間，家長可因居住地區之天氣、道路及交通情況惡劣而決定不讓學生上學。如遇校內考試或測驗，學生因上述特殊理由而缺課，校方不會為缺席的學生另行安排測驗與考試，而學生亦不會遭受任何處罰。

### 4 學校停課與公開考試是否取消並無必然關係。

### 5 如學校舉行活動當天因颱風或暴雨影響而須作改動時，校方會即時將最新消息放在學校網頁上。

## 11 新生家長最想知道的

「學生手冊」已列寫一般守則，校規的中英文版本亦可於學校網頁下載。家長可細閱，以認識本校的運作。以下介紹一些較細微的校園生活小節，相信剛轉換新環境的學生和家長會想多了解。

### 11.1 【午膳安排】

校方鼓勵學生按步成長、學習安排自己的午膳時間。學生可選擇返家或到附近食肆用膳，並須於 14:10 前返抵課室午讀。學生亦可自攜食物或在食物部購買，在校內的 A、B 操場進食，離開前清理好地方。

學校操場設飲用水機；食物部提供即食麵、小食、飲品及三款午餐(每天更換)。學生可於第二小息前到食物部訂購當天午餐。

### 11.2 【容許攜帶手提電話嗎？】

學校容許學生攜帶手提電話回校。惟學生在校內必須關上手提電話，專注學習。

### 11.3 【如何肯定校外的活動是由校方主辦的？】

家長可查閱 eclass 內的電子通告了解校方安排的活動。若活動只牽涉少數學生，老師亦有可能以手冊知會相關家長或派發『校外活動通告』予參與的學生。每張紙本的活動通告均會獨立加蓋校印，並須家長簽名同意作實。

### 11.4 【課本太重怎麼辦？】

中一學生在九月可留書簿在課室內，之後若有特殊需要，可向校方申請學生儲物櫃。(由於數量不足，校內儲物櫃主要供校隊成員使用。)

### 11.5 【忘記 eClass 密碼】

家長若忘記 eClass 登入密碼，須於手冊「家長通知學校事項」填寫「家長忘記 eClass 密碼，要求重設」。學生便可帶同已簽署的手冊到校務處讓職員核實家長簽署樣式，然後便會獲發[重設密碼便條]，上印重設後的隨機 eClass 密碼。家長取得密碼後應盡快更改，學生亦須於三個上課天內交回已簽署之便條到校務處。

學生若忘記登入密碼，可親身到校務處要求重設密碼。

## 12 其他

### 12.1 【常用網址、電話】

機 構	網 址 / 地 址	電 話
佛教孔仙洲紀念中學	<a href="http://www.bhscmc.edu.hk">http://www.bhscmc.edu.hk</a> 九龍斧山平定道 10 號	2322 6915 2321 7095
駐校社工	陳思慧姑娘、周碧貞姑娘	2326 6555
香港佛教聯合會	<a href="http://www.hkbuddhist.org">http://www.hkbuddhist.org</a> 香港灣仔駱克道 338 號 1 樓	2574 9371
教育局	<a href="http://www.edb.gov.hk">http://www.edb.gov.hk</a>	2891 0088
香港教育城	<a href="http://www.hkedcity.net">http://www.hkedcity.net</a>	2624 1000
家庭與學校合作事宜委員會	<a href="http://www.chsc.hk">www.chsc.hk</a>	3698 4376
在職家庭及學生資助事務處	<a href="http://www.wfsfaa.gov.hk">www.wfsfaa.gov.hk</a>	2802 2345
華豐制服校服公司 (港鐵太子站 E 出口轉左)	<a href="https://www.wafung-uniform.com/">https://www.wafung-uniform.com/</a> 九龍長沙灣道 40 號恆滿樓地下	2749 9932
金綸服裝有限公司 (體育服裝)	<a href="https://kamlun.com/">https://kamlun.com/</a> 九龍旺角太子道西 218-220 號	2380 8710 2380 3660









**校址：** 九龍斧山平定道 10 號

**電話：** 2322 6915      **傳真：** 2351 3614

**網頁：** <http://www.bhscmc.edu.hk>

**電郵地址：** [mail@bhscmc.edu.hk](mailto:mail@bhscmc.edu.hk)

